

التحليل الجغرافي لخريطة التعليم في مركز العدوة – محافظة المنيا

د. عصام عادل احمد - قسم الجغرافيا ونظم المعلومات الجغرافية - كلية الآداب - جامعة اسيوط

الملخص العربي:

استهدف البحث دراسة واقع التوزيع الجغرافي للتعليم في مركز العدوة - محافظة المنيا، ومؤشرات قياس كفاءة التعليم العام بمرحلة رياض الأطفال، الابتدائي، الإعدادي، الثانوي العام، الثانوي الفني، على مستوى نواحي المركز، ودراسة أهم المشكلات التي تواجه التعليم العام بالمركز من وجهة نظر أولياء الامور والمعلمين ، ورؤية مستقبلية للتعليم في مركز العدوة .
وقد اوصت الدراسة بتصميم قاعدة بيانات جغرافية لبيانات التعليم بالمركز وتوقيعها على خرائط رقمية حديثة، مراعاة النمو السكاني عند إنشاء الخدمات التعليمية، ضرورة إنشاء مدرسة ثانوية صناعية نظام الخمس سنوات وفقا للمعايير الدولية، تقليل كثافة الفصل إلى ٤٤ تلميذ بالابتدائي ٤٢ تلميذ بالإعدادي، ومحاولة تقليل الفترات الدراسية المسائية، وضرورة إعادة النظر في المناهج الدراسية وتقليل الحشو والتكرار مع ابتكار طرق تدريس حديثة للشرح، ووضع خطة سنوية لسد العجز في التخصصات مع ضرورة تكليف خريجي كليات التربية، وتفعيل دور المرشد الاكاديمي التربوي بالمدارس، وتوفير المعامل واجهزة الحاسب الألى والمكتبات، ويجب توافر المؤهلات والخبرات والقدرات لدى مديري المدارس، وإنعقاد مجلس الآباء والمعلمين شهريا .

الكلمات الدالة: التحليل الجغرافي - خريطة التعليم- مؤشرات كفاءة التعليم بمركز العدوة .

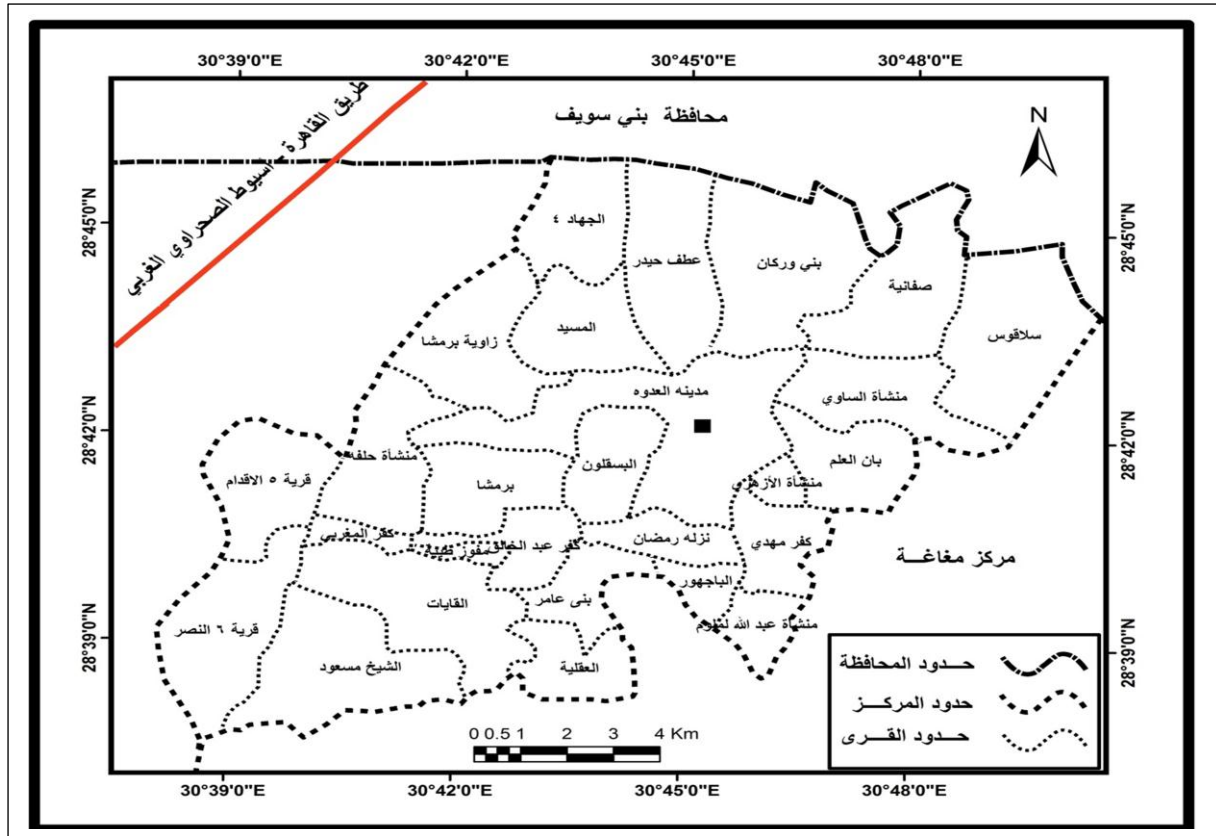
مقدمة:

ويتكون التعليم من مرحلتين، مرحلة التعليم الاساسي(الابتدائي- الأعدادي)، ثم مرحلة التعليم الثانوي العام والفنى الصناعى والتجارى والزراعى، ويسبق السلم التعليمى مرحلة رياض الأطفال، وهى مرحلة تعليمية مستقلة ومدتها سنتان من سن الرابعة إلى سن السادسة، ويتم القبول فيها وفقا للقواعد والإجراءات المنصوص عليها. (وزارة الاسكان والمرافق والمجمعات العمرانية، ٢٠١٤، ص ١٨)

التعريف بمنطقة الدراسة:

يقع مركز العدوة في الجزء الشمال الغربي لمحافظة المنيا ويضم (٢٦) قرية، فضلا عن مدينة العدوة، يحده شرقا وجنوبا مركز مغاغة وغربا الظهير الصحراوي لمحافظة المنيا ومن الشمال مركز الفشن التابع لمحافظة بني سويف وتقع منطقة الدراسة عند تقاطع دائرة عرض ١٥° ٤٨' ٢٨' شمالا، ٢٠° ٤٨' ٣٠' شرقا، كما يتضح من الشكل (١)، وقد بلغت مساحة المركز ١٧٨.١٨ كم^٢، بينما بلغ عدد سكان المركز ٢٠٦٩٦٢ نسمة طبقا لتعداد ٢٠٠٦ (الجهاز المركزي للتعبئة العامة والإحصاء، التعداد العام للسكان محافظة المنيا، ٢٠٠٦).

يعد التعليم الأداة الرئيسية للتنمية الإقتصادية والسياسية، ومظهر مهم من مظاهر الخدمات الحكومية، وهو الأساس فى إعداد الفرد ليكون لبنة مفيدة فى المجتمع، بالإضافة إلى أنه يحتل قطاعا كبيرا من السكان بما يضمه من مجتمع مدرسى وبما يتطلبه من مؤسسات تعليمية تشكل علامة بارزة فى المظهر الحضارى (Pacione, M. and Miceal, p., 1984, p.26).
وتمثل الخدمات التعليمية نظاما وظيفيا متكاملًا يضم مجموعة من العناصر والاجزاء المترابطة، تقوم بادوار يكمل بعضها بعضا ضمن العملية التعليمية (على إحسان شوكت، ١٩٧٨، ص ٣١).
والعملية التعليمية بعناصرها ومراحلها المختلفة لم تعد مجرد خدمة فحسب وإنما عملية تنشئة الأجيال وإعدادها وتأهيلها فى مختلف المجالات والتخصصات التى تتركز عليها العملية التنموية (عبدالمعطى شاهين، ١٩٩٦، ص ٣٨٥).
لذا فقد نالت المدرسة عبر التاريخ إهتمام العديد من الباحثين والمخططين والجغرافيين باعتبارها بؤرة الإشعاع الثقافى داخل الحيز الحضرى والريفى (Habibah, L., 2011, P. 68)



شكل (١) موقع منطقة الدراسة

مشكلة البحث:

عدم تطبيق المعايير التخطيطية بصورة صحيحة، وعدم كفاءة وعشوائية التوزيع المكاني للخدمات التعليمية بمنطقة الدراسة .

منهج البحث وأساليبه:

يعتمد البحث على المنهج الموضوعي والذي يهتم بتحليل مفردات الظاهرة الجغرافية وعناصرها المختلفة، بالإضافة لمنهج التحليل المكاني بهدف إبراز الخصائص المكانية للخدمات التعليمية بمنطقة الدراسة، كما اعتمد البحث على الأسلوب الإحصائي واستخدام برنامج SPSS في تكوين قاعدة بيانات من خلال إستمارات الإستبيان وإجراء بعض الأساليب الإحصائية (التباين - صلة الجوار - معامل الارتباط)، وكذلك الأسلوب الكارتوجرافي باستخدام برنامج Arc GIS لرسم مجموعة متنوعة من الخرائط، بالإضافة الى العمل الميداني بمنطقة الدراسة .

مصادر البيانات:

- تعتمد هذه الدراسة علي مجموعة من البيانات المختلفة وهي:
- الاحصاءات، البيانات، النشرات الحكومية المنشورة وغير المنشورة، والتي تتوفر عن منطقة الدراسة، والتي تصدرها مديرية التربية والتعليم بمحافظة المنيا، ومركز المعلومات ودعم اتخاذ القرار بمحافظة المنيا ، والإدارة التعليمية بمركز العدوة.
 - مجموعة من المرئيات الفضائية لمنطقة الدراسة والخرائط الطبوغرافية مقياس ١:٥٠٠٠٠٠ .
 - الدراسة الميدانية، حيث تم تطبيق (٢٦٢) نموذج إستبانة علي أولياء أمور التلاميذ والمعلمين والإداريين كعينة من قري مركز العدوة خلال شهر ديسمبر ٢٠١٦، وتم إدخال بيانات نموذج الإستبيان علي برنامج SPSS وإجراء بعض الأساليب الكمية لإثراء التحليل الجغرافي لمنطقة الدراسة.

أهداف الدراسة:

- دراسة(عصام محمد ابراهيم)٢٠١٤، تحليل خريطة الخدمات التعليمية بمرحلة التعليم قبل الجامعي في مدينة الأقصر باستخدام نظم المعلومات الجغرافية .
- دراسة(موسى فتحي موسى) ٢٠١٤، خريطة التعليم العام قبل الجامعي في مركز أشمون، دراسة في جغرافية الخدمات .

خطة البحث:

من أجل تحقيق أهداف البحث، يلقي البحث الضوء على النقاط التالية:

مقدمة .

- أولاً:التوزيع الجغرافي للتعليم بمركز العدو .
- ثانياً:مؤشرات قياس كفاءة التعليم .
- ثالثاً:مشكلات التعليم .
- رابعاً:رؤية مستقبلية للتعليم بالمركز الخاتمة .

أولاً: التوزيع الجغرافي للتعليم في مركز العدو:

يختلف توزيع الخدمات التعليمية سواء الاختياري منها والذي يتمثل في مرحلة رياض الاطفال أو الإلزامي المتمثل في التعليم الاساسي، وكذلك التعليم الثانوي العام والصناعي والتجاري والزراعي (أحمد على إسماعيل، ١٩٨٨، ص٣١٧)، ويتكون التعليم في مركز العدو من المراحل التعليمية (رياض الاطفال - التعليم الإبتدائي - التعليم الإعدادي- التعليم الثانوي العام- الصناعي - التجاري- الزراعي)، ويضم ١٤١ مدرسة بمراحله المختلفة عام ٢٠١٦، بنسبة ٤,٦٥% من مدارس المحافظة، كما يضم ١٤٥٦ فصلا بنسبة ٥,١٥% من فصول المحافظة، ٦٦٤٣٤ تلميذا بنسبة ٥,٣٥% من تلاميذ المحافظة، ٢٦١٧مدرسا بنسبة ٤,٢٥% من المحافظة .

تهدف هذه الدراسة إلى:

- دراسة التوزيع الجغرافي للخدمات التعليمية بمركز العدو للوقوف على مدى توافر هذه الخدمة من عدمه .
- تقييم مدى مطابقة المعايير التخطيطية لواقع الخدمة التعليمية بمنطقة الدراسة وكيفية توزيعها مكانيا .
- تحديد المشكلات المهمة التي تواجه التعليم بمنطقة الدراسة وآليات مواجهة المشكلات والمقترحات .

الدراسات السابقة:

تنوعت الدراسات الجغرافية المتعلقة بالخدمات

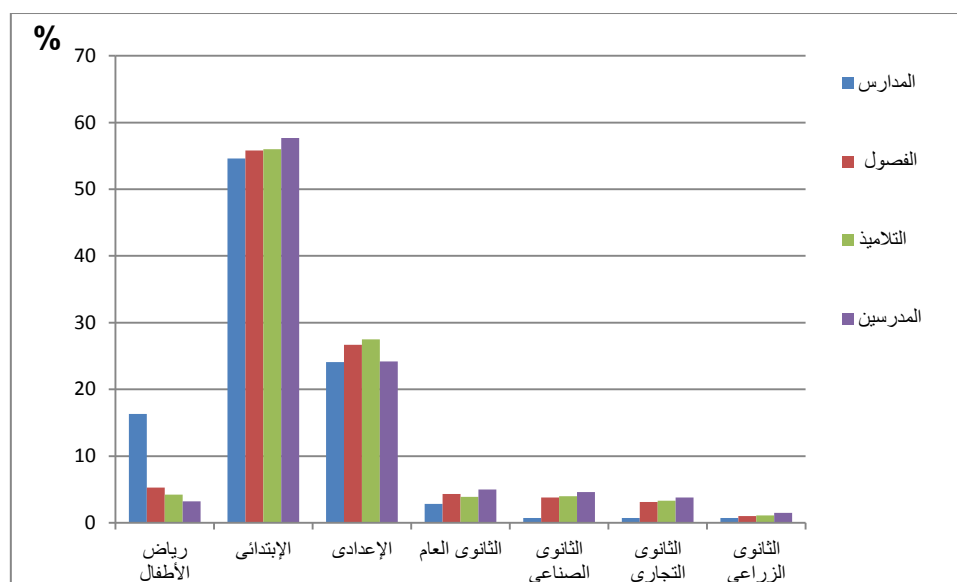
التعليمية ويمكن إيجازها على النحو التالي :

- دراسة(محمد الفتحي بكير)١٩٩٠، عن الجغرافية التعليمية للبحيرة .
- دراسة (علا سيد محمود عبد الله) ٢٠٠١، التعليم الإبتدائي في مصر، دراسة في جغرافية الخدمات .
- دراسة(عبد الله عبد السلام احمد ابو العنين)٢٠٠١، جغرافية التعليم قبل الجامعي في محافظة الاسكندرية
- دراسة(هانى حسن محمد)٢٠٠٦، التحليل المكاني لتوزيع مدارس التعليم الاساسي بحى المنتزه بالاسكندرية باستخدام نظم المعلومات الجغرافية .
- دراسة(عبد الحميد ابراهيم ربيع)٢٠٠٨، خدمة التعليم قبل الجامعي وأثره في سوق العمل،دراسة ميدانية على مركز الشهداء بالمنوفية .
- دراسة(خديجة عبد الزهرة حسين) ٢٠١٠، بناء نموذج تحليلي لمحاكاة الخدمات التعليمية للمدارس الثانوية في مدينة البصرة .
- دراسة(لؤى ملاحويش)٢٠١٣، تقييم كفاءة الخدمات التعليمية بمنطقة الدراسة مدينة هيت العراقية .

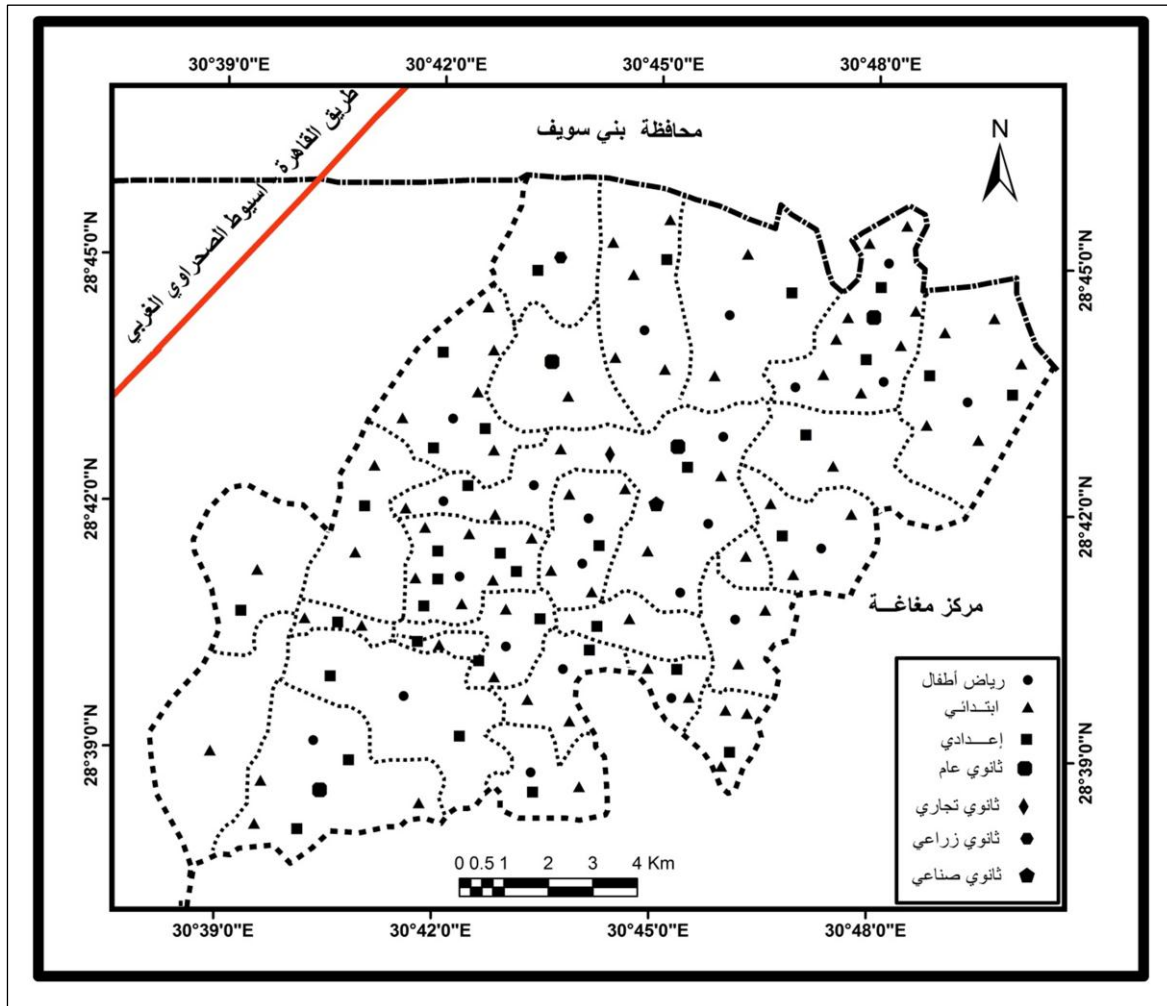
جدول (١): مكونات التعليم في مركز العودة ٢٠١٦

المدرسون		التلاميذ		الفصول		المدارس		المراحل الدراسية
%	عدد	%	عدد	%	عدد	%	عدد	
٣.٢	٨٣	٤.٢	٢٧٩٧	٥.٣	٧٧	١٦.٣١	٢٣	رياض الأطفال
٥٧.٧	١٥٠٩	٥٦.٠	٣٧٢١٠	٥٥.٨	٨١٢	٥٤.٦١	٧٧	الإبتدائي
٢٤.٢	٦٣٤	٢٧.٥	١٨٣٤٥	٢٦.٧	٣٨٩	٢٤.١١	٣٤	الإعدادي
٥.٠	١٣١	٣.٩	٢٥٦٢	٤.٣	٦٣	٢.٨٤	٤	الثانوي العام
٤.٦	١٢٠	٤.٠	٢٦٤٠	٣.٨	٥٥	٠.٧١	١	الثانوي الصناعي
٣.٨	١٠٠	٣.٣	٢١٦٠	٣.١	٤٥	٠.٧١	١	الثانوي التجاري
١.٥	٤٠	١.١	٧٢٠	١.٠	١٥	٠.٧١	١	الثانوي الزراعي
١٠٠	٢٦١٧	١٠٠	٦٦٤٣٤	١٠٠	١٤٥٦	١٠٠	١٤١	الإجمالي

المصدر: إدارة العودة التعليمية، قسم الإحصاء، بيانات غير منشورة، ٢٠١٦، النسب من حساب الباحث.



شكل (٢) مكونات التعليم في مركز العودة ٢٠١٦



شكل (٣) التوزيع الجغرافي لمدارس التعليم بمركز العدوة ٢٠١٦

مرحلة التعليم الأساسي وبداية لمرحلة التعليم الثانوي
بمرحلة مختلفة .
* تأتي مرحلة رياض الاطفال فى المرتبة الثالثة بين
مراحل التعليم، إذ بلغت ١٦.٣١% من إجمالي المدارس،
٥.٣% من الفصول، ٤.٢% من التلاميذ، ٣.٢% من
المدرسين على مستوى التعليم العام بالمركز .
* يمثل التعليم الثانوي ٢.٨٤% من إجمالي المدارس
بالمركز، ٤.٣% من الفصول، ٣.٩% من التلاميذ،
٥.٠% من المدرسين على مستوى التعليم بالمركز .
* يتركز التعليم الثانوي الصناعي والتجاري فى مدينة
العدوة عاصمة المركز بنسبة ٠.٧١% لكل منهما وهو يعد

يتضح من خلال الجدول (١) والشكل (٢) مايلى:

* يعد التعليم الإبتدائي المكون الرئيسي للتعليم على
مستوى المركز، ويمثل قاعدة الهرم وقمته المدارس
الثانوية بأنواعها .
* يوجد ٧٧ مدرسة إبتدائية بنسبة ٥٤.٦١% من
إجمالي مدارس المركز، ٨١٢ فصل بنسبة
٥٥.٨%، ٣٧٢١٠ تلميذا بنسبة ٥٦%، ١٥٠٩ مدرسا
بنسبة ٥٧.٧% .
* تمثل مرحلة التعليم الإعدادي أحد أعمدة مراحل التعليم
بالمركز، حيث يحتوى على ٢٤.١١% من إجمالي مدارس
المركز، ٢٦.٧% من أعداد الفصول، ٢٧.٥% من
التلاميذ، ٢٤.٢% من المدرسين بالمركز، وهو يمثل نهاية

القرن الحالى سياسات لتنمية مرحلة رياض الأطفال، حيث ينصب إهتمامها على توفير الرعاية الصحية والنفسية والتربوية للطفل باعتبارها من الحقوق الأساسية لكل طفل. (وزارة التربية والتعليم، ٢٠١٤، ص ١٩)

وينتشر هذا النوع داخل المدارس الابتدائية كمجموعة قاعات داخلها، وتتبع إدارة المدرسة الابتدائية، وتعرف بالروضة بكونها المؤسسة التعليمية التى تستقبل الأطفال الصغار قبل ان يبلغوا السن الذى يؤهلهم لدخول المدارس. وقد بلغ عدد مدارس رياض الأطفال ٢٣ مدرسة عام ٢٠١٦ تمثل ٤.٣١% من المدارس بالمحافظة، وتضم ٧٧ فصل يمثلون ٥.١٥% من المحافظة، ٢٧٩٧ تلميذا بنسبة ٥.٢٦% من المحافظة، ٨٣ مدرس بنسبة ٣.٦١% من المحافظة .

١- الإنتشار الجغرافى بمدارس رياض الأطفال :

يعتمد الإنتشار الجغرافى على دراسة العلاقة بين المدارس المختلفة للتعليم قبل الجامعى ونواحى المركز لبيان ما تشهده من تركيز او إنتشار لنواحى المركز وإعكاس ذلك على إتاحتها للسكان (موسى فتحى عتلم، ٢٠١٤، ص ١٠٠)، ومن خلال الشكل (٤) الذى يوضح الانتشار الجغرافى لمرحلة رياض الاطفال بالمركز عام ٢٠١٦ حيث يوجد ٢٣ مدرسة رياض أطفال، منها خمس مدارس بمدينة العدوة تمثل ٢١.٧% من إجمالى مدارس المركز، وجاءت قرية صفانية فى المرتبة الثانية بنسبة ١٣.٠٤%، اما قرية البسقلون ٨.٦٩% وقرى برمشا، القايات، الشيخ مسعود، الزاوية، العطف، بنى وركان، البجهور، كفر عبد الخالق، بنى عامر، العقلية، كفر مهدى، بان العلم، سلاقوس، بكل منها مدرسة رياض اطفال واحدة، وهناك ١١ قرية تخلو من مدارس رياض اطفال وهى، الجهاد،، الاقدام، مفوز طيبة، منشأة الازهرى، منشأة الساوى، نزلة رمضان، المسيد، زاوية برمشا، منشأة حلفا، كفر المغربى، النصر ٦ .

تمركزا جغرافيا داخل حاضرة المركز، ويمثل التعليم الثانوى الزراعى ٠.٧١% ويوجد فى احدى قرى الظهير الصحراوى للمركز وهى قرية الجهاد،، على طريق القاهرة اسيوط الصحراوى الغربى .

* توجد فجوة بين أعداد المدارس والفصول من ناحية وأعداد التلاميذ من ناحية أخرى بالمرحلة الثانوية الصناعية والزراعية والتجارية بالمركز .

ثانيا: مؤشرات قياس كفاءة التعليم فى مركز العدوة:

يعد تحليل الكفاءة التعليمية Educational

Efficiency وتقييم عناصرها على قدر كبير من الاهمية للخدمة التعليمية، حيث يعطى مزيدا من الدلالات الاحصائية والمؤشرات ويكشف عن مستوى الخدمة التعليمية المقدمة ومدى كفاءتها فى الكم والنوع (علاء سيد محمود، ٢٠٠١، ص ٤٢٩)، وتعتمد كفاءة الخدمة التعليمية على عدة معايير كمية وكيفية، وتدخل الاخيرة فى مجال دراسات أصول التربية ومناهج طرق التدريس، أما قياس الكفاءة التعليمية من وجهة نظر جغرافية فيمكن تناولها من خلال الإعتماد على المعايير الكمية، ومنها كثافة الفصول، ونسبة المعلمين لكل من الفصول والتلاميذ حيث إن انخفاض قيم هذه المعايير يعد قرينة على زيادة كفاءة العملية التعليمية والتربوية لتحقيق الاهداف المرجوة (صبرى محمد محمد حمد، ٢٠٠٣، ص ٥٢)، وسوف نتناول مؤشرات كفاءة رياض الاطفال، التعليم الإبتدائى، التعليم الإعدادى، الثانوى العام، الثانوى الفنى بأنواعه المختلفة .

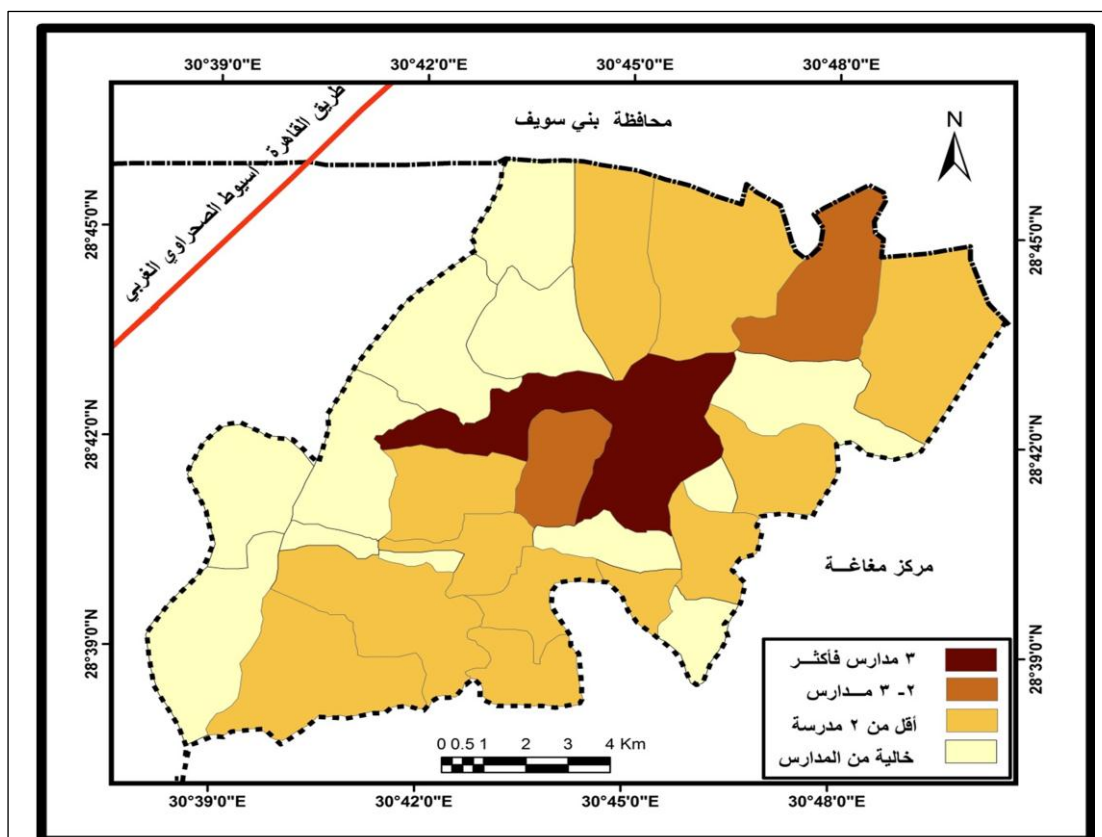
أ- مؤشرات كفاءة رياض الاطفال بالمركز :

إن مرحلة رياض الأطفال فى واقع الأمر ليست بالمرحلة التعليمية الجديدة فى مصر، فالكتاب التى كانت بداية الطريق لكثير من علماء ومفكرى وأدباء الأمس، ومن ثم فإن الإهتمام بمرحلة رياض الأطفال ليس بمنحى غريب على المجتمع المصرى، لقد تبنت مصر فى بدايات

جدول (٢) مؤشرات كفاءة مرحلة رياض الأطفال بالمدارس الحكومية في مركز العدوة ٢٠١٦

المدينة/القرية	المدارس	القاعات	تلميذ /قاعة	تلميذ /مدرس	المدينة/ القرية	المدارس	القاعات	تلميذ /قاعة	تلميذ /مدرس
العدوة	٥	٢٢	٣٤	٣٠	بنى وركان	١	٢	٣٨.٠	٣٨.٠
اليسقلون	٢	٣	٥٨.٨	٤٩	البجهور	١	٢	٣٧.٠	٣٧.٠
يرمشا	١	٤	٢٨.٠	٢٨.٠	كفر عبد الخالق	١	٢	٣٩.٠	٣٩.٠
القايات	١	٤	٣٧.٣	٣٧.٣	بنى عامر	١	٣	٣٧.٣	٣٧.٣
الشيخ مسعود	١	٣	٣٨.٠	٣٨.٠	العقلية	١	٢	٣٦.٥	٣٦.٥
الزاوية	١	٢	٣٦.٠	٣٦.٠	كفر مهدي	١	٢	٣٧.٥	٣٧.٥
العطف	١	٤	٣٨.٣	٣٠.٦	بان العلم	١	٤	٤٠.٨	٤٠.٨
سلاقوس	١	٤	٣٧.٠	٣٧.٠	صفانية	٣	١٢	٣٤.٩	٣٧.٨
الإجمالي									
						٢٣	٧٧	٣٦.٣	٣٣.٧

المصدر: إدارة العدوة التعليمية، قسم الإحصاء، بيانات غير منشورة، ٢٠١٦، النسب من حساب الباحث .



شكل (٤) الإنتشار الجغرافي لمرحلة رياض الأطفال بالمدارس الحكومية بمركز العدوة ٢٠١٦

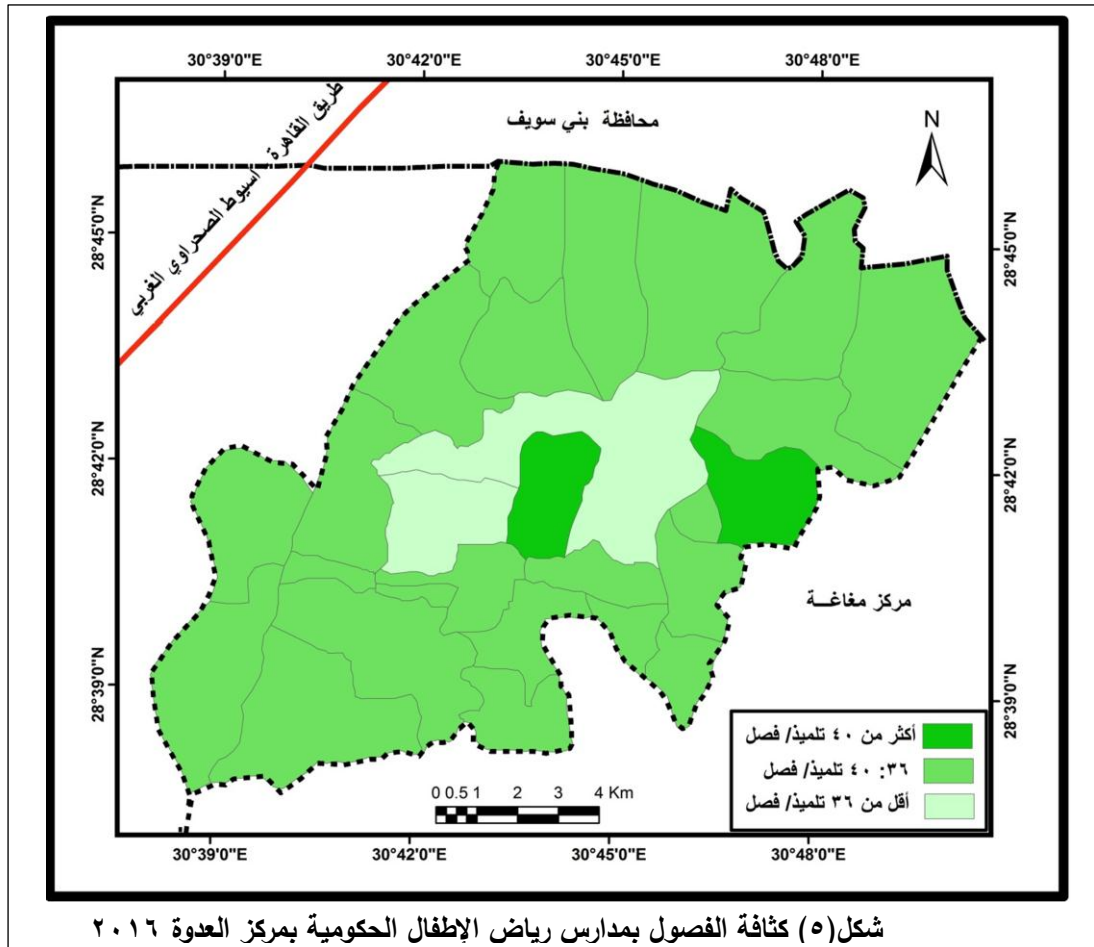
٢- كثافة الفصول:

• نواحى متوسطة الكثافة تراوحت كثافة الفصل من ٣٦-٤٠ تلميذ/فصل، وتمثل ٧٥ % من القرى التى توجد بها مدارس رياض الأطفال، وتعتبر كثافة الفصل مقبولة إلى حد ما حيث يقل تكدس التلاميذ بالفصول مقارنة بالفئة السابقة.

• نواحى منخفضة الكثافة وتضم ناحيتان بهما كثافة الفصل أقل من ٣٦ تلميذ/فصل وهى مدينة العدوة حيث يوجد بها خمس مدارس رياض أطفال، ٢٢ فصل، أما فى قرية برمشا فهى تضم أربعة فصول مما أدى إلى انخفاض كثافة الفصل بها بالإضافة إلى معدل النمو السكانى بالقرية، وتعد هذه الفئة مثالا لجودة الخدمة التعليمية المقدمة للتلاميذ لتوافر فصول كثيرة مما أدى إلى انخفاض كثافة الفصل، ولا يسبب ضغطا أثناء قبول التلاميذ مع بداية العام الدراسى.

تعتبر كثافة الفصل أحد المؤشرات المهمة لتقييم جودة الخدمات التعليمية، وذلك لقياس العلاقة بين الفصول والتلاميذ بالمدارس، ويتأثر بمعدلات النمو السكانى مما يؤثر على مخرجات الخدمة التعليمية، وتتساوى كثافة الفصل لرياض الأطفال فى مركز العدوة مع كثافة الفصل على مستوى المحافظة، إذ بلغت ٣٦.٣ تلميذ/فصل لكل منها، ومن خلال الشكل (٥) يمكن تصنيف قرى المركز طبقا لكثافة الفصل لمدارس رياض الأطفال على النحو التالى:

• نواحى مرتفعة الكثافة وتضم ناحيتان ارتفعت بهما كثافة الفصل ٤٠ تلميذ/فصل وهما، البسقلون، بان العلم، وتقوم مدارس رياض الأطفال بتقديم خدماتها لبعض القرى المجاورة لهما لمسافة تتراوح من ٢-٣ كم، وهذا يمثل عبء على الأطفال وأسرهم، مما يتطلب إنشاء فصول بالقرى لتخفيض كثافة الفصل.



بان العلم، ويرجع ذلك إلى العجز في المدرسين وزيادة

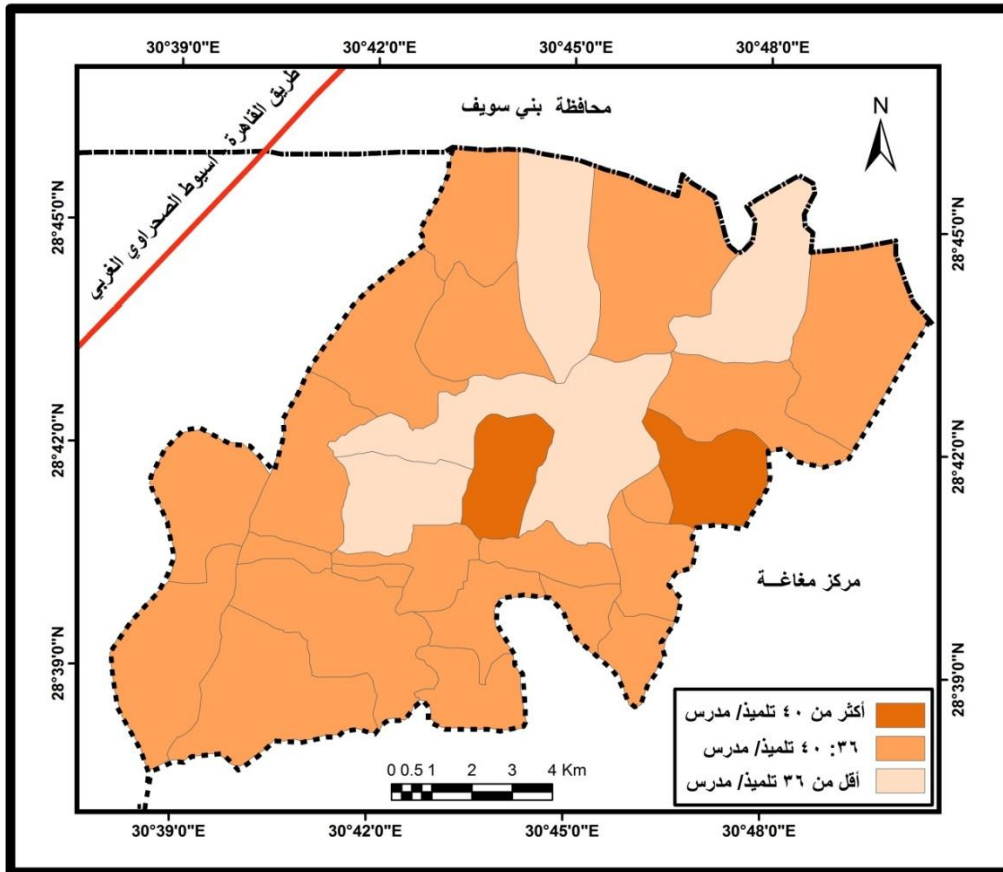
اعداد التلاميذ .

- بلغ المؤشر ٣٦-٤٠ تلميذ/مدرس في عشرة قرى تمثل نسبة ٦٢.٥ % من القرى التي يتواجد بها مدارس رياض الأطفال، وهذه الفئة هي أكثر إنتشارا .
- يقل المؤشر عن ٣٦ تلميذ/مدرس، إذ بلغ في قرية برمشا ٢٨ تلميذ/مدرس، ومدينة العدوة ٣٠ تلميذ/مدرس، العطف ٣٠.٦ تلميذ/مدرس، وصفانية ٣٤.٩ تلميذ/مدرس، ويرجع ذلك إلى توافر المدرسين بتلك المدارس والفصول .

٣- كفاءة الخدمة التدريسية:

يعد مؤشر تلميذ/مدرس ذات دلالة على قياس جودة المؤسسة التعليمية، ومعرفة العجز في التخصصات لديها مع عدم تحميل المدرسين أكثر من طاقتهم، حيث بلغ نصيب المدرس من التلاميذ ٣٣.٧ تلميذ/مدرس بالمركز مقابل ٢٢.٣٣ تلميذ/مدرس بالمحافظة، وهذا يدل على أن نصيب المدرسين من التلاميذ بالمركز أكثر من متوسط المحافظة، وينبغي توافر مدرسين لسد العجز بالاماكن، ومن خلال الجدول (٢) والشكل (٦) يتضح التالي:

- ارتفع المؤشر عن ٤٠ تلميذ/مدرس، إذ بلغت ٤٩ تلميذ/مدرس بقرية البسقلون، ٤٠.٨ تلميذ/مدرس بقرية



شكل (٦) كفاءة الخدمة التدريسية بمدارس رياض الأطفال بمركز العدوة ٢٠١٦

ب- مؤشرات كفاءة التعليم الإبتدائي بالمركز:

١٣٩ لسنة ١٩٨١ والخاص بإلزام ولي الأمر بإرسال ابنه أو ابنته إلى المدرسة . (وزارة التربية والتعليم، ٢٠١٤، ص ٢١) وقد شهدت مرحلة التعليم الإبتدائي تطوراً في إنشاء المدارس، حيث بلغت ٥٩ مدرسة عام ١٩٩٨،

يتعلم الطفل في حلقة التعليم الإبتدائي مهارات القراءة والكتابة والحساب كأساس يؤهله لإستكمال مراحل تعليمه بنجاح وكفاءة، وعلى الرغم من الطبيعة المجانية والإلزامية للتعليم الأساسي في مصر، لم يتم التطبيق الكامل لقانون

الإبتدائية بالمحافظة، ٥٥.٨% من فصول المركز، وضم ٣٧٢١٠ تلميذ بنسبة ٥.٧١% من المحافظة، ٥٦% على مستوى المركز، في حين بلغ عدد المدرسين ١٥٠٩ مدرسا بنسبة ٥.٢% من المحافظة، ٥٧.٧% على مستوى المركز.

وارتفعت إلى ٧٠ مدرسة عام ٢٠٠٨ ، في حين بلغ عدد مدارس التعليم الإبتدائي في مركز العدو ٧٧ مدرسة عام ٢٠١٦ تمثل ٦,٩١% من المدارس الإبتدائية بالمحافظة، ٥٤.٦١% من إجمالي المدارس بالمركز، وبلغ عدد الفصول ٨١٢ فصل تمثل ٥.٥٣% من الفصول

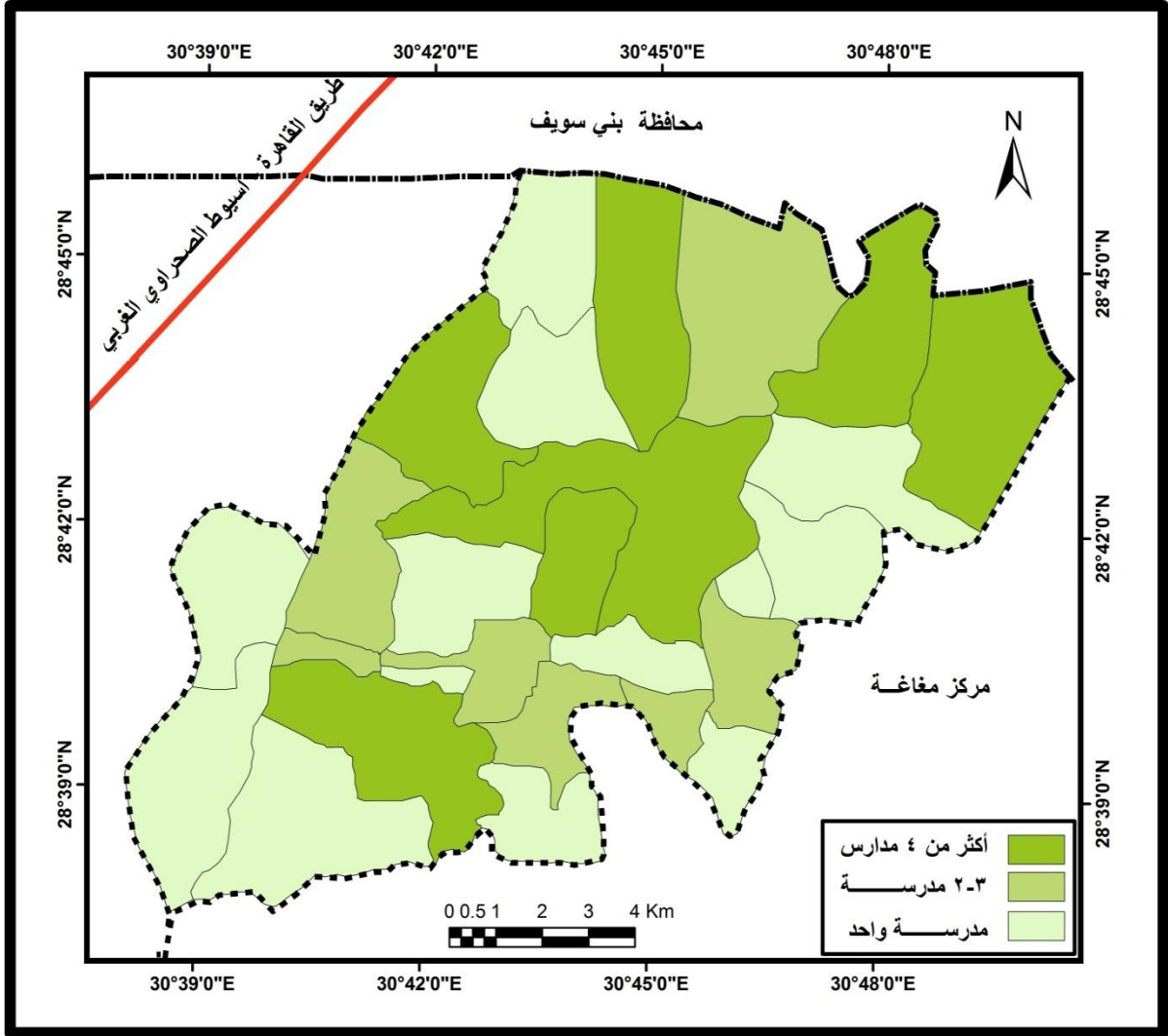
جدول (٣) مؤشرات كفاءة التعليم الإبتدائي في مركز العدو ٢٠١٦

المدينة/القرية	تلميذ/فصل	مدرس/فصل	المدينة/القرية	تلميذ/فصل	مدرس/فصل
العدوة	٤٩.٠٤	٢٠.٠	عطف حيدر	٤٧.٩	٢٧.١
الازهرى	٤٤.١٦	١٧.٧	المسيد	٤٨.٨	٢٤.٤
كفر مهدى	٤٢.٦	٢٣.٧	الجهاد ٤	٤٦.٥	١٨.٦
البسقلون	٤٤.١٩	٢٩.٣	زواية برمشا	٤٤.٢	٢٧.٠
نزلة رمضان	٣٩.٠٩	١٨.٧	الأقدام ٥	١٢.٢	٨.١
بنى عامر	٤٨.١٦	٢٥.١	النصر ٦	٣٧.٠	٢٢.٢
البجهور	٤٥.٨	٢٤.٨	الشيخ مسعود	٦٠.١	٣٩.٥
العقلية	٥١.٨٨	٢٧.٦	مفوز طيبة	٥٧.٣	٤٠.٤
صفانية	٣٢.٨٤	١٥.٠	القائيات	٤٨.٧	٢٥.٥
بان العلم	٤١.٢٨	١٧.٥	كفر المغربى	٥١.٤	٣٨.٦
منشأة الساوى	٥١.٥٣	٢٦.٨	منشأة حلفا	٣٤.٨	١٦.٩
منشأة عبدالله	٤١.٠	٢٣.٤	برمشا	٤٦.١	٢٦.٩
سلاقوس	٤٦.٤	٢٢.٥	كفر عبدالخالق	٥٠.٨	٣٢.٣
بنى وركان	٤٨.٩٣	٣٢.٣	الإجمالي	٤٥.٨	٢٤.٧

المصدر: إدارة العدو التعليمية، قسم الإحصاء، بيانات غير منشورة، ٢٠١٦، النسب من حساب الباحث.

بالناحية، وجميعها مدارس حكومية، ولا وجود للمدارس الخاصة، ومن خلال الجدول (٣) والشكل (٧) ينضح التالي :

١- الإنتشار الجغرافي للمدارس الإبتدائية بالمركز: تعد مرحلة التعليم الإبتدائي بالمركز من أكثر المراحل إنتشارا في النواحي والعزب، مع وجود أكثر من مدرسة



شكل (٧) الإنتشار الجغرافي للمدارس الإبتدائية بمركز العدوة ٢٠١٦

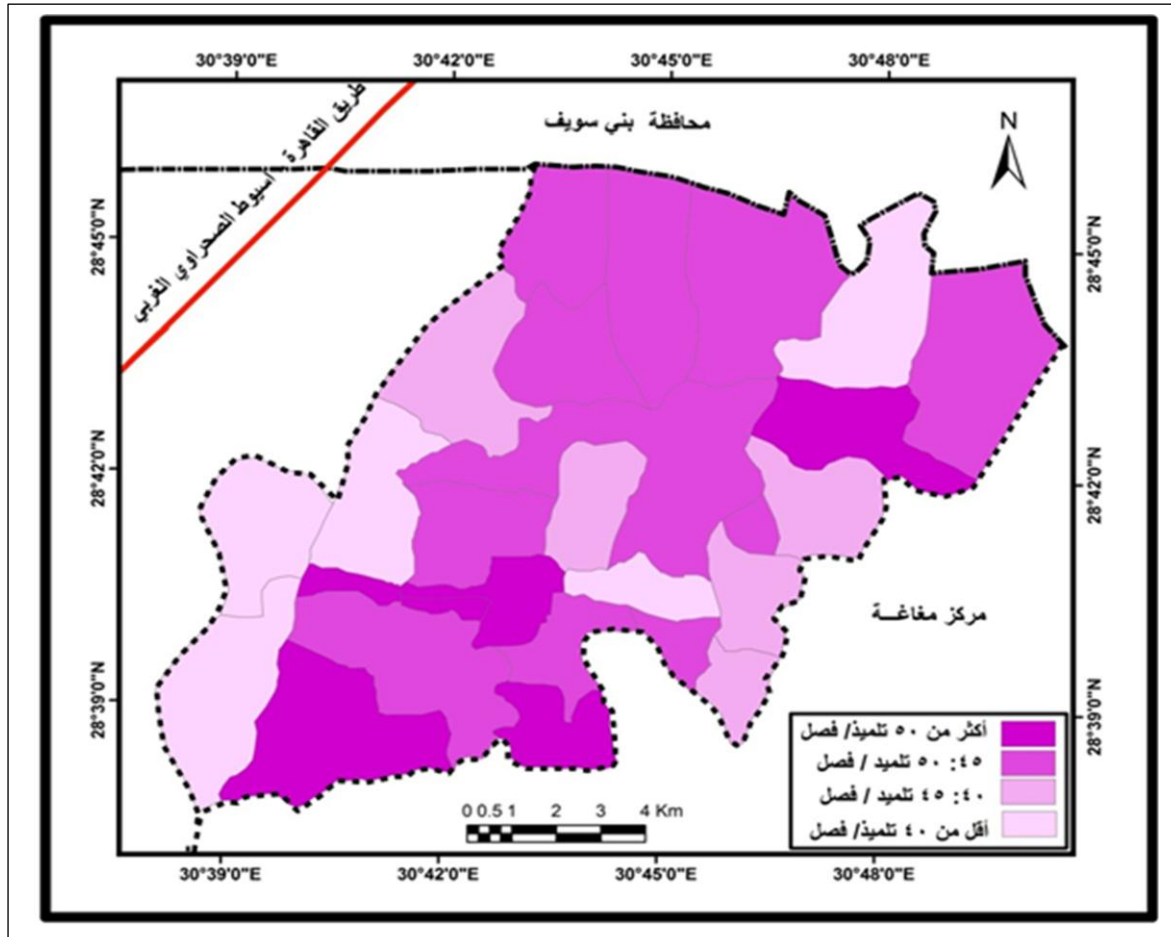
- ثلاث نواحي بها ثلاث مدارس، تمثل ١١.١% من نواحي المركز وهي، بان العلم، منشأة عبد الله، الشيخ مسعود .
- تضم ثمانى نواحي ما بين ٤-٨ مدارس، تمثل ٢٩.٦% من نواحي المركز وهي، مدينة العدوة، صفانية، البسقلون، سلاقوس، عطف حيدر، زاوية برمشا، القايات، برمشا، وهذه الفئة من أكبر الفئات من حيث المساحة والحجم السكاني ومنها حاضرة المركز ونواحي تمثل وحدات محلية، وتتبعها بعض العزب المجاورة لها.

- توجد تسع نواحي بها مدرسة واحدة، تمثل ٣٣.٤% من نواحي المركز، وهي منشأة الازهري، نزلة رمضان، العقلية، منشأة الساوي، المسيد، الجهاد، الأقدام، النصر، ٦، مفوز طيبة، فهي من النواحي ذات المساحات الصغيرة وقلة عدد السكان .
- هناك ٧ نواحي بها مدرستان، تمثل ٢٥.٩% من نواحي المركز وهي، كفر مهدي، بني عامر، البجهور، بني وركان، كفر المغربي، منشأة حلفا، كفر عبد الخالق .

بالمرحلة ذاتها ٤٥.١ تلميذ/ فصل ، وقد تباينت كثافة الفصل بين نواحي المركز من خلال الجدول (٣) والشكل (٨) يتضح ما يلي:

٢- كثافة الفصول:

بلغت كثافة الفصل بمرحلة التعليم الإبتدائي بالمركز ٤٥.٨ تلميذ/فصل، مقارنة بمتوسط كثافة الفصل بالمحافظة



شكل (٨) كثافة الفصول بمدارس التعليم الإبتدائي بمركز العدوة ٢٠١٦

• نواحي منخفضة الكثافة وتضم خمس نواحي كثافة الفصل أقل من ٤٠ تلميذ/فصل وهي، نزلة رمضان، صفانية، الأقدام، النصر، منشأة حلفا.

٣- كفاءة الخدمة التدريسية:

بلغ مؤشر تلميذ/مدرس ٢٤.٧ بالمركز، وهو بذلك يرتفع معدل تلميذ/مدرس ٢٢.١٩ بالمحافظة، وتتباين المعدلات من ناحية إلى أخرى ويتضح ذلك من الجدول (٣) والشكل (٩) :

• نواحي مرتفعة الكثافة وتضم خمس نواحي، تمثل ١٨.٥ % من نواحي المركز ارتفعت إلى أكثر من ٣٠

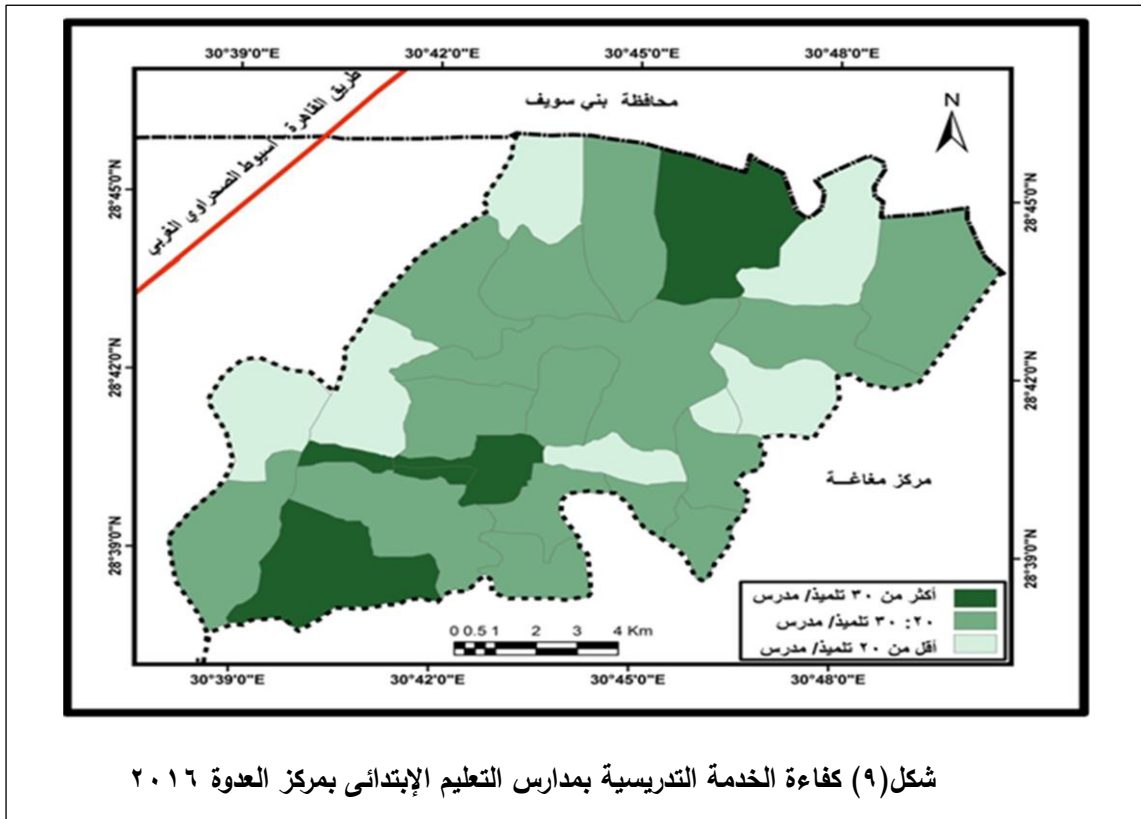
• نواحي مرتفعة الكثافة جدا، وتضم ست نواحي ارتفعت كثافة الفصل عن ٥٠ تلميذ/فصل، وتشمل نواحي العقلية، منشأة الساوي، مفوز طيبة، كفر المغربي، كفر عبد الخالق، الشيخ مسعود.

• نواحي مرتفعة الكثافة وتضم عشر نواحي تراوحت ما بين ٤٥-٥٠ تلميذ/فصل وهي مدينة العدوة، بني عامر، البجهور، سلاقوس، بني وركان، عطف حيدر، المسيد، الجهاد، القايات، برمشا.

• نواحي متوسطة الكثافة وتضم ست نواحي كثافة الفصل من ٤٠ - ٤٥ تلميذ/فصل وهي، الأزهرى، كفر مهدى، البسقلون، بان العلم، منشأة عبد الله، زاوية برمشا.

ج- مؤشرات كفاءة التعليم العام الإعدادي بالمركز:
التزمت مصر أمام المجتمع الدولي من خلال توقيعها على مبادرة التعليم للجميع وكذلك أهداف الألفية بأن تتيح فرص الالتحاق وإتمام التعليم الإعدادي لكل من البنين والبنات للشريحة (١٢-١٤) بحلول ٢٠١٥ (وزارة التربية والتعليم، ٢٠١٤، ص ٢٥) وقد شهدت المدارس الإعدادية تطورا فقد بلغت ١٧ مدرسة عام ١٩٩٨، في حين بلغ عدد مدارس التعليم الإعدادي ٣٤ مدرسة عام ٢٠١٦، تمثل ٢٤.١١% من مدارس المركز، وتمثل ٥.٣% من مدارس المحافظة، وجميعها مدارس حكومية فلا يوجد بالمركز مدارس خاصة.

- تلميذ/مدرس وهي، مفوز طيبة، الشيخ مسعود، كفر المغربي، بنى وركان، كفر عبد الخالق.
- نواحي متوسطة الكثافة وتضم خمس عشرة ناحية، تراوحت ما بين ٢٠-٣٠ تلميذ/مدرس تمثل ٥٥.٦% وهي مدينة العدوة، كفر مهدي، البسقلون، بنى عامر، البجهور، منشأة الساوي، منشأة عبد الله، سلاقوس، عطف حيدر، المسيد، زاوية برمشا، النصر، القايات، برمشا، العقلية.
- نواحي منخفضة الكثافة وتضم سبع نواحي، أقل من ٢٠ تلميذ/مدرس، تمثل ٢٥.٩% وهي الأزهرى، نزلة رمضان، صفانية، بان العلم، الجهاد، الأقدام، منشأة حلفا.

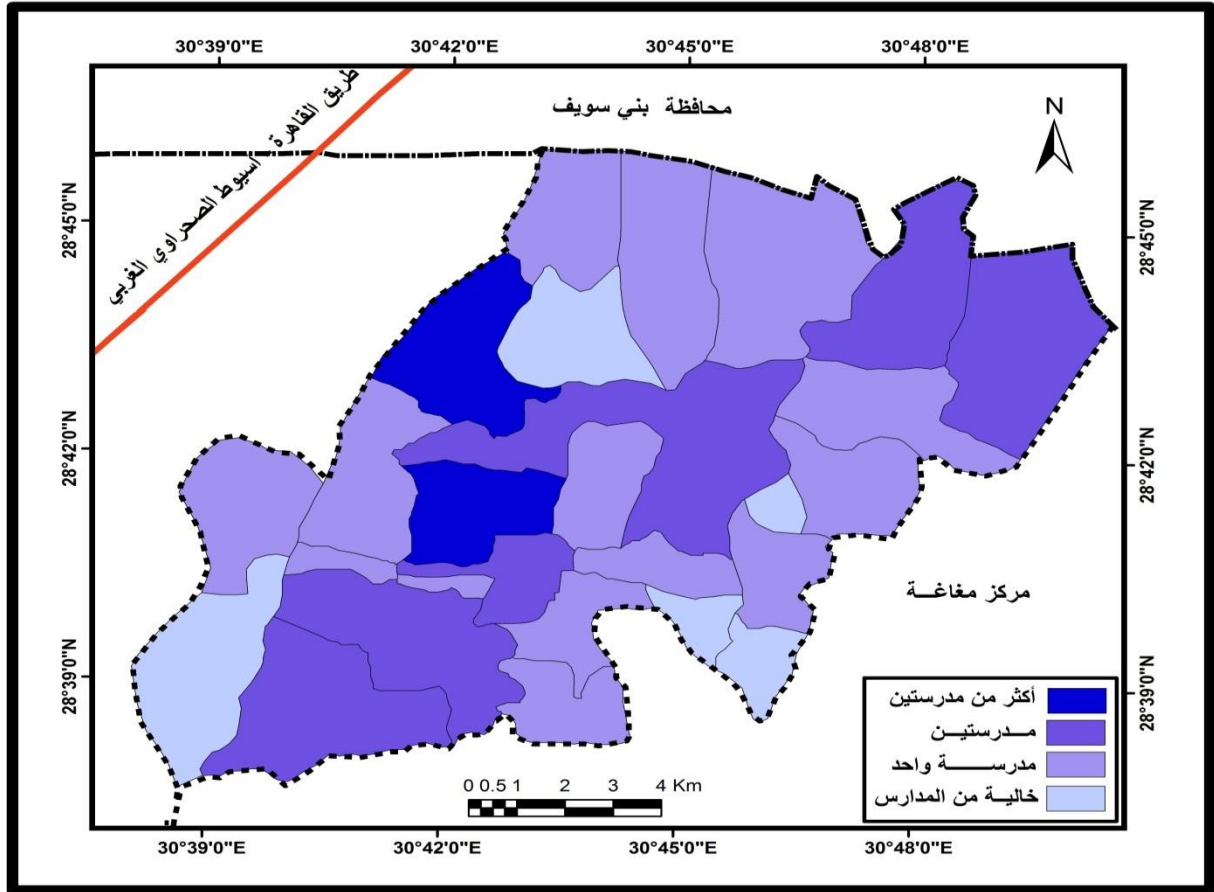


شكل (٩) كفاءة الخدمة التدريسية بمدارس التعليم الإبتدائي بمركز العدوة ٢٠١٦

جدول (٤) : مؤشرات كفاءة التعليم الاعدادي في مركز العودة ٢٠١٦

المدينة/القرية	المدارس	تلميذ/فصل	مدرس/فصل	المدينة/القرية	المدارس	تلميذ/فصل	مدرس/فصل
العودة	٢	٤٦.٢	٢٥.٤	برمشا	٣	٤٣.٨	٢٦.١
صفانية	٢	٤٥.٩	٢٠.٩	الأقدام ٥	١	١١.٠	٢.٢
بان العلم	١	٤٦.٢	٤١.٦	الجهاد ٤	١	٣١.٢	١٥.٦
سلاقوس	٢	٤٧.٦	٣٢.٦	زاوية برمشا	٣	٤٤.٢	٢٦.٥
الساوى	١	٣٧.٩	٢٢.٧	عطف حيدر	١	٥١.١	٣٣.٧
كفر مهدي	١	٤٠.٨	٣٦.٧	بنى وركان	١	٥١.٢	٣٥.٨
م عبدالله	١	٤٥.٢	٤٥.٢	البسقلون	١	٥١.٥	٢٨.٣
البجهور	١	٤٨.٣	٢١.٨	العقلية	١	٤٦.١	٣٦.٩
بنى عامر	١	٤٢.٦	٢١.٣	كفر المغربي	١	٤٥.٤	٣٠.٣
كفر عبد الخالق	٢	٤٤.٤	٢٤.٢	نزلة رمضان	١	٣٧.٠	٢٢.٢
القايات	٢	٥٠.٨	٢٩.٠	مفوز طيبة	١	٤٨.٥	٢٩.١
الشيخ مسعود	٢	٥٨.٤	٥٢.٦	م حلفا	١	٤٦.٣	٣٠.٩
الإجمالي				٣٤	٤٧.٢	٢٨.٢٩	

المصدر: إدارة العودة التعليمية، قسم الإحصاء، بيانات غير منشورة، ٢٠١٦، النسب من حساب الباحث.



شكل (١٠) الإنتشار الجغرافي للمدارس الإعدادية بمركز العدوة ٢٠١٦

- نواحي تضم مدرسة واحدة وهي بان العلم، الساوي، كفر مهدي، منشأة حلفا، الأقدام، الجهاد، عطف حيدر، بنى وركان، البسقلون، العقلية، كفر المغربي، نزلة رمضان، مفوز طيبة.
- نواحي تخلو من المدارس الإعدادية وهي النصر، المسيد، الأزهرى، ويذهب التلاميذ إلى مدارس القرى المجاورة مع مراعاة التباعد بين القرى بعضها البعض.

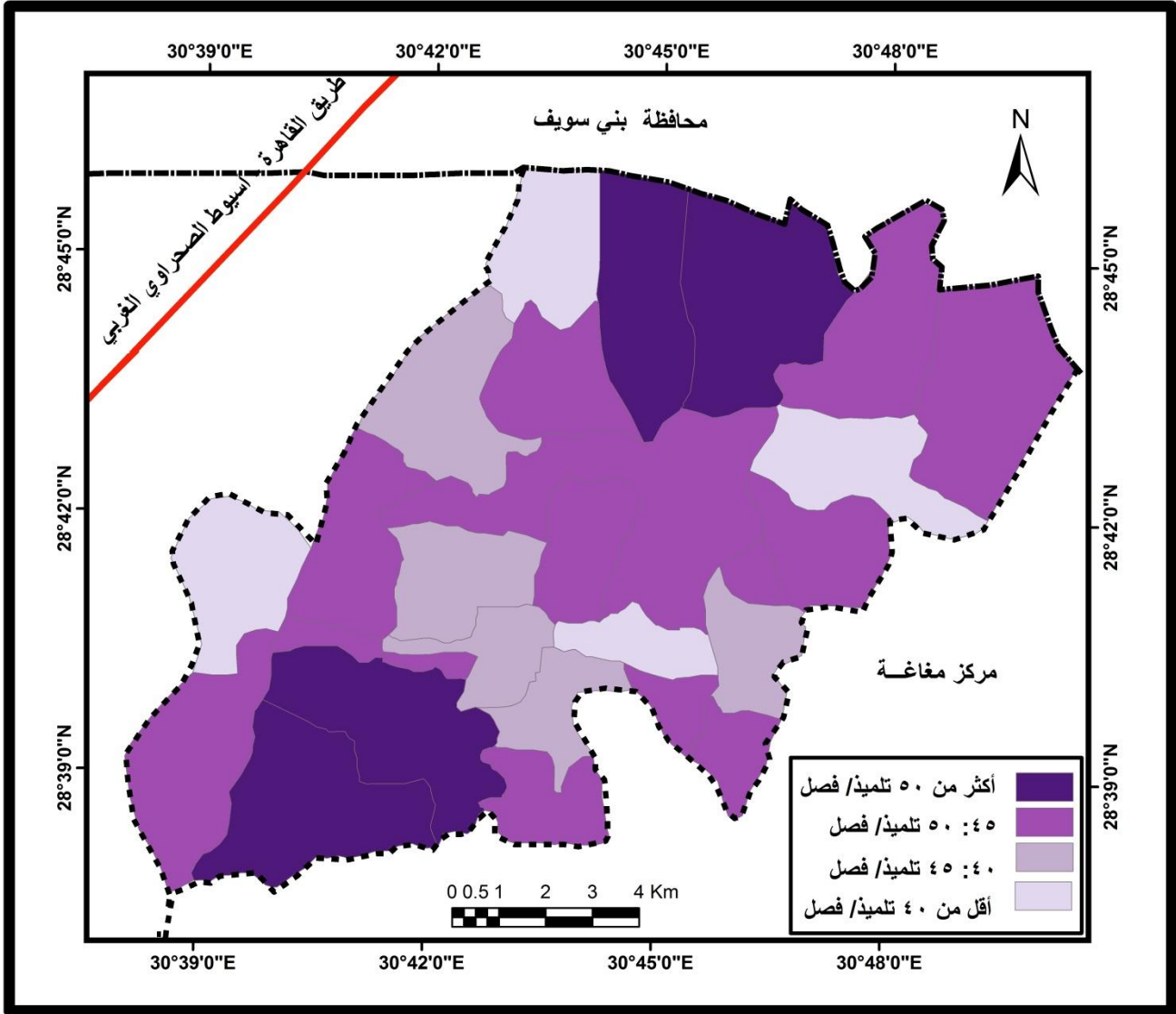
٢- كثافة الفصول:

- بلغت كثافة الفصول في مركز العدوة ٤٧.٢ تلميذ/فصل مقابل ٤٦.٤١ تلميذ/فصل في المحافظة، وبهذا يرتفع كثافة الفصل بالمركز مقارنة بكثافة الفصل على مستوى المحافظة.

١- الإنتشار الجغرافي للمدارس الإعدادية:

تتوزع ٣٤ مدرسة إعدادية على ٢٤ ناحية من نواحي المركز، تمثل ٨٨.٨% من عدد النواحي، وهناك ثلاث نواحي تخلو من المدارس الإعدادية وهي النصر، المسيد، الأزهرى، وقد بلغ متوسط عدد المدارس الإعدادية بنواحي المركز ١.٢٥ مدرسة/ناحية، ومن خلال الجدول (٤) والشكل (١٠) يتضح ما يلي:

- ناحيتان تضم أكثر من مدرستين وهي برمشا، زاوية برمشا.
- نواحي تضم مدرستان وهي حاضرة المركز (العدوة)، صفانية، سلاقوس، كفر عبد الخالق، القايات، الشيخ مسعود.



شكل (١١) كثافة الفصل بمرحلة التعليم الإعدادي بمركز العدوة ٢٠١٦

منشأة عبدالله، البهور، العقلية، كفر المغربي، مفوزطبية، منشأة حلفا .

- نواحي متوسطة الكثافة، بلغت كثافة الفصل بها ما بين ٤٠ - ٤٥ تلميذ/فصل وتضم خمس نواحي وهي، كفر مهدي، بني عامر، كفر عبد الخالق، برمشا، زاوية برمشا .

- نواحي منخفضة الكثافة، إنخفضت كثافة الفصل أقل من ٤٠ تلميذ/فصل وهي الساوي، نزلة رمضان، وناحيتان بالظهير الصحراوي الغربي وهما ناحية الجهاد٤، ناحية الأقدام ٥ .

ويتضح من خلال الجدول (٤) والشكل (١١) أن هناك تباينا جغرافيا بين نواحي المركز على النحو التالي :

- نواحي مرتفعة الكثافة جدا، إرتفعت بها كثافة الفصل عن ٥٠ تلميذ/فصل، وتضم خمس نواحي وهي، القايات، الشيخ مسعود، عطف حيدر، بني وركان، البسقلون، وهذا يتطلب انشاء مدارس جديدة أو انشاء فصول إضافية جديدة للمدارس لتقليل كثافة الفصول حتى يتثنى الحصول على مخرجات تعليمية جيدة ذات جودة عالية .
- نواحي مرتفعة الكثافة، تتراوح كثافة الفصل ما بين ٤٥ - ٥٠ تلميذ/فصل، وقد بلغ عددها عشرة مدارس، وهي مدينة العدوة، صفانية، بان العلم، سلاقوس،

٣.٥% من إجمالي المدارس بالمحافظة، ٣.٨% من إجمالي فصول المحافظة، ٣.٩% من إجمالي تلاميذ المحافظة، ٢.٧% من إجمالي المدرسين بالمحافظة .
٢-الإنتشار الجغرافي للمدارس الثانوية العامة بالمركز :

كانت المدرسة الثانوية العامة الوحيدة خلال عام ١٩٩٨، وفي عام ٢٠٠٧ أصبحت مدرستان، ووصلت إلى أربع مدارس عام ٢٠١٦، بنواحي العدو (حاضرة المركز)، صفانية، المسيد، الشيخ مسعود، وتخلو باقى النواحي من المدارس، ويقطع الطلاب رحلة يوميا ذهاب وعودة لمسافة تتراوح من ٤-١٠ كم للحصول على الخدمة التعليمية، كما يتضح من الجدول (٥) الشكل (١٢).

٣-كثافة الفصول :

بلغت كثافة الفصول ٤٠.٧ تلميذ/فصل وتكاد تقترب من كثافة الفصل بالمحافظة وبلغت ٣٩.٥٩ تلميذ/فصل، وقد ارتفعت كثافة الفصل بالمحافظة عن المتوسط العام للمركز فى العدو (حاضرة المركز) ٤٧.٤ تلميذ/فصل، وانخفضت الكثافة فى باقى النواحي عن المتوسط العام للمركز .

١- كفاءة الخدمة التدريسية :

ارتفع مؤشر تلميذ/مدرس بالمركز ١٨.٢ تلميذ/مدرس، فى حين بلغ ١٣.٣٧ تلميذ/مدرس على مستوى المحافظة، وقد ارتفع المؤشر بناحيتى العدو، المسيد عن المتوسط العام للمركز، بينما إنخفض بناحيتى صفانية، الشيخ مسعود .

٣- كفاءة الخدمة التدريسية:

بلغ المؤشر فى المركز ٢٨.٩ تلميذ/مدرس، فى حين بلغت ١٩.٩٢ تلميذ/مدرس على مستوى محافظة المنيا عام ٢٠١٧، ويتفاوت هذا المؤشر من ناحية إلى أخرى كما يتضح من الجدول (٤) والشكل (١٢) على النحو التالى :

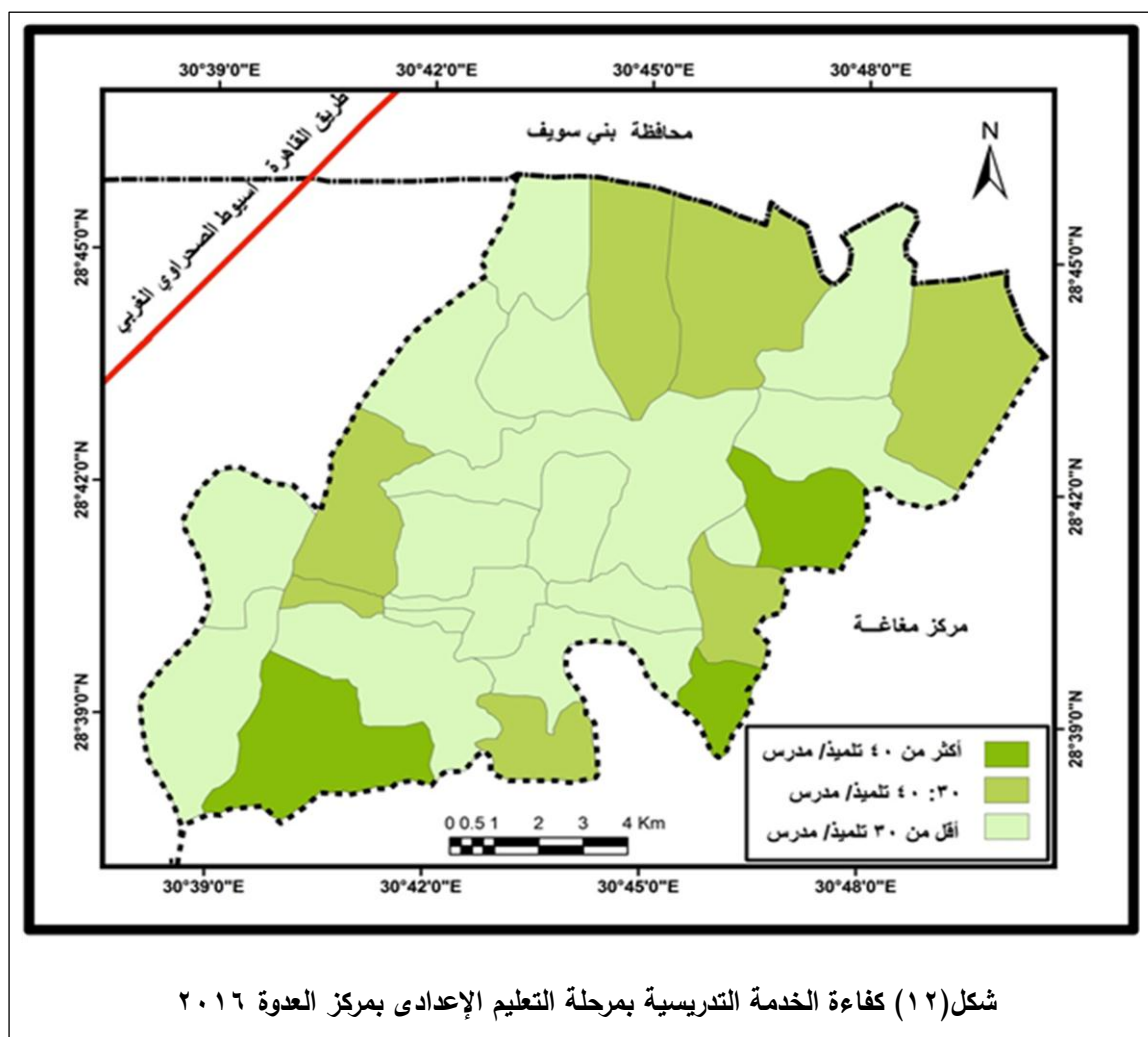
- نواحي مرتفعة تزيد عن ٤٠ تلميذ/مدرس وهى، منشأة عبدالله، الشيخ مسعود، بان العلم .
- نواحي متوسطة تتراوح ما بين ٣٠-٤٠ تلميذ/مدرس وهى، كفر مهدى، سلاقوس، عطف حيدر، بنى وركان، العقلية، كفر المغري، منشأة حلفا .
- نواحي منخفضة أقل من ٣٠ تلميذ/مدرس، وقد بلغت ١٤ ناحية منها حاضرة المركز(العدوة)، صفانية، الساوى، البجهور، بنى عامر، كفر عبد الخالق، القايات، برمشا، الأقدام، الجهاد، زاوية برمشا، البسقلون، نزلة رمضان، مفوز طيبة .

د- مؤشرات كفاءة التعليم الثانوى :

تتكون هذه المرحلة من التعليم الثانوى العام، الثانوى الفنى نظام الثلاث سنوات(الصناعى، الزراعى، التجارى)، وتعتبر هذه المرحلة مؤهلة للإلتحاق بالجامعات والمعاهد العليا والمتوسطة، وتضم سبع مدارس تمثل ٥.٠% من إجمالي المدارس بالمركز، ويمكن تصنيف هذه المرحلة من التعليم إلى :

١- مؤشرات التعليم الثانوى العام :

تعد مرحلة التعليم الثانوى العام من المراحل المهمة فهى البوابة الرئيسية للإلتحاق بالجامعات والمعاهد العليا والمتوسطة، وقد بلغ عدد المدارس أربع مدارس بالمركز تمثل ٢.٨٤% من إجمالي المدارس بالمركز، وتمثل



جدول (٥) مؤشرات كفاءة التعليم الثانوي العام في مركز العدوة ٢٠١٦

مدارس	الفصول		المدرسين		التلاميذ		تلميذ/فصل	مدرس/تلميذ
	عدد	%	عدد	%	عدد	%		
العدوة الثانوية	٢٧	٤٢.٨	٥٣	٣٧.٦	١٢٧٩	٤٩.٩	٤٧.٤	٢٤.١
صفانية الثانوية	١٨	٢٨.٦	٥٠	٣٥.٥	٦٥٤	٢٥.٥	٣٦.٣	١٣.١
المسيد الثانوية	١١	١٧.٥	٢٤	١٧.٠	٤٤٠	١٧.٢	٤٠.٠	١٨.٣
الشيخ مسعود الثانوية	٧	١١.١	١٤	٩.٩	١٨٩	٧.٤	٢٧.٠	١٣.٥
الإجمالي	٦٣	١٠٠	١٤١	١٠٠	٢٥٦٢	١٠٠	٤٠.٧	١٨.٢

المصدر: إدارة العدوة التعليمية، قسم الإحصاء، بيانات غير منشورة، ٢٠١٦، النسب من حساب الباحث.

هـ- التعليم الثانوى الفنى:

- الفصول بالمحافظة، ٣.٩% من إجمالى التلاميذ بالمحافظة، ٢.٤% من إجمالى المدرسين بالمحافظة
- بلغت كثافة الفصل ٤٨ تلميذ/فصل بالمدرسة الثانوية الصناعية بالمركز وهى بذلك ترتفع عن كثافة الفصل على مستوى المحافظة ٤٥.٣٥ تلميذ/فصل.
- ارتفع مؤشر تلميذ/مدرس، إذ بلغ ٢٢.٠ تلميذ/مدرس بالمدرسة الثانوية الصناعية بالمركز، مقابل ١٣.٦٥ تلميذ/مدرس على مستوى المحافظة.
- تتمركز المدرسة الثانوية التجارية نظام الثلاث سنوات بحاضرة المركز (العدوة)، وهذا يدل على التركيز الجغرافى حيث ضمت مدينة العدوة مدرستان تمثل ٦٦.٧% من عدد المدارس الثانوية الفنية بالمركز، ٦.٢٥% من إجمالى المدارس على مستوى المحافظة، ٥.٨٥% من إجمالى الفصول بالمحافظة، ٥.١% من إجمالى التلاميذ بالمحافظة، ٤.٧% من إجمالى المدرسين على مستوى المحافظة.

يكتسب التعليم الفنى أهمية خاصة استجابة للضروريات الحتمية التى تفرضها التحديات العالمية المعاصرة ومجتمع المعرفة الذى سيطرحت أشكالاً جديدة للعمل، ويتطلب تخصصات غير نمطية لا يوفرها التعليم الحالى، والدراسة تتم على مستويين نظام الثلاث سنوات أو نظام الخمس سنوات (وزارة الاسكان والمرافق والمجمعات العمرانية، ٢٠١٤، ص ١٩)

١- مؤشرات كفاءة التعليم الثانوى الفنى :

يتضح من خلال الجدول (٦) مؤشرات كفاءة التعليم الثانوى الفنى فى مركز العدوة، ما يلى :

- توجد مدرسة واحدة للتعليم الثانوى الصناعى نظام الثلاث سنوات بحاضرة المركز (العدوة)، تمثل ٠.٧١% من إجمالى المدارس بالمركز، ٢.١٢% من إجمالى المدارس الصناعية بالمحافظة، ٣.٧% من إجمالى

جدول (٦) مؤشرات كفاءة التعليم الثانوى الفنى فى مركز العدوة ٢٠١٦

مدرسة/تلميذ	تلميذ/فصل	التلاميذ		المدرسين		الفصول		المدارس
		عدد	%	عدد	%	عدد	%	
٢٢.٠	٤٨	٢٦٤٠	٤٧.٨	١٢٠	٤٦.١	٥٥	٤٧.٨	الثانوية الصناعية بالعدوة
٢١.٠	٤٨	٢١٦٠	٣٩.١	١٠٠	٣٨.٥	٤٥	٣٩.١	الثانوية التجارية بالعدوة
١٨.٠	٤٨	٧٢٠	١٣.١	٤٠	١٥.٤	١٥	١٣.١	الثانوية الزراعية بالجهاد
٢١.٢	٤٨	٥٥٢٠	١٠٠	٢٦٠	١٠٠	١١٥	١٠٠	الإجمالى

المصدر: إدارة العدوة التعليمية، قسم الإحصاء، بيانات غير منشورة، ٢٠١٦، النسب من حساب الباحث.

- انخفض مؤشر معدل تلميذ/مدرس بالمدرسة الثانوية التجارية إذ بلغ ٢١ تلميذ/فصل، يقابله ٢١.٩٨ تلميذ/فصل على مستوى المحافظة، إذ بلغت ٥٤.٧٩ تلميذ/فصل.
- بلغت كثافة الفصل ٤٨ تلميذ/فصل بالمدرسة الثانوية التجارية، وهى بذلك تنخفض عن كثافة الفصل على مستوى المحافظة إذ بلغت ٥٤.٧٩ تلميذ/فصل.

بالدراسة والتحليل، ففي الوقت الذي يرى فيه التربويون أن تقليل الكثافة أفضل ويعطى نتائج تعليمية أفضل، ويرى رجال الاقتصاد أنه من الأفضل أن يكون عدد التلاميذ في الفصل كبيراً (موسى فتحي، ٢٠١٤، ص ١٢٤-١٢٥)، وتعد كثافة الفصول أحد المشكلات التي تعاني منها الخدمة التعليمية بالمركز، وذلك للنقص في الأبنية التعليمية، والزيادة المفرطة في أعداد التلاميذ، مما يضعف القدرة على التعليم والفهم الجيد للتلاميذ.

وتظهر مشكلة كثافة الفصل بمرحلة رياض الأطفال بناحيتين، البسقلون ٥٨.٨ تلميذ/فصل، بان العلم ٤٠.٨ تلميذ/فصل، وأما المرحلة الابتدائية فيوجد ست نواحي تزيد كثافة الفصل عن ٥٠ تلميذ/فصل، وهي العقلية، منشأة الساوي، مفوز طيبة، كفر المغربي، كفر عبد الخالق، الشيخ مسعود، وبخصوص مرحلة التعليم الإعدادي، فقد ارتفعت كثافة الفصل عن ٥٠ تلميذ/فصل بخمس نواحي وهي، القايات، الشيخ مسعود، عطف حيدر، بنى وركان، البسقلون، وتزداد المشكلة وتتضح أكثر بالمرحلة الثانوية بجميع المدارس. وتؤدي ارتفاع كثافة الفصول بالمدارس إلى وجود فترات دراسية يومية، وعدم إستيعاب التلاميذ للشرح، فضلا عن إنتشار بعض الأمراض، وغياب التلاميذ، وقلة ممارسة الأنشطة الطلابية هذا بالإضافة إلى ارتفاع كثافة الفصول أحد الأسباب التي تؤدي إلى إنتشار ظاهرة الدروس الخصوصية داخل المجتمع المصري.

٢- وجود فترات دراسية (صباحية- مسائية) في بعض المدارس:

تعد وجود فترات دراسية (صباحية- مسائية) في بعض المدارس من المشكلات التي تواجه التعليم العام بالمركز وهذا يؤثر على ممارسة الأنشطة المختلفة، ففي المرحلة الابتدائية تعمل (٥٥) مدرسة بنظام الفترة الواحدة (اليوم الكامل) وتمثل ٧١.٤% من مدارس التعليم الابتدائي، في حين (٢٢) مدرسة بنظام الفترة

- تتمركز المدرسة الثانوية الزراعية بناحية الجهاد، بالظهير الصحراوي الغربي، وتمثل ١٠% من إجمالي المدارس الزراعية على مستوى المحافظة، ٢.٤٢% من إجمالي الفصول بالمحافظة، ٢.٢٥% من التلاميذ بالمحافظة، ٢.٩٤% من المدرسين بالمحافظة.
- انخفضت كثافة الفصل بالمدرسة الثانوية الزراعية إلى ٤٨.٠ تلميذ/فصل عن المحافظة، إذ بلغت ٥٢.٧٨ تلميذ/فصل على مستوى مرحلة التعليم الثانوي الزراعي بالمحافظة.
- بلغ مؤشر تلميذ/مدرس ١٨.٠ بالمدرسة الثانوية الزراعية بالمركز، وهي بذلك تنخفض عن المؤشر على مستوى المحافظة إذ بلغت ٢٣.٦٠ تلميذ/مدرس.

ثالثاً: مشكلات التعليم بالمركز:

توصلت نتائج الدراسة الميدانية إلى وجود شبه إتفاق كبير بين جهات نظر المعلمين والمدارس والقطاع الإداري الذي يسير العملية التعليمية فضلا عن أولياء الأمور حول أهم المشكلات بالتعليم العام بالمركز، مع إختلاف آرائهم لمدى أهمية هذه المشكلات، ويمكن تلخيصها فيما يلي:

- ١- زيادة أعداد التلاميذ (كثافة الفصول).
 - ٢- وجود فترات دراسية (صباحية- مسائية) في بعض المدارس.
 - ٣- العجز في بعض التخصصات.
 - ٤- سوء حالة بعض المباني المدرسية.
 - ٥- ارتفاع معدلات التباعد في بعض المدارس.
 - ٦- عجز البنية التكنولوجية في بعض المدارس.
 - ٧- الدروس الخصوصية.
 - ٨- ضعف التواصل بين مجلس الآباء وإدارة المدرسة.
- وسوف نتناول هذه المشكلات بالتحليل من خلال الإحصاءات والبيانات ونتائج إستمارة الإستبيان:

١- زيادة أعداد التلاميذ (كثافة الفصل):
نظرا لأهمية كثافة الفصل كمقياس دقيق للتعرف على كفاءة الخدمة التعليمية، فقد تناولها الكثير من الباحثين

٣-العجز في بعض التخصصات :

يعد عجز المدرسين في بعض التخصصات بالمرحل التعليمية المختلفة من أحد المشاكل الأساسية التي تؤثر على جودة وتطوير الخدمة التعليمية، حيث تتفاوت نسبة العجز من مرحلة إلى أخرى وكذلك التخصص .

الممتدة (صباحي - مسائي) ، أما في المرحلة الإعدادية فتوجد (١٦) مدرسة بنظام الفترة الواحدة (اليوم الكامل)، في حين (١٨) مدرسة تمثل ٥٢.٨% من المرحلة الإعدادية بنظام الفترة الممتدة (صباحي- مسائي)، وبالنسبة للتعليم الثانوي العام يطبق نظام الفترة الواحدة بالإضافة إلى المدرسة الثانوية الزراعية، أما المدرسة الثانوية التجارية والصناعية تطبق نظام الفترة الممتدة (صباحي - مسائي) .

جدول (٧) العجز والزيادة بمراحل التعليم بمركز العودة ٢٠١٦

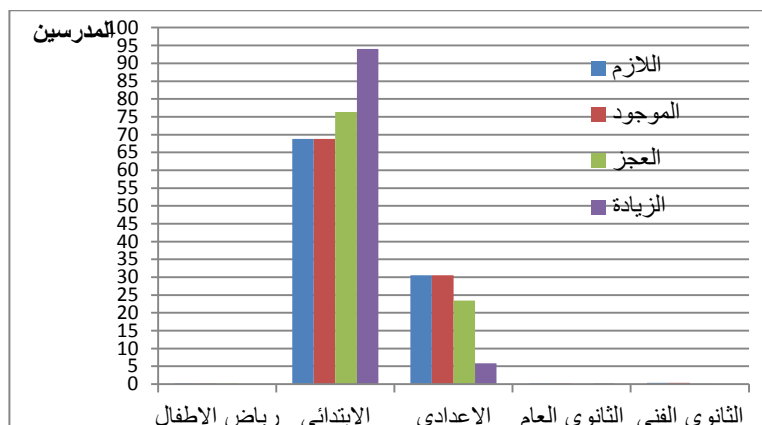
المرحلة الدراسية	اللازم		الموجود		العجز		الزيادة	
	عدد	%	عدد	%	عدد	%	عدد	%
رياض الأطفال	١٤٤	٠.١٧	٨٣	٠.١٨	٦١	٠.١٥	-	-
الابتدائي	٥٧٠٦٩	٦٨.٨٢	٢٩٩٣٤	٦٤.٩٩	٣٢٤٨٨	٧٦.٣٤	٥٣٥٣	٩٤.٠
الإعدادي	٢٥٢٨٥	٣٠.٤٩	١٥٦٥٣	٣٣.٩٨	٩٩٦٢	٢٣.٤٠	٣٣٠	٥.٨
الثانوي العام	١٤٠	٠.١٧	١٣١	٠.٢٩	١٨	٠.٠٤	٩	٠.٢
الثانوي الفني	٢٩٠	٠.٣٥	٢٦٠	٠.٥٦	٣٠	٠.٠٧	-	-
الإجمالي	٨٢٩٢٨	١٠٠	٤٦٠٦١	١٠٠	٤٢٥٥٩	١٠٠	٥٦٩٢	١٠٠

المصدر: إدارة العودة التعليمية، قسم الإحصاء، بيانات غير منشورة، ٢٠١٦، النسب من حساب الباحث .

اللغة الإنجليزية، بالإضافة إلى التربية الرياضية، الفنية، الموسيقية، الحاسب الآلي، المجال الصناعي والزراعي، والأقتصاد المنزلي، والأخصائيين الإجتماعي،النفسي، مكتبة، تطوير، إعلام، صحافة، مسرح، سكانية، أما الزيادة فقد تمثلت في تخصصات معلم فصل، اللغة العربية، الدراسات الإجتماعية .

ومن خلال الجدول (٧) والشكل (١٣) يتضح الآتي :

- بلغت نسبة العجز بمرحلة رياض الأطفال ١٥% على مستوى المركز، حيث يوجد ٨٣ مدرس، وهناك عجز ٦١ مدرس .
- تمثل المرحلة الإبتدائية أعلى نسبة عجز حيث بلغت ٧٦.٣٤%، وجاءت تخصصات الرياضيات، العلوم،



شكل (١٣) العجز والزيادة بمراحل التعليم بمركز العدة ٢٠١٦

٤- سوء حالة بعض المباني المدرسية :

توجد (١١٨) مدرسة بجميع المراحل الدراسية المختلفة بمركز العدة منها يعمل بنظام اليوم الكامل أو صباحي- مسائي، مما يؤدي إلى تدهور حالة بعض المدارس بالمركز، حيث صدر قرار إزالة لثلاث مدارس وهي مدرسة الصالحية الابتدائية، الجهادية الإعدادية، بالإضافة إلى جناح كامل بمدرسة عطف حيدر الإعدادية، في حين صدر قرار إغلاق من هيئة الأبنية التعليمية لمدارس بنواحي كفر عبد الخالق، بنى عامر، القايات، عطف حيدر .

أما بخصوص مستوى الدراسة بالمدراس وحالة الفصول، فقد اتضح من نتائج الجدول (٨) لرأى العينة في مستوى المدارس ٥٧.٣% مقبولة، ٣٩.٧% جيدة، ٢.٣% سيئة، في حين ٠.٨% ممتازة، وبالنسبة لنتائج رأى العينة لحالة الفصول فجاءت ٥٢.٧% مقبولة، ٤٢.٠% جيدة، ٤.٦% سيئة، ٠.٨% ممتازة، وإن كانت تختلف من مدرسة إلى أخرى طبقاً لأعمال الترميم والصيانة الدورية والمتابعة وتأثيره على ممارسة الأنشطة الطلابية .

جدول (٨) رأى العينة في مستوى الدراسة ، حالة الفصول بالمدراس بمركز العدة عام ٢٠١٦ م

حالة الفصول بالمدراس		مستوى الدراسة بالمدراس		الخصائص المقياس
عدد	%	عدد	%	
٢	٠.٨	٢	٠.٨	ممتازة
١١٠	٤٢.٠	١٠٤	٣٩.٧	جيدة
١٣٨	٥٢.٧	١٥	٥٧.٣	مقبولة
١٢	٤.٦	٦	٢.٣	سيئة
٢٦٢	١٠٠	٢٦٢	١٠٠	إجمالي العينة

المصدر: نتائج الدراسة الميدانية، النسب من حساب الباحث، عام ٢٠١٦ .

- جاءت مرحلة التعليم الإعدادي بالمركز في المرتبة الثانية من حيث نسبة العجز ٢٣.٤%، وضمنت تخصصات اللغة العربية، الرياضيات، العلوم، الدراسات، التربية الرياضية، الموسيقية، والمجال الصناعي والزراعي والإحصائيين (النفسى، مكتبة، تطوير، إعلام، صحافة، مسرح، إذاعة)، بالإضافة إلى الإقتصاد المنزلى، بينما كانت الزيادة في تخصصات الاختصاصات الإجتماعى، الحاسب الآلى، التربية الفنية .
- بلغ العجز فى مرحلة التعليم الثانوى العام (١٨) معلم وهي تخصصات اللغة الإنجليزية(٤)، الرياضيات(٧)، الأحياء والجيولوجيا(٢)، وكل من التاريخ، الفلسفة، الحاسب الآلى، الإقتصاد المنزلى(١)، فى حين بلغت الزيادة(٩) معلم، وهي اللغة الفرنسية(٥)، علم النفس(٤) .
- بلغت نسبة العجز فى مرحلة التعليم الثانوي الفني ٧.٠% على مستوى المركز، حيث تحتاج المدرسة الثانوية الصناعية(٣٠) معلم ما بين المواد النظرية والمواد العلمية الغير كافية لتدريب الطلاب .

٥- ارتفاع معدلات التباعد في المدارس :

يعد تباعد مؤسسات خدمات التعليم من المعايير الجغرافية المهمة التي تحدد طول الرحلة المدرسية للطلاب وتحدد عملية توقيت المدارس في المجتمعات العمرانية الجديدة، وترتفع طول الرحلة المدرسية المقطوعة من الريف إلى الحضر عامة، وفي المدارس الثانوية بصفة خاصة، ولا تقاس رحلة الطلاب إلى المدارس بالمسافة المكانية بل بالمسافة الزمنية (فتحي مصيلحي، ٢٠٠١، ص ٣٩٠)، إن عامل المسافة يعد مهما في عملية التوقيت المكانية للخدمات التعليمية،

لذا ينبغي أن يتبع مبدأ التدرج الهرمي في توزيع الخدمات التعليمية ضمن أربع مستويات، وهي المحلة، الحى، القطاع، المدينة (Anthony, C., 2002, P.63)، ويحسب معدل التباعد بضرب ١.٠٧٤٦ في الجذر التربيعي للمساحة مقسوما على عدد المدارس (فايز العيسوي، ٢٠٠٠، ص ٣٥) وتختلف معدلات التباعد بالمدارس بمركز العدوة، ومن خلال البيانات والإحصاءات ودراسة معدل التباعد بالمركز وهو النسبة بين المساحة وعدد المدارس، إذ بلغ معدل التباعد لمدارس رياض الاطفال ٢.٩٩ كم، وانخفض إلى ١.٦٣ كم، التعليم الثانوى العام ٧.١٧ كم، وقد ارتفع بصورة واضحة في التعليم الثانوى الفنى حيث بلغ معتدل التباعد ٨.٢٨ كم، ومن خلال الجدول (٩) والشكل (١٤) يمكن إيضاح ما يلى:

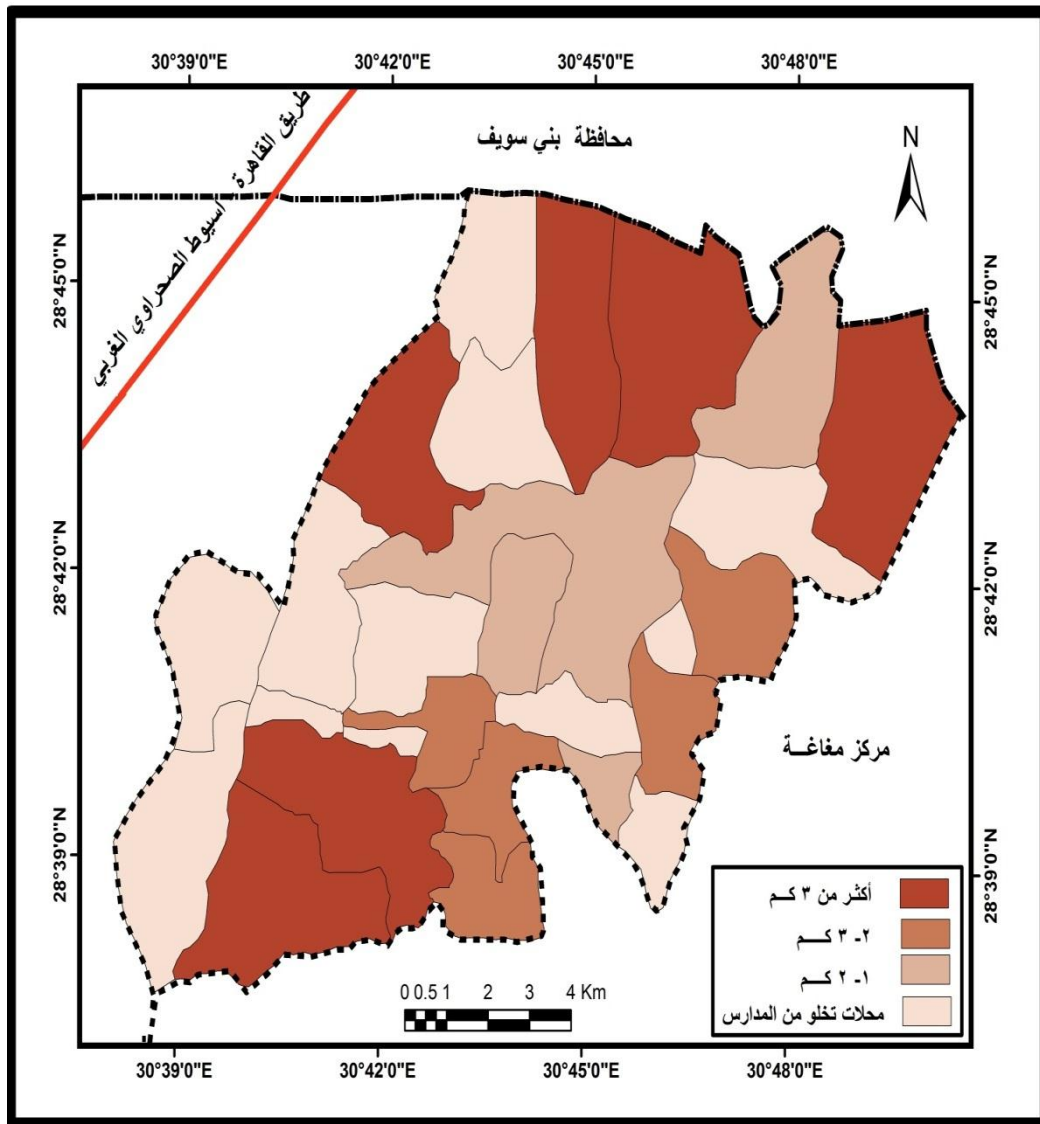
• نواحى يزيد معدل التباعد عن ٣ كم، وتضم ست نواحى حيث بلغ اعلي معدل للتباعد بناحية بني وركان ٣.٧٩ كم، ويرجع ذلك إلى انها تعد من اكبر نواحى المركز من حيث المساحة بعد حاضرة المركز وتضم مدرسة رياض واحدة .

- نواحى يتراوح معدل التباعد ٣.٢ كم ، وتضم ست نواحى من نواحى المركز .
- نواحى يتراوح معدل التباعد ٢.١ كم، وتضم أربع نواحى من نواحى المركز، حيث بلغ ادنى معدل التباعد بحاضرة المركز (العدوة)، حيث تضم خمس مدارس رياض اطفال، ويمثل معدل مرتفع للانتشار الجغرافي .
- نواحى تخلو من مدارس رياض الاطفال ، وتمثل ٤٠.٧% من نواحى المركز، ويقوم تلاميذ هذه النواحى بالتوجه الي اقرب مدرسة مجاورة لهم.
- وتتباين المعدلات بين مدارس التعليم الابتدائي من خلال الشكل (١٥) على النحو التالي:
- نواحى يرتفع معدل التباعد عن ٣ كم، وتمثلة قرية النصر ٦، وذلك لوقوعها علي أطراف الظهير الصحراوي الغربي للمركز وارتفاع مساحتها إذ بلغت ٩.٤٨ كم ٢ وتضم مدرسة إعدادية فقط .
- نواحى يتراوح معدل التباعد ٢-٣ كم، تمثل ثمان نواحى بالمركز، وتقع معظم نواحى هذه الفئة علي الحدود الهامشية للمركز .
- نواحى يتراوح معدل التباعد ١-٢ كم، وتضم ست عشرة ناحية وتمثل هذه الفئة ٥٩.٣% .
- نواحى يقل معدل التباعد عن ١ كم، وتضم ناحية كفر المغربى ٠.٨٥ كم، مفوز طيبة ٠.٩٣ كم، ويرجع انخفاض معدل التباعد بالتعليم الابتدائي بالمركز الي ١.٦٣ كم لوجود ٥٩.٣% من نواحى المركز يتراوح معدل التباعد بها ١-٢ كم .

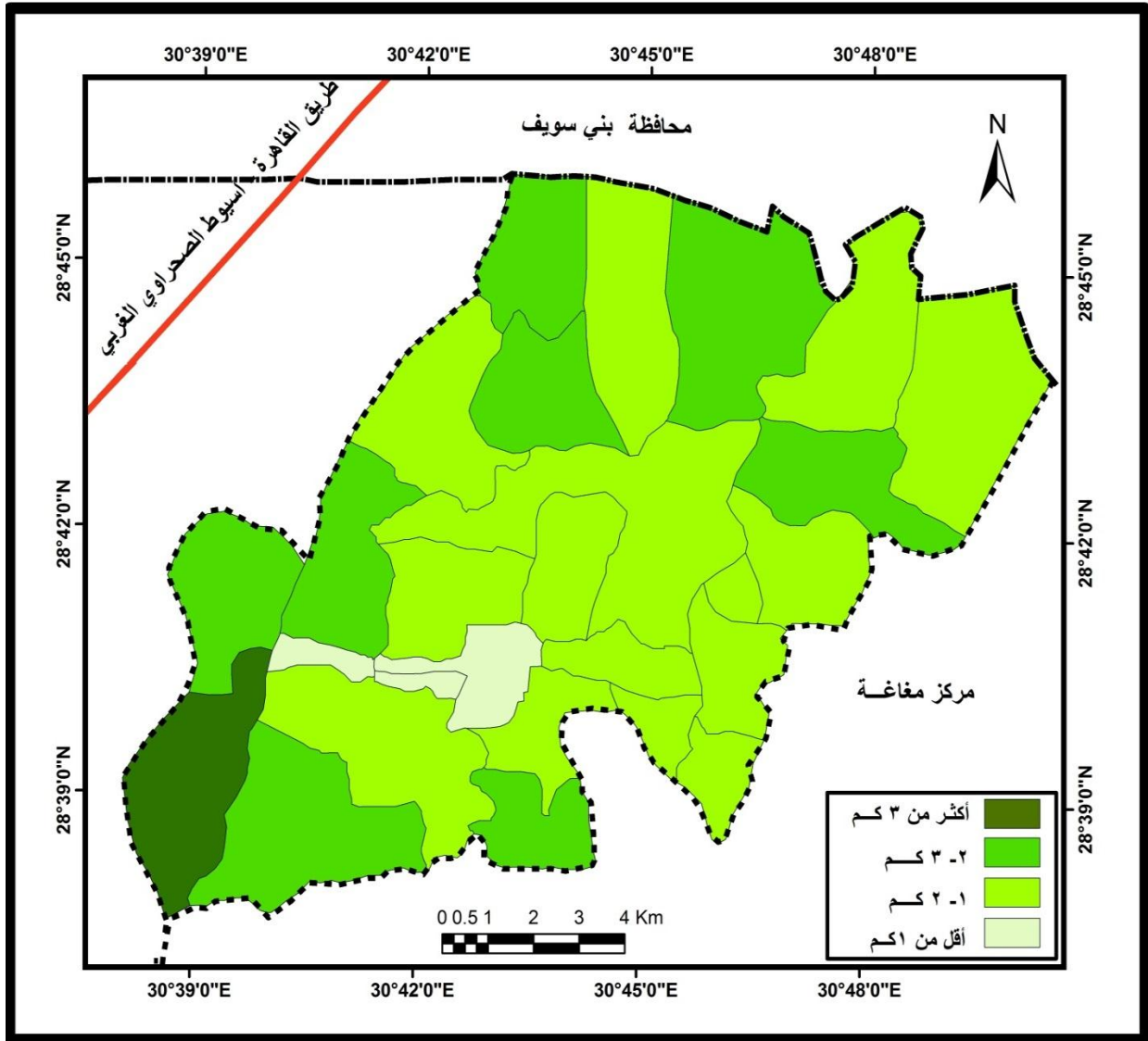
جدول (٩) معدل التباعد بمراحل التعليم العام بمركز العدوة ٢٠١٦

الأعدادى		الإبتدائى		رياض الأطفال		المساحة *٢ كم	النواحى
معدل التباعد	عدد	معدل التباعد	عدد	معدل التباعد	عدد		
٣.١٠	٢	١.٩٦	٥	١.٦٩	٥	١٦.٦٣	العدوة
-	-	١.١٩	١	-	-	١.٢٣	الازهرى
٢.٢٣	١	١.٥٨	٢	٢.٢٣	١	٤.٣١	كفر مهدى
٢.٤٠	١	١.٢٠	٤	١.٧٠	٢	٤.٩٨	البيقلون
١.٩٥	١	١.٩٥	١	-	-	٣.٢٨	نزلة رمضان
٢.١٢	١	١.٥٠	٢	٢.١٢	١	٣.٩٠	بنى عامر
١.٥٠	١	١.٠٦	٢	١.٥٠	١	١.٩٦	البيجهور
٢.٢١	١	٢.٢١	١	٢.٢١	١	٤.٢٤	العقلية
٢.٣٠	٢	١.١٥	٨	١.٨٨	٣	٩.٢٠	صفانية
٢.٥٩	١	١.٥٠	٣	٢.٥٩	١	٥.٨١	بان العلم
٢.٩١	١	٢.٩١	١	-	-	٧.٣٥	منشأة الساوى
٢.٧٧	١	١.٦٠	٣	-	-	٦.٦٣	منشأة عبدالله
٢.٦٠	٢	١.٦٤	٥	٣.٦٨	١	١١.٧٠	سلاقوس
٣.٧٩	١	٢.٦٨	٢	٣.٧٩	١	١٢.٤٢	بنى وركان
٣.٢٩	١	١.٤٧	٥	٣.٢٩	١	٩.٣٧	عطف حيدر
-	-	٢.٧٣	١	-	-	٦.٤٤	المسيد
٢.٧٣	١	٢.٧٣	١	-	-	٦.٤٥	الجهاد ٤
١.٨٢	٣	١.١٩	٧	٣.١٥	١	٨.٥٧	زاوية برمشا
٢.٨٦	١	٢.٨٦	١	-	-	٧.٠٩	الاقدام ٥
-	-	٣.٣١	١	-	-	٩.٤٨	النصر ٦
٢.٥١	٢	٢.٠٥	٣	٣.٥٥	١	١٠.٩٤	الشيخ مسعود
٠.٩٣	١	٠.٩٣	١	-	-	٠.٧٥	مفوز طيبة
٢.٤٩	٢	١.٥٨	٥	٣.٥٣	١	١٠.٧٨	القايات
١.٢٠	١	٠.٨٥	٢	-	-	١.٢٤	كفر المغربى
٢.٩٣	١	٢.٠٧	٢	-	-	٧.٤٤	منشأة حلفا
١.٥٤	٣	١.٠٩	٦	٢.٦٧	١	٦.١٨	برمشا
١.٤٨	٢	١.٤٨	٢	٢.١٠	١	٣.٨١	كفر عبدالخالق
٢.٤٦	٣٤	١.٦٣	٧٧	٢.٩٩	٢٣	١٧٨.١٨	الإجمالى

المصدر: * الخريطة الرقمية لقرى ومراكز محافظة المنيا، ٢٠٠٦، النسب من حساب الباحث

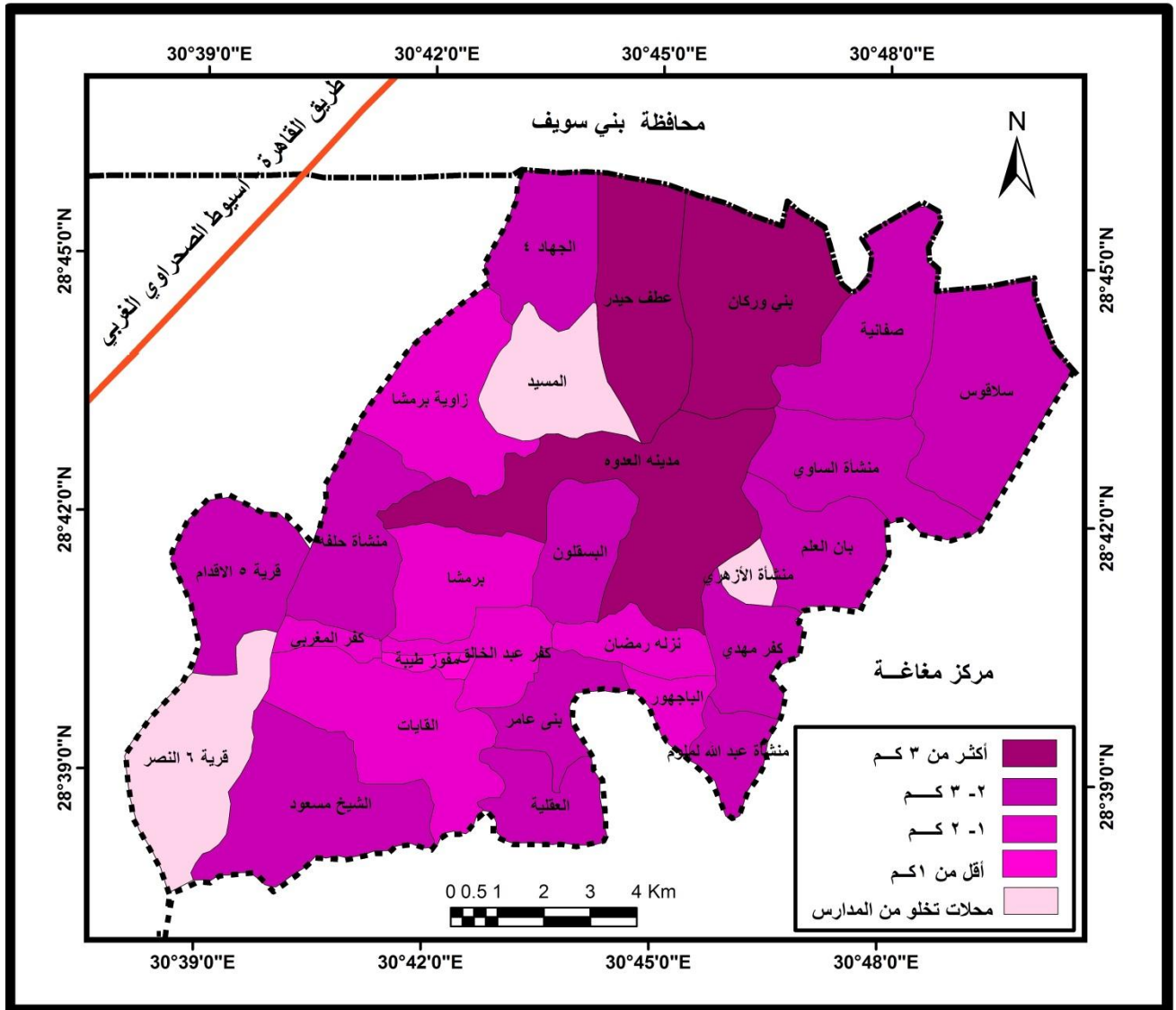


شكل (١٤) التوزيع الجغرافي لمعدلات التباعد لمدارس رياض الأطفال بمركزالعدوة ٢٠١٦



شكل (١٥) التوزيع الجغرافي لمعدلات التباعد لمدارس التعليم الإبتدائي بمركز العدو ٢٠١٦

- ومن خلال الشكل (١٦) الذي يوضح معدلات التباعد للتعليم الاعدادي بالمركز يتضمن مايلي:
- نواحى يزيد معدل التباعد عن ٣ كم، وتضم ثلاث نواحى، العدو، بني وركان، عطف حيدر، وتمثل ناحية بني وركان اعلي معدل للتباعد اذ بلغ ٣.٧٩ كم علي مستوى المركز .
- نواحى يتراوح معدل التباعد ٢-٣ كم، وتضم اربع عشرة ناحية تمثل ٥١.٩% من نواحى المركز .
- نواحى يتراوح معدل التباعد ١-٢ كم، وتضم ست نواحى.
- ينخفض معدل التباعد عن ١ كم، اذ يبلغ ٠.٩٣ كم بناحية مفوز طيبة، وذلك لصغر مساحتها ٠.٧٥ كم٢، ولا يظهر معدل التباعد في ثلاث نواحى وهى الازهرى، المسيد، النصر٦، وذلك لخلوها من المدارس الاعدادية .



شكل (١٦) التوزيع الجغرافي لمعدلات التباعد لمدارس التعليم الإعدادي بمركز العدو ٢٠١٦

• بلغت قيمة صلة الجوار ٠.٠٢٦ . . . بمرحلة التعليم الابتدائي، ٠.٠٦١ في مرحلة التعليم الإعدادي وهو النمط المتقارب لكن غير المنتظم، وقد بلغت ٠.٥٦٣ بمرحلة التعليم الثانوي العام وهو يميل إلى النمط المتقارب ويتجهه ناحية العشوائي، في حين بلغت قيمة معامل صلة الجوار ٠.٧١٦ بالثانوي الفني وهو النمط المتقارب ويتجه ناحية العشوائي، وتدل قيم معامل صلة الجوار بالمركز ان نمط التوزيع غير طبيعي .

وقد استخدمت الدراسة التحليل المكاني باستخدام معامل صلة الجوار لمعرفة نمط توزيع الخدمات التعليمية والذي يمثل المحصلة النهائية لمجموعة من العلاقات الرياضية المكانية، (خديجة عبد الزهرة ، ٢٠١٠، ص ١٥٠)، ومن خلال الجدول (١٠) يتضح ما يلي :

• بلغت معامل قيمة صلة الجوار بمرحلة رياض الاطفال بالمركز ٠.٠٩٣، وتبين ان النمط التوزيع المكاني لهذه المرحلة هو النمط المتقارب لكن غير المنتظم .

جدول (١٠) معامل صلة الجوار بمراحل التعليم بمركز العدة ٢٠١٦م

نمط التوزيع	X	قيمة معامل صلة الجوار	المراحل الدراسية
متقارب لكن غير منتظم	٠.١٣	٠.٠٩٣	رياض الأطفال
متقارب لكن غير منتظم	٠.٠٢	٠.٠٢٦	الإبتدائي
متقارب لكن غير منتظم	٠.٠٧	٠.٠٦١	الإعدادي
متقارب يتجه ناحية العشوائى	١.٧٩	٠.٥٦٣	الثانوى العام
متقارب يتجه ناحية العشوائى	٢.٧٦	٠.٧١٦	الثانوى الفنى

$L = 2m\sqrt{n}/a$

حيث إن m متوسط المسافات بين المعالم الجغرافية، n عدد المعالم الجغرافية، a مساحة منطقة الدراسة

المصدر: من عمل الباحث اعتمادا على نتائج الجدول (٩) والمعادلة .

الثانوى التجارى والصناعى بحاضرة المركز، حيث يقوم الطلاب بقطع مسافة تصل إلى اكثر من ١٤ كم من بعض النواحي حيث بلغت ٩٤.٠% للثانوى التجارى، ٩٠.٢% للثانوى الصناعى، ويظهر التباعد بصورة واضحة فى مرحلة التعليم الزراعى حيث بلغ ١٠.٠% ويتمركز فى ناحية الجهاد على أطراف الظهير الصحراوى الغربى، وتتنوع وسائل النقل المستخدمة من قبل التلاميذ فى الرحلة اليومية بحسب طول المسافة المقطوعة، حيث تتفاوت كل وسيلة فى نقل التلاميذ من منازلهم إلى مدارسهم، ويتضح من الجدول (١١)، حيث تتباين نسبة التلاميذ لاستخدام وسيلة النقل، فقد بلغت ٩٩.٢% سيرا على الأقدام طبقا لعينة الدراسة فى المرحلة الإبتدائية وذلك لقرب المدارس من السكن وانتشار المدارس الإبتدائية فى جميع نواحي المركز، وبلغت ٩١.٢% بالمرحلة الإعدادية سير على الأقدام، ويتضح دور وسيلة الانتقال فى الثانوى العام والفنى حيث بلغت ٧٥% بالثانوى العام، ٩٤.٠% للثانوى التجارى، ١٠.٠% للثانوى الزراعى، ٩٠.٢% الثانوى الصناعى، ويرجع ذلك إلى تباعد المدارس الثانوية العامة والفنية لمسافات تصل إلى اكثر من ١٤ كم وانتشارها فى خمس نواحي من نواحي المركز مما يؤدى إلى ضرورة استخدام وسيلة انتقال لرحلة التلاميذ إلى مدارسهم يوميا .

ويتأثر مجال نفوذ أى مدرسة بالعديد من العوامل أهمها نظام التوزيع المكانى للمدارس والتباعد بينها، وقد توصلت الدراسة الميدانية إلى عدة نتائج من خلال اراء العينة امكن تفرغها فى الجدول (١١)، حيث يلاحظ أن هناك تفاوت فى المسافة المقطوعة من مرحلة إلى أخرى، فالمسافة المقطوعة لتلاميذ المرحلة الإبتدائية أقل من مثيلاتها فى المراحل الأخرى لأنها الأكثر انتشارا حيث بلغ ٩٩.٢% من اراء العينة يقطعون مسافة تتراوح ما بين ٢٥٠ - ٥٠٠ متر للوصول إلى المدارس الإبتدائية، وتشكل هذه النسبة التلاميذ الذين يسكنون بالقرب من المدارس ، ٠.٨% يقطعون مسافة أكثر من ٥٠٠ متر للوصول إلى المدارس الإبتدائية، أما فى المرحلة الإعدادية بلغت ٨٤.٧% يقطعون مسافة ٢٥٠ - ٥٠٠ متر للوصول إلى المدرسة فى حين ٨.٠% يقطعون مسافة تصل إلى اكثر من ٥٠٠ متر، وتسكن هذه النسبة بعيدا من المدارس، ويلاحظ انخفاض نسبة التلاميذ إلى ٢٥.٠% يقطعون مسافة ٥٠٠ - ١٠٠٠ متر للوصول إلى المدرسة لمرحلة الثانوى العام، وارتفاع نسبة التلاميذ إلى ٧٥.٠% يقطعون مسافة اكثر من ١٠٠٠ متر بنفس المرحلة، ويرجع ذلك إلى تباعد مدارس الثانوى العام بالمركز حيث يقوم طلاب بعض القرى بقطع مسافة تصل إلى اكثر من ٨ كم للوصول إلى المدرسة الثانوية، ويتضح دور المسافة المقطوعة فى التعليم الثانوى الفنى، فيتركز

جدول (١١)

رأى العينة في وسيلة الذهاب والمسافة المقطوعة للمدارس بمركز العدة عام ٢٠١٦ م

الإجمالي	وسيلة الذهاب إلى المدرسة				المسافة المقطوعة بالمتري	المراحل التعليمية
	وسيلة انتقال		سيراً على الأقدام			
	عدد	%	عدد	%		
٢٦٠	-	-	٩٩.٢	٢٦٠	٥٠٠-٢٥٠	الإبتدائي
٢	٠.٨	٢	-	-	أكثر من ٥٠٠	
٢٦٢	٠.٨	٢	٩٩.٢	٢٦٠	إجمالي العينة بالمرحلة	
٢١٠	٠.٨	٢	٨٤.٧	٢١٠	٥٠٠-٢٥٠	الإعدادي
٣٦	٨.٠	٢٠	٦.٥	١٦	أكثر من ٥٠٠	
٢٤٨	٨.٨	٢٢	٩١.٢	٢٢٦	إجمالي العينة بالمرحلة	
٥٢	-	-	٢٥	٥٢	١٠٠٠-٥٠٠	الثانوي العام
١٥٦	٧٥	١٥٦	-	-	أكثر من ١٠٠٠	
٢٠٨	٧٥	١٥٦	٢٥	٥٢	إجمالي العينة بالمرحلة	
٦	-	-	٦	٦	١٠٠٠-٥٠٠	الثانوي التجاري
٩٤	٩٤	٩٤	-	-	أكثر من ١٠٠٠	
١٠٠	٩٤	٩٤	٦	٦	إجمالي العينة بالمرحلة	
-	-	-	-	-	١٠٠٠-٥٠٠	الثانوي الزراعي
٩٢	١٠٠	٩٢	-	-	أكثر من ١٠٠٠	
٩٢	١٠٠	٩٢	-	-	إجمالي العينة بالمرحلة	
١٢	-	-	٩.٨	١٢	١٠٠٠-٥٠٠	الثانوي الصناعي
١١٠	٩٠.٢	١١٠	-	-	أكثر من ١٠٠٠	
١٢٢	٩٠.٢	١١٠	٩.٨	١٢	إجمالي العينة بالمرحلة	

المصدر: نتائج الدراسة الميدانية، النسب من حساب الباحث، عام ٢٠١٦ .

٦- عجز البنية التكنولوجية لبعض المدارس :
تعتبر المعامل المدرسية وأجهزة الحاسب الآلى من المتطلبات الضرورية للتلاميذ، حيث يتم إجراء التجارب العملية واستخدام الحاسوب، وتمثل أحد المشكلات بالتعليم، ويتضح بالمرحلة الابتدائية أنه يوجد عجز شديد حيث توجد (٢٠) مدرسة تمثل ٢٥.٩% من المدارس بالمرحلة الابتدائية بدون معامل وأجهزة حاسب آلى، أما باقى المراحل الدراسية فلا يوجد بها عجز، وإن كانت بعض المدارس تشكو من عدم إجراء الصيانة الدورية للأجهزة العلمية مما يجعلها عرضة للأعطال الدائمة .

٧- الدروس الخصوصية :
تعد الدروس الخصوصية أحد أهم المشاكل التي تواجه الأسرة المصرية من حيث الانفاق، وتأثيرها على الطلاب وتعودهم على الخمول العقلى والإتكالية، وقد توصلت نتائج اراء العينة من خلال الجدول (١٢) أن ٩٢.٤% يأخذون دروس خصوصية، ٧.٦% لا يأخذون دروس خصوصية، وتتراوح ما بين ٢-٥ مواد دراسية يحصل فيها التلاميذ على الدروس الخصوصية .

جدول (١٢) رأى العينة فى الدروس الخصوصية، المتابعة، ممارسة الانشطة بالمدارس بمركز العودة عام ٢٠١٦م

الخصائص المقياس	الدروس الخصوصية		متابعة الاباء للتلاميذ		المتابعة الشهرية من المدرسة		ممارسة الانشطة الطلابية	
	عدد	%	عدد	%	عدد	%	عدد	%
نعم	٢٤٢	٩٢.٤	١٧٦	٦٧.٢	١٦٦	٦٣.٤	٢١٢	٨٠.٩
لا	٢٠	٧.٦	٨٦	٣٢.٨	٩٦	٣٦.٦	٥٠	١٩.١
إجمالى العينة	٢٦٢	١٠٠	٢٦٢	١٠٠	٢٦٢	١٠٠	٢٦٢	١٠٠

المصدر: نتائج الدراسة الميدانية، النسب من حساب الباحث، عام ٢٠١٦ .

٨- ضعف التواصل بين مجلس الآباء وإدارة
المدرسة :

لأولياء الأمور دورا أساسيا فى تعليم ابناءهم من خلال التعاون والتواصل بالمدرسة، وبما يعود فى النهاية بالفائدة على التلاميذ، حيث إن المدرسة والبيت يسهمان فى تطوير سير وجودة الخدمة التعليمية إلى المسار الصحيح، ومن خلال نتائج اراء العينة بالجدول (١٢)، إتضح أن ٦٣.٤% من المدارس تقوم بالمتابعة الشهرية للتلاميذ، ٣٦.٦% من المدارس لا تفعل نظام المتابعة الشهرية، أما بخصوص متابعة أولياء الأمور لأبنائهم بالمدارس، فقد أوضحت النتائج أن ٦٧.٢% يقومون بمتابعة ابناءهم، فى حين ٣٢.٨% لا يتابعون ابناءهم،

وبلغت ٨٠.٩% يمارسون الانشطة بالمدارس، ١٩.١% لا يستطيعوا ممارسة الانشطة بالمدارس لعدم توافر الامكانيات المتاحة .

٩- معدلات التسرب من التعليم بالمركز :

يعرف التسرب المدرسى على انه ترك الدراسة خلال سنوات تعلمه وهذا لا يشمل الوفاة وانتهاء الدراسة والتخرج، ويحسب نسبة التسرب بشكل عام بناء على عدد المسجلين لصف ما فى سنة معينة، وعدد الطلبة الذين انهوا تلك السنة دون ان يتركوا مدارسهم (De Cos P.L , 2005, P.5)، وظاهرة التسرب من التعليم فى مصر ظاهرة تهدد مستقبل الوطن فهى تعتبر من احد المشاكل التى تعيق التقدم والتطور والنمو، وتعتبر مؤشرات التسرب من أهم

بمركز العودة عام ٢٠٠٦ ، فى حين انخفضت نسبة المتسربين من البنين الى ٥٢.٨ % عام ٢٠١٦ ، وارتفعت نسبة المتسربين من البنات الى ٤٧.٢ % عام ٢٠١٦ .

- بلغ معدل التسرب من التعليم الاساسى ٠.٦ % بنين من الملتحقين عام ٢٠٠٦ ، ٠.٥ % بنات من نفس المرحلة، فى حين بلغ معدل التسرب على مستوى المركز ١.١ %، اما عام ٢٠١٦ فقد بلغ معدل التسرب ٠.٣٣ % بنين، ٠.٢٧ % بنات، ٠.٦ % على مستوى المركز .
- ومن خلال المقابلة مع بعض المسؤولين عن التعليم الإبتدائى والإعدادى بإدارة العودة التعليمية، تم ارجاع معدلات التسرب الى الاسباب الاقتصادية والاجتماعية بالنسبة للبنين، والزواج المبكر بالنسبة للبنات .

المؤشرات التى تساعد على تقدير مدى كفاءة النظام التعليمى بالدولة، واحد المعايير التى تشير إلى مدى التقدم الاقتصادى والثقافى والاجتماعى، كما تعتبر هذه الظاهرة من اهم المشكلات الدراسية الاكثر إنتشارا بين تلاميذ المرحلتين الإبتدائية والإعدادية ويترتب عليها العديد من المشاكل مثل الامية والبطالة وعمالة الاطفال(الجهاز المركزى للتعبئة العامة والاحصاء، ٢٠١٥، ص ٧٩)، وقد بلغ معدل التسرب من التعليم بالمرحلة الإبتدائية ٠.٥٠ % على مستوى المحافظة عام ٢٠١٦، فى حين بلغ ٤.٠٦ % على مستوى المحافظة بالمرحلة الإعدادية(وزارة التربية والتعليم، الاحصاء السنوى، ٢٠١٦) وتتباين معدلات التسرب من التعليم بمركز العودة من خلال الجدول (١٣) يمكن إيضاح الاتى :

- بلغ عدد المتسربين من التعليم بمرحلة التعليم الاساسى ٥٥.٤ % من البنين، ٤٤.٦ % من البنات

جدول(١٣) معدلات التسرب من التعليم بمركز العودة ٢٠٠٦&٢٠١٦ م

٢٠١٦			٢٠٠٦			السنوات النوع
عدد	%	معدل التسرب	عدد	%	معدل التسرب	
١٧٨	٥٢.٨	٠.٣٣	٢٤٣	٥٥.٤	٠.٦	بنين
١٥٩	٤٧.٢	٠.٢٧	١٩٦	٤٤.٦	٠.٥	بنات
٣٣٧	١٠٠	٠.٦٠	٤٣٩	١٠٠	١.١	الجملة

المصدر: إدارة العودة التعليمية، بيانات غير منشورة، ٢٠١٦ م.

وتتضح أولويات حل المشكلات التى تواجه التعليم بالمركز من وجهة نظر أراء عينة الدراسة كالتالى :

١- انشاء مدارس جديدة

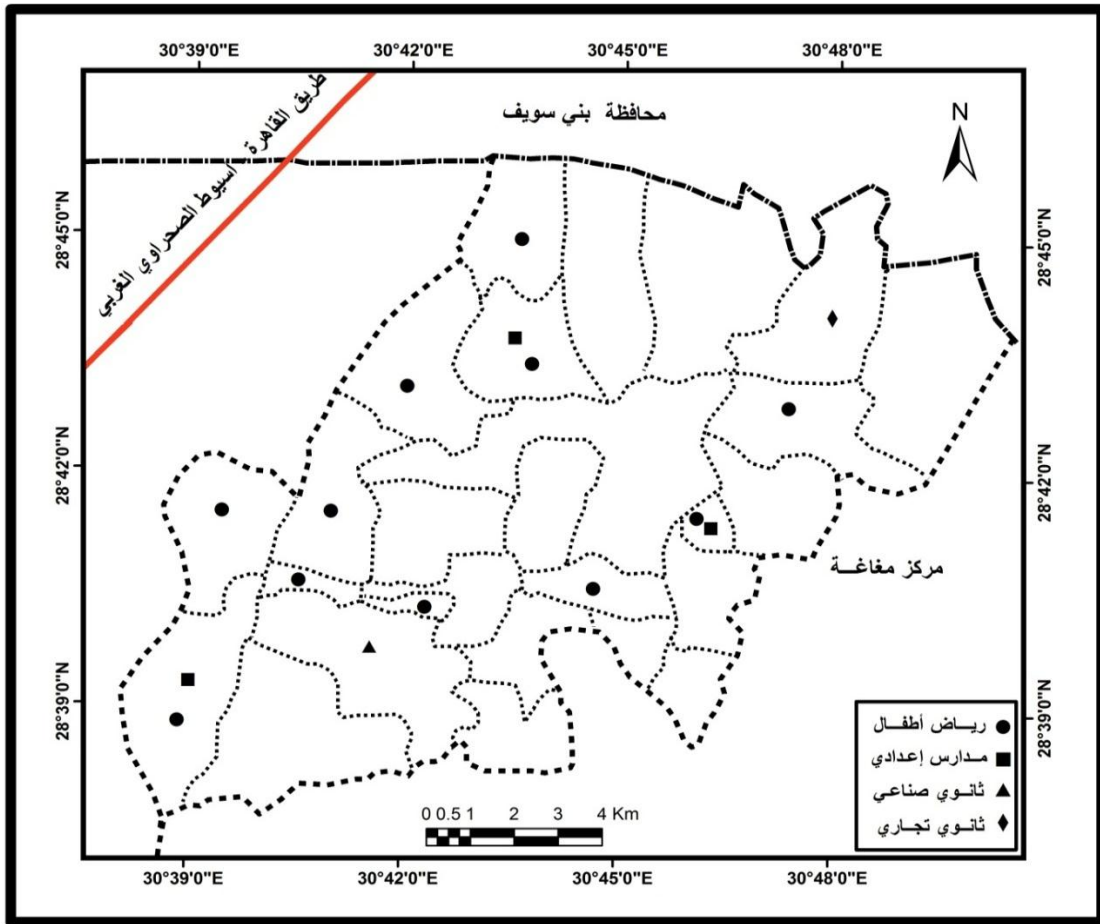
يؤدي انشاء مدارس جديدة فعالة للتعليم الاساسى والفنى تقدم تعليما على الجودة فى بيئة تعليمية غير نمطية تركز على المتعلم وتقوم على استخدام وسائل وأساليب التعلم النشط والتكنولوجيا الحديثة

• رابعا : رؤية مستقبلية للتعليم بمركز العودة

تعتمد رؤية مستقبل التعليم بالمركز على ما تم عرضه من مشكلات التعليم بالمركز، بالإضافة إلى أراء نماذج الاستبيان الذى تم اجراءه على عينة من أولياء الامور والمعلمين والاداريين، مع التزام الإدارة التعليمية بالمركز برؤية التطوير والجودة الشاملة، وأن يكون التعليم تعليما على الجودة ويعمل على إعداد التلاميذ خلال المراحل التعليمية .

جديدة بالنواحي التي تخلو من المدارس أو بها كثافات مرتفعة، حيث تحتاج المرحلة الابتدائية إلى ١١٩ فصلا، والمرحلة الإعدادية إلى ٧٠ فصلا طبقا لأحصاءات الفصول والتلاميذ عام ٢٠١٦، والمرحلة الثانوية الصناعية ١١ فصلا، والثانوية التجارية ٩ فصول، أما الثانوية الزراعية فتحتاج ٣ فصول إضافية.

الشكل (١٧)، بالإضافة إلى إجراء صيانة وترميم وتعليق وإنشاء فصول جديدة بالمدارس الحالية مما يؤدي إلى تقليل الكثافة بالفصول ومعدلات التباعد، والحد من تعدد الفترات الدراسية، ويجب مراعاة النواحي التي تخلو من المدارس في خطة الإنشاءات المستقبلية، ومراعاة معدلات النمو السكاني مع دعم من المجتمع المدني ورجال الأعمال لإنشاء مدارس أو فصول



شكل (١٧) مقترح المدارس الجديدة بالمركز

٣- الإهتمام بالمعلمين ورفع كفاءتهم التدريسية

وضع خطة للتدريب والتأهيل المستمر على الأساليب الحديثة في التدريس للمعلمين لرفع كفاءتهم المهنية واعطائهم الخبرة التي تمكنهم من التدريس والتخطيط والقيادة التربوية والتفكير الجيد والتطور مع ربط الترقّيات والحوافز بحضور الدورات التدريبية، بالإضافة إلى تحسين الأوضاع المادية للمعلمين.

٢- الدروس الخصوصية

ينبغي الحد من ظاهرة الدروس الخصوصية عن طريق مبادرة مجموعات التقوية داخل المدارس مع إلتزام المعلمين بها، وضرورة التواصل مع أولياء الأمور وإدارة المدرسة لمتابعة الحالة الدراسية للابناء شهريا، بالإضافة إلى تشديد الرقابة المستمرة على مراكز الدروس الخصوصية.

٤- سد العجز في بعض التخصصات

يتطلب تعيين مدرسين جدد بمسابقات تتسم بالشفافية حسب احتياجات سوق العمل وخاصة خريجي كليات التربية والكليات العملية، بالإضافة إلى ندب المعلمين من المدارس التي بها زيادة إلى المدارس التي بها عجز طبقا لخطة سد العجز السنوية المقترحة من إدارة التنسيق بالمراحل المختلفة بالإدارة التعليمية.

٥- تطوير المناهج الدراسية

ضرورة استخدام المناهج التي تركز على التعلم النشط وترتبط باحتياجات سوق العمل، مع تطوير نظم تقويم التلاميذ والامتحانات، واستخدام التقويم المستمر للتلاميذ.

٦- توفير المعامل والأجهزة وأماكن ممارسة الأنشطة

طرح مبادرة انشاء معمل متكامل لكل مدرسة بالجهود الذاتية بالتعاون بين المجتمع المدني والجمعيات الاهلية والشركات والمدرسة، واستكمال النقص والعجز في المعامل والبنية الاساسية للنهوض بالتعليم بالمركز، مع ضرورة تعيين اخصائيين في جميع الأنشطة.

٧- إدارة تربية متميزة

عقد دورات تدريبية مستمرة للوظائف الإشرافية والقيادية، مع الاهتمام بتدريب القيادة الثانية بحيث يكون لديها الخبرة والحكمة في إدارة المدرسة.

الخاتمة

من خلال العرض السابق، يمكن أن نخرج

بمجموعة من النتائج والمقترحات كما يلي:

أ- النتائج:

- يضم التعليم بمركز العودة ١٤١ مدرسة عام ٢٠١٦، تمثل ٤.٦٥% من مدارس المحافظة، كما تحتوي على ١٤٥٦ فصلا تمثل ٥.١٥% من فصول المحافظة، ٦٦٤٣٤ تلميذا، تمثل ٥.٣٥% من تلاميذ

المحافظة، ٢٦١٧ مدرسا بواقع ٤.٢٥% على مستوى المحافظة.

- يخلو نواحي مركز العودة من مدارس التعليم الخاص بأنواعه.
- جاءت مرحلة رياض الأطفال في المرتبة الثالثة، إذ بلغت ١٦.٣١% من إجمالي المدارس، ٥.٣% من الفصول، ٤.٢% من التلاميذ، ٣.٢% من المدرسين على مستوى التعليم بالمركز، وتنتشر في ١٦ ناحية بما فيهم حاضرة المركز (العودة).
- بلغت كثافة الفصول ٣٦.٣ تلميذ/فصل عام ٢٠١٦ بمرحلة رياض الأطفال وهي بذلك تتساوى مع كثافة الفصول على مستوى المحافظة.
- بلغ مؤشر تلميذ/مدرس ٣٣.٧ برياض الأطفال، مقابل ٢٢.٢٣ تلميذ/مدرس على مستوى المحافظة.
- توجد ٧٧ مدرسة إبتدائية، تمثل ٥٤.٦١% من مكونات التعليم ٢٠١٦، وتنتشر في جميع نواحي المركز، وتضم ٨١٢ فصلا، ٣٧٢١٠ تلميذا، ١٥٠٩ مدرسا.
- ارتفعت كثافة الفصل بالمرحلة الإبتدائية ٥.٨ تلميذ/فصل، عن متوسط كثافة الفصل بالمحافظة إذ بلغ ٤.٥١ تلميذ/فصل.
- بلغ مؤشر تلميذ/مدرس ٢٤.٧ بالتعليم الإبتدائي، وهو بذلك يرتفع عن معدل المحافظة ٢٢.١٩ تلميذ/مدرس.
- تنتشر ٣٤ مدرسة إعدادية بنواحي مركز العودة، تمثل ٢٤.١١% من مدارس المركز، ٢٦.٧% من الفصول، ٢٧.٥% من التلاميذ، ٢٤.٢% من المدرسين.
- توجد ثلاث نواحي تخلو من المدارس الإعدادية بالمركز، المسيد، الأزهرى، النصر ٦.
- بلغت كثافة الفصول بالمرحلة الإعدادية ٤٧.٢ تلميذ/فصل، مقابل ٦.٤١ تلميذ/فصل على مستوى المحافظة.

- ارتفعت كثافة الفصل عن ٥٠ تلميذ/فصل بنواح الفايات، الشيخ مسعود، عطف حيدر، بنى وركان، البسقلون .
- بلغ مؤشر ٢٨.٩ تلميذ/مدرس، وهي ترتفع عن معدل المحافظة الذي بلغ ١٩.٩٢ تلميذ/مدرس عام ٢٠١٧ .
- توجد اربع مدارس للثانوى العام على مستوى المركز، تمثل ٢.٨٤% من إجمالى المدارس بالمركز، تمثل ٣.٥% على مستوى المحافظة، ٣.٨% للفصول، ٣.٩% للتلاميذ، ٢.٧% للمدرسين على مستوى المحافظة .
- بلغت كثافة الفصل ٤٠.٧ تلميذ/فصل بالثانوى العام، فى حين ارتفعت كثافة الفصل بحاضرة المركز (العدوة) ٤٧.٤ تلميذ/فصل، وانخفضت كثافة الفصل فى باقى المدارس عن المتوسط العام للمركز .
- وصل مؤشر تلميذ/مدرس ١٨.٢ بالثانوى العام، مقابل ٣١.٣٧ تلميذ/مدرس على مستوى المحافظة، فى حين ارتفع المعدل بناحيتين، العدوة، المسيد، بينما انخفض المعدل بناحيتى صفانية، الشيخ مسعود .
- تنتشر ثلاث مدارس للتعليم الفنى، مدرستان بحاضرة المركز، الثانوى الصناعى والتجارى، فى حين توجد المدرسة الثانوية الزراعية بتاحية الجهاد بجوار الظهير الصحراوى الغربى .
- بلغت متوسط كثافة الفصول ٤٨ تلميذ/مدرس على مستوى المركز، وهي بذلك ترتفع عن كثافة الفصل على مستوى المحافظة ٥٠.٣٥ تلميذ/فصل .
- ارتفع مؤشر تلميذ/مدرس إلى ٢٢.٠ بالمدرسة الثانوية الصناعية، مقابل ١٣.٦٥ تلميذ/مدرس على مستوى المحافظة .
- تتركز المدرسة الثانوية الزراعية بناحية الجهاد بالظهير الصحراوى الغربى، وتمثل ١٠% من إجمالى المدارس الثانوية الزراعية على مستوى المحافظة، ٢.٤٢% فصول، ٢.٢٥ تلاميذ، ٢.٩٤ مدرسين على مستوى المحافظة .
- بلغ مؤشر تلميذ/مدرس ١٨.٠ بالمدرسة الثانوية الزراعية وهي بذلك تنخفض عن معدل المحافظة ٢٣.٦٠ تلميذ/مدرس .
- نتج عن ارتفاع كثافة الفصول بالمدارس إلى وجود فترات دراسية (صباحية - مسائية)، بالإضافة إلى عدم إستيعاب التلاميذ للشرح، انتشار بعض الأمراض، غياب التلميذ، قلة ممارسة الانشطة الطلابية، إنتشار ظاهرة الدروس الخصوصية .
- بلغت نسبة عجز المدرسين بمرحلة رياض الأطفال ١٥% على مستوى المركز، أى ٦١ مدرس لتغطية العجز اللازم .
- أوضحت الدراسة عجز فى بعض التخصصات مثل الرياضيات، العلوم، اللغة الإنجليزية بمرحلة التعليم الإبتدائى، وتخصصات اللغة العربية، الرياضيات، العلوم، الدراسات، الإجتماعية، بمرحلة التعليم الإعدادى .
- بلغ العجز فى مرحلة التعليم الثانوى العام (١٨) معلم، يشمل تخصص اللغة الإنجليزية(٤)، الرياضيات(٧)، فى حين بلغت الزيادة فى تخصص اللغة الفرنسية (٢٩)، علم النفس(٤) .
- صدر قرار إزالة لثلاث مدارس وهي مدرسة الصالحية الإبتدائية، الجهاد الإعدادية، بالإضافة إلى جناح كامل من مدرسة عطف حيدر الإعدادية .
- أظهرت نتائج آراء أولياء الأمور عن مستوى الدراسة بالمدارس كالتالى، ٥٧.٣% مقبولة، ٣٩.٧% جيدة، ٢.٣% سيئة، ٠.٨% ممتازة، أما عن مستوى حالة الفصول فكانت ٥٢.٧% مقبولة، ٤٢.٠% جيدة، ٤.٦% سيئة، ٠.٨% ممتازة .
- ضعف البنية التكنولوجية، فقد إتضح أن ٢٥.٩% من إجمالى المدارس بالمرحلة الإبتدائية بها عجز شديد فى المعامل وأجهزة الحاسب الآلى .
- أوضحت نتائج رأى عينة أولياء الأمور ٦٣.٤% من المدارس تقوم بالمتابعة الشهرية، ٣٦.٦% لاتفعل

- نظام المتابعة الشهرية، وإن كان يختلف من مدرسة إلى أخرى، بالإضافة إلى عدم متابعة أولياء الأمور لابنائهم بالمدارس .
- أوضحت النتائج لرأى العينة بأن ٩٢.٤% يحصلون على الدروس الخصوصية، حيث يتراوح ما بين ٥-٢ مواد يحصل فيها التلاميذ على الدروس الخصوصية، وتختلف التكلفة المادية من شخص لآخر ومن مرحلة إلى أخرى .
- تمثل ناحية بنى وركان اعلى معدل للتباعد ٣.٧٩ كم، و حاضرة المركز (العودة) ادنى معدل للتباعد ١.٦٩ كم بمرحلة رياض الأطفال، فى حين بلغ ٣.٣١ كم بناحية النصر٦ بالتعليم الابتدائى وتمثله ناحية كفر المغربى ٠.٨٥ كم كأدنى معدل للتباعد، اما عن مرحلة التعليم الإعدادى فجاءت ناحية بنى وركان ٣.٧٩ كم، ناحية مفوز طيبة ٠.٩٣ كم .
- يسود نمط التوزيع المتقارب غير المنتظم بمراحل رياض الأطفال والإبتدائي والإعدادى، اما مرحلتى التعليم الثانوى العام والفنى فيسود نمط التوزيع المتقارب ويتجه نحو العشوائى .
- بلغ معدل التسرب من التعليم ٠.٦٠% على مستوى المركز عام ٢٠١٦، حيث جاءت ٠.٣٣ % للبنين، ٠.٢٧% للبنات فى مرحلة التعليم الاساسى .
- تعتبر الاسباب الاقتصادية والاجتماعية احد الاسباب الرئيسية للتسرب من التعليم عند البنين، فى حين ظاهرة الزواج المبكر وخاصة فى الارياف احد الاسباب الرئيسية للتسرب عند البنات .
- ب- المقترحات:
 - خرجت الدراسة بمجموعة من المقترحات يمكن أن تسهم فى حل مشكلات التعليم فى مركز العودة:
 - تصميم قاعدة بيانات database للتعليم مزودة بالخرائط الرقمية، وتوفيرها للباحثين فى مجال التعليم وعرضها على شبكة المعلومات الدولية الخاصة بوزارة التربية والتعليم .
- مراعاة النمو السكانى عند إختيار الأماكن لانشاء الخدمات التعليمية، مع وضع خطة شاملة لانشاء مدارس جديدة لمرحلة رياض الأطفال والإعدادى، والفنى الصناعى نظام الخمس سنوات والتي تخلو منها، ووفقا للمعايير الدولية، أو إحلال وتجديد وترميم المدارس القديمة مع إمكانية تعليتها طالما الأساسات بالمباني المدرسية تسمح بذلك حتى تتحقق جودة ومخرجات الخدمة التعليمية .
- ضرورة العمل على التخلص من تعدد الفترات فى بعض المدارس، وخاصة الفترات المسائية ومردودها على جودة الخدمة التعليمية .
- محاولة تقليل كثافة الفصول بالمرحلة الإبتدائية إلى ٤٤ تلميذ/فصل، والمرحلة الإعدادية ٤٢ تلميذ/فصل كحد أقصى .
- ضرورة إعادة النظر فى مضمون المناهج والمقررات الدراسية، وتخفيف العبء على التلاميذ، وتقليل الحشو والتكرار، وإبتكار طرق واستراتيجيات جديدة فى الشرح .
- وضع خطة على مستوى الدولة لمتابعة غياب التلاميذ وإبلاغ أولياء الأمور واتخاذ الإجراءات وتطبيق اللوائح .
- عمل مجموعات تقوية بالمدارس للحد من مافيا الدروس الخصوصية .
- ضرورة وجود زائرة صحية بالمدارس، وتوفير الرعاية الصحية للتلاميذ والمتابعة اليومية .
- المطالبة بعودة التكليف لخريجى كليات التربية لإدراكهم بطرق التدريس والخدمة التعليمية .
- ضرورة تحسين المستوى المادى للمعلمين وإيجاد حلول مقترحة لمشاكلهم، مع تطبيق مبدأ الثواب والعقاب، ومكافأة المتميزين .
- عقد دورات وبرامج تدريبية للمعلمين وتدريبهم على أحدث الطرق الحديثة فى التدريس .

- ٤- محافظة المنيا، مركز المعلومات ودعم إتخاذ القرار، بيانات غير منشورة، ٢٠١٦ .
 - ٥- مديرية التربية والتعليم بالمنيا، إدارة الإحصاء والحاسب الآلى، بيانات غير منشورة، ٢٠١٦ .
 - ٦- وزارة الاسكان والمرافق والمجمعات العمرانية، الهيئة العامة للتخطيط الإقليمي، دليل المعدلات والمعايير التخطيطية للخدمات بجمهورية مصر العربية، المجلد الأول ، الخدمات التعليمية، ٢٠١٤
 - ٧- وزارة التربية والتعليم، التعليم المشروع القومى لمصر، الخطة الإستراتيجية للتعليم قبل الجامعى، ٢٠١٤
- ثانيا المراجع العربية :
- ١- جمعة محمد داود، أسس التحليل المكانى فى إطار نظم المعلومات الجغرافية، مكة المكرمة، المملكة العربية السعودية .
 - ٢- خديجة عبد الزهرة حسين، بناء نموذج تحليلى لمحاكاة الخدمات التعليمية للمدارس الثانوية فى مدينة البصرة باستخدام نظم المعلومات الجغرافية، كلية الآداب، جامعة البصرة، ٢٠١٠ .
 - ٣- عبد الحميد إبراهيم ربيع، خدمة التعليم قبل الجامعى وأثرها فى سوق العمل، دراسة ميدانية علي مركز الشهداء منوفية، مجلة كلية الآداب، جامعة المنوفية، العدد ٣٨، مارس ٢٠٠٨ .
 - ٤- عبدالله عبد السلام أحمد أبوالعين، جغرافية التعليم قبل الجامعى فى محافظة المنوفية، مجلة الإنسانيات، كلية الآداب بدمهور، العدد ١٣، ٢٠٠٣ .
 - ٥- عبدالمعطى شاهين عبدالمعطي، الخدمات التعليمية فى مركز قطور، دراسة جغرافية تحليلية، كلية الآداب، جامعة طنطا، العدد (١٠)، ١٩٩٦ .
 - ٦- عصام محمد إبراهيم، تحليل خريطة الخدمات التعليمية لمرحلة التعليم قبل الجامعى فى مدينة الأقصر باستخدام نظم المعلومات الجغرافية، مجلة كلية

- حضور المعلمين لبعض الندوات والمؤتمرات فى مجال التعليم لمسايرة التقدم والتطور فى مجال طرق التدريس على المستوى العالمى .
- ضرورة توافر المؤهلات والخبرات والقدرات لدى مديري المدارس لمساعدته على القيام بأداء مهامه .
- ضرورة تفعيل دور المرشد التربوى والاختصاصى الإجتماعى والنفسى فى مساعدة التلاميذ لإنتمائهم للمدرسة وجذبهم لها، وممارسة الأنشطة، بالإضافة إلى عدم جدوى العقاب للتلاميذ .
- وضع خطة لمساعدة ودعم الأسر الفقيرة الغير قادرة على دفع المصروفات المدرسية المباشرة وغير المباشرة .
- تحرك الجهات التنفيذية المعنية بوضع خطة لمكافحة عمالة الأطفال، وأطفال الشوارع وربطها بالبطالة .
- وضع خطة سنوية لسد العجز فى التخصصات بالمدارس، على أن يقوم المعلم بتدريس تخصصه فقط، ولا يزيد نصابهم الحصص الأسبوعية .
- ضرورة انشاء المعامل والمكتبات وحجرات الأنشطة، ومعمل حاسب لكل مدرسة، مع سرعة استكمال النقص والعجز فى أدوات المعامل وأجهزة الحاسب الآلى والمكتبات .
- إنعقاد مجلس الآباء والمعلمين مرة شهريا، لإيجاد حلول مقترحة للمشكلات التى تتعرض لها المدرسة خلال العام الدراسى .

المصادر والمراجع

اولا :المصادر :

- ١- إدارة العدوة التعليمية، إدارة الإحصاء، بيانات غير منشورة، ٢٠١٦ .
- ٢- الجهاز المركزى للتعبئة العامة والإحصاء، التعداد العام للسكان محافظة المنيا، ٢٠٠٦ .
- ٣- الجهاز المركزى للتعبئة العامة والإحصاء، دراسة تطوير التعليم الاساسى فى مصر ، مايو ٢٠١٥ .

الخدمات، مجلة بحوث كلية الآداب، جامعة المنوفية
العدد (٩٧)، ابريل ٢٠١٤.

١٣- هانى حسن محمد، التحليل المكانى لتوزيع
مدارس التعليم الأساسى بحى المنتزه باستخدام نظم
المعلومات الجغرافية، رسالة ماجستير غير منشورة ،
قسم الجغرافيا ونظم المعلومات الجغرافية كلية الآداب،
جامعة الاسكندرية، ٢٠٠٦.

ثانيا المراجع غير العربية :

- 1- Anthony, C., Land use. Justice, Projection (3) the MIT Journal of Planning, PLANNING for Environmental Justices, MIT Department, 2002.
- 2- Habibah, L., Technology integrated teaching in Malaysian Schools: GIS, SWOT analysis, world Journal on Educational Technology. Malaysia, 2011.
- 3- Pacione, M. and Michael, p.: Rural Geography, London, 1984.
- 4- De Cos, p.L., High School dropout, ENROLLMENT and GRADUATION Rates in California. Californian Research Bureau, 2005.

الاداب بسوهاج، جامعة سوهاج، العدد ٢٦، مارس
٢٠١٤.

٧- علاء سيد محمود عبدالله، تعليم الإبتدائي في مصر،
دراسة في جغرافية الخدمات العربية، العدد ٣٧،
٢٠٠١.



٨- علي إحسان شوكت & رسول الجابري، تخطيط خدمات
التنمية الإجتماعية، المعهد القومي للتخطيط، بغداد
١٩٧٨.

٩- لؤي طه ملاحويش، تقييم كفاءة الخدمات التعليمية
منطقة الدراسة مدينة هيت - العراق، مجلة المخطط
والتنمية، العدد ٢٩، ٢٠١٣.

١٠- محمد الفتحي بكير، في الجغرافية التعليمية
للبحيرة، نشرة الدراسات الجغرافية، جامعة المنيا،
المجلد (٤)، العدد (٥)، ١٩٩٠.

١١- محمد فتحي مصيلحي، جغرافية الخدمات: الإطار
النظري وتجاربه عربية، مطابع جامعة المنوفية،
٢٠٠١.

١٢- موسى فتحي موسى عتلم، خريطة التعليم العام
قبل الجامعي في مركز أشمون، دراسة في جغرافية

	قسم الجغرافيا ونظم المعلومات الجغرافية	
---	---	---

استمارة استبيان عن الخدمات التعليمية في مركز العدو - محافظة المنيا ٢٠١٦

				١	الاسم (اذا رغب):
				٢	الوظيفة:
				٣	محل الإقامة:
بالكيلومتر				٤	المسافة بين المنزل والمدرسة الابتدائية
ماهى:	وسيلة انتقال	سيراً على الاقدام	طريق الذهاب الى المدرسة	٥	
بالكيلومتر				٦	المسافة بين المنزل والمدرسة الاعدادية
ماهى:	وسيلة انتقال	سيراً على الاقدام	طريق الذهاب الى المدرسة	٧	
بالكيلومتر				٨	المسافة بين المنزل والمدرسة الثانوية العامة
ماهى:	وسيلة انتقال	سيراً على الاقدام	طريق الذهاب الى المدرسة	٩	
بالكيلومتر				١٠	المسافة بين المنزل والمدرسة الثانوية الصناعية
ماهى:	وسيلة انتقال	سيراً على الاقدام	طريق الذهاب الى المدرسة	١١	
بالكيلومتر				١٢	المسافة بين المنزل والمدرسة الثانوية التجارية
ماهى:	وسيلة انتقال	سيراً على الاقدام	طريق الذهاب الى المدرسة	١٣	
بالكيلومتر				١٤	المسافة بين المنزل والمدرسة الثانوية الزراعية
ماهى:	وسيلة انتقال	سيراً على الاقدام	طريق الذهاب الى المدرسة	١٥	
لا		نعم		١٦	هل يأخذ اولادك دروس خصوصية؟
				١٧	عدد مواد الدروس الخصوصية
لا		نعم		١٨	هل يمارس اولادك النشاط بالمدارس؟
لا		نعم		١٩	هل تذهب إلى المدرسة لمتابعة اولادك؟
لا		نعم		٢٠	هل يتم متابعة شهرية من المدرسة لاولادك؟
ممتازة	جيدة	مقبولة	سيئة	٢١	ما رأيك في مستوى الدراسة بالمدرسة؟
ممتازة	جيدة	مقبولة	سيئة	٢٢	ما رأيك في حالة الفصول الدراسية بالمدرسة؟
اذكر المشاكل التي تواجه الخدمة التعليمية حسب أهميتها من وجهة نظرك؟					
ماهى مقترحاتك للنهوض بالخدمة التعليمية بمركز العدو؟					

GEOGRAPHICAL ANALYSIS OF THE MAP OF THE EDUCATION IN EL-IDWA DISTRICT, EL-MINIA GOVERNORATE

Dr. Essam Adel Ahmed

Department of Geography and GIS, Faculty of Arts, Assiut University

Abstract:

The purpose of this paper is to study the reality of the geographical distribution of public education in the district of El-Idwa, El-Minia governorate. It also aims to study the indicators of measuring the efficiency of general education in kindergarten, primary, preparatory, secondary and technical secondary stages in all areas of the city. Besides, it sheds lights on the problems of education from the perspective of both parents and teachers. The study recommends designing a geographic database for the region's education data and signing it on modern digital maps, taking into account the population growth in the establishment of educational services, the need to establish a five-year industrial secondary school in accordance with international standards, the decrease of the density of classes to 44 students in the primary stage, 42 in the preparatory, the need to re-examine the curriculum through reducing redundancy and inventing modern teaching methods, the development of an annual plan to fill the deficit in the disciplines with the need to appoint graduates of the Faculties of Education, the activation of the role of educational guide in schools, the access to computers and libraries, the availability of qualifications, experience and abilities in those who hold the position of school managers, and, finally, the convention of the board of trustees monthly.

Keywords: Geographical analysis –Education map – indicators of the efficiency of education in El-Idwa