

كفاءة الخدمات التعليمية الجامعية في محافظة أسيوط دراسة جغرافية تطبيقية على جامعة أسيوط

أحمد ناصف شاكر

Email: ahmednasef9988@gmail.com & masregyptionn@yahoo.com

الملخص العربي:

من خلال البحث يتضح أن نسبة أعضاء هيئة التدريس لأعداد الطلاب المقيدين أكثر من النسبة نفسها لمعاوني أعضاء هيئة التدريس في الكليات العملية والنظرية بجامعة أسيوط. يوجد تفاوت كبير في نصيب الأستاذ من الطلاب في الكليات النظرية فعلى سبيل المثال نجد أن نصيب الأستاذ من الطلاب في كلية التجارة بجامعة أسيوط يبلغ ٢٩٦٧ طالبا، على حين نجد أن نصيب الأستاذ من الطلاب في كلية التربية الرياضية ٣٦٧ طالبا. تتفاوت كثافة القاعات الدراسية والمعامل بجامعة أسيوط حيث نجد في الكليات العملية تفاوت من كلية إلى أخرى حيث يوجد في كلية الهندسة ٦٠ قاعة دراسية بينما يوجد في كليتي الطب البشري والفنون الجميلة ٤ قاعات دراسية فقط لكل كلية منهم كما يوجد في كلية الزراعة ١٠٨ معمل على حين يوجد في كلية الطب البشري ٨ معامل فقط وفي الكليات النظرية بجامعة أسيوط نجد التفاوت نفسه في كثافة القاعات الدراسية والمعامل حيث نجد كلية التربية النوعية فيها ٤٥ قاعة دراسية بينما كلية الخدمة الاجتماعية فيها ٨ قاعات كما نجد أن كلية التربية النوعية فيها ٢٥ معمل بينما كلية الخدمة الاجتماعية فيها ٣ معامل فقط.

مقدمة:

مؤشرات الخدمة التعليمية، وثانيهما محاولة تطوير هذه المؤشرات في ضوء الإمكانيات المتاحة^(٢).
أولا: منطقة الدراسة:

تقع منطقة الدراسة في مدينة أسيوط وهي مدينة تاريخية عميقة الجذور تقع في وسط محافظة أسيوط التي بدورها تتوسط محافظات الصعيد وتنقسم مدينة أسيوط إلى قسم أول أسيوط ويعرف بحي غرب، وقسم ثان أسيوط ويعرف بحي شرق. أما عن جامعة أسيوط محل الدراسة يلاحظ أن معظم كلياتها تقع بحي غرب في قسم أول أسيوط وتشمل ١٩ كلية مكونة من ١٠ كليات عملية و ٩ كليات نظرية.

الخدمة التعليمية العامل الأساس في التغيير نحو المستقبل والعبور من التخلف إلى التقدم، وهي وسيلة للثروة والطاقة، وهي ترتبط ارتباطا مباشرا بكفاءة ومهارة وقدرة الإنسان على الإنتاج والعمل، وكلما ارتفع المستوى التعليمي زادت الكفاءة الإنتاجية وارتفع مستوى الدخل، وهو الأساس في إعداد الفرد ليصبح لبنة مفيدة في المجتمع^(١).
إن تحليل الكفاءة التعليمية وتقييم عناصرها والوقوف على المشكلات التي تواجهها على قدر كبير من الأهمية، حيث يعطي مزيدا من الدلالات الإحصائية والمؤشرات، ويكشف عن مستوى الخدمة التعليمية المقدمة ومدى كفاءتها في الكم والنوع، وهذا يحقق هدفين رئيسيين، أولهما دراسة واقع

^(٢) علاء سيد محمود عبد الله: التعليم الابتدائي في مصر، المجلة الجغرافية العربية، الجمعية الجغرافية المصرية، العدد ٣٧، القاهرة ٢٠٠١م، ص ٤٢٩، وينظر: عبد الله علي عوض الجوهي، مرجع سابق ص ١٦٣.

^(١) هند إبراهيم رضوان سليمان: التعليم قبل الجامعي في محافظة المنوفية دراسة في جغرافية الخدمات، رسالة ماجستير غير منشورة، كلية البنات، جامعة عين شمس ٢٠١٦، ص ١٠٠.

ثانياً: أهمية الدراسة:

تظهر أهمية هذه الدراسة فيما يأتي:

١- إنها تتناول جانباً مهماً يتعلق بالخدمات التعليمية الجامعية التي تقدم للطلاب وأعضاء هيئة التدريس ومعاونهم.

٢- دراسة طبيعة المرحلة الراهنة التي يتزايد فيها الاهتمام بالتخطيط الاستراتيجي في التعليم الجامعي.

٣- يتضح أهمية هذه الدراسة من كونها تستخدم نظم المعلومات الجغرافية في التخطيط والتوزيع الجغرافي للخدمات التعليمية الجامعية.

٤- تعد هذه الدراسة أول دراسة جامعية مستقلة تتناول التحليل الجغرافي للخدمات التعليمية الجامعية في إحدى محافظات جمهورية مصر العربية.

٥- تمثل هذه الدراسة أساساً يمكن الاعتماد عليه في دراسات مستقبلية تتناول التعليم الجامعي في أية محافظة من المحافظات المأهولة بالكليات الجامعية نظراً لعدم وجود دراسات أكاديمية تتناول الجامعات المصرية.

ثالثاً: أهداف الدراسة:

سعت هذه الدراسة إلى تحقيق مجموعة من الأهداف يمكن تلخيص أهمها فيما يأتي:

١- دراسة طبيعة الوضع الراهن للتعليم الجامعي في مدينة أسيوط من أجل تسليط الضوء على كفاءة الخدمات التعليمية الجامعية ووضع استراتيجية لتطوير قطاع الخدمات التعليمية في المحافظة.

٢- تقدير حاجات السكان المستقبلية للخدمات التعليمية الجامعية بمدينة أسيوط.

٣- تشكيل رؤية مستقبلية للسياسات الخاصة بالتعليم الجامعي في مدينة أسيوط والتي تمثل حاضرة محافظة أسيوط من أجل التوسع في إنشاء كليات جديدة.

٤- رسم خريطة توزيع الخدمات التعليمية الجامعية في مدينة أسيوط.

٥- معرفة أهم المشكلات التي تواجه الخدمات التعليمية الجامعية في مدينة أسيوط مع محاولة معرفة نوعها وحجمها وذلك لتوفيرها مستقبلاً.

رابعاً: مناهج الدراسة:

اعتمدت الدراسة على العديد من المناهج والتي من أهمها ما يلي:

١- المنهج التاريخي:

وهذا المنهج يهدف إلى تتبع خط سير الظاهرة من منظور زمني والتنبؤ بما سيكون عليه صورتها في المستقبل، وتكمن أهميته إلى أن دراسة البعد التاريخي أو الزمني لأي ظاهرة جغرافية يعد عاملاً مساعداً وضرورياً لفهم الجغرافية الحالية⁽¹⁾.

٢- المنهج الموضوعي:

ويستخدم هذا المنهج في دراسة الظاهرة الجغرافية (توزيع وحجم الخدمات التعليمية) من خلال التعرف على أنواعها، وتوزيعها الجغرافي، ورصد المشكلات التي تواجه التعليم، ومحاولة وضع حلول لها، والتخطيط الأمثل للخدمات التعليمية⁽¹⁾.

خامساً: مشكلات الخدمات التعليمية في جامعة أسيوط:

أولاً: مشكلات الخدمات التعليمية في جامعة أسيوط:

وهذه المشكلات التعليمية تتلخص فيما يأتي:

١- تقليص دور الدولة تدريجياً وتخليها عن مسؤولياتها الاقتصادية والاجتماعية:

٢- تنامي الطلب على التعليم الجامعي:

٣- ارتفاع كثافة قاعات الدروس من الطلاب:

(1) هند إبراهيم رضوان سليمان، مرجع سابق ص ٥.

(1) عبد الله علي عوض الجوهي: تحليل وتقييم

خريطة الخدمات التعليمية قبل الجامعية لساحل

حضر موت باليمن (دراسة كارتوجرافية) رسالة

ماجستير غير منشورة، كلية الآداب، جامعة

أسيوط ٢٠١٥، المقدمة ص ج ج، وينظر:

أحمد ناصف شاعر سيد: توزيع وتحليل خريطة

الخدمات التعليمية قبل الجامعية في محافظة

أسيوط (دراسة كارتوجرافية) باستخدام نظم

المعلومات الجغرافية، رسالة ماجستير غير

منشورة، كلية الآداب، جامعة أسيوط ٢٠١٨،

خامسا: الدراسات السابقة:

ثانيا: نصيب عضو هيئة التدريس من الطلاب
ثالثا: كثافة القاعات الدراسية والمعامل في الكليات العملية في
جامعة أسيوط ويمكن تناول كفاءة الخدمات التعليمية لجامعة
أسيوط من خلال ما يأتي:
أولا: أعداد أعضاء هيئة التدريس ومعاونيهم ونسبتهم لأعداد
الطلاب المقيدون خلال الفترة (٢٠١٧-٢٠١٨م):
يمكن دراسة أعداد أعضاء هيئة التدريس ومعاونيهم
ونسبتهم لأعداد الطلاب المقيدون في جامعتي أسيوط والأزهر
فرع أسيوط من خلال ما يأتي:
١- نسبة أعضاء هيئة التدريس لأعداد الطلاب المقيدون
خلال الفترة (٢٠١٧-٢٠١٨م):

من خلال الجدول الآتي يمكن ملاحظة نسبة إجمالي
أعضاء هيئة التدريس لأعداد الطلاب المقيدون في جامعة
أسيوط:

١- دراسة السيد شحاتة السيد^(٢): "تحديات التعليم الجامعي
في الوطن العربي والبدائل المستقبلية" دراسة ميدانية على
جامعة الإسكندرية.
٢- دراسة غادة محمد رأفت صادق^(٣): خريطة التعليم الجامعي
في مصر باستخدام نظم المعلومات الجغرافية" دراسة في
جغرافية الخدمات.
٣- دراسة ولاء علي حسن محمود^(٤): "التعليم العالي
وعلاقته بالتركيب العمري والنوعي للسكان بإقليم الإسكندرية
التخطيطي" دراسة جغرافية.
سادسا: خطة الدراسة:
كفاءة الخدمات التعليمية الجامعية في محافظة
أسيوط (دراسة جغرافية تطبيقية على جامعة أسيوط) تتناول
الدراسة إجمالي أعداد أعضاء هيئة التدريس ومعاونيهم
ونسبتهم إلى أعداد الطلاب المقيدون، ونصيب عضو هيئة
التدريس من الطلاب وكثافة قاعات الدرس والمعامل سوف
تعرض الدراسة لتناول النقاط التالية:
أولا: أعداد أعضاء هيئة التدريس ومعاونيهم ونسبتهم لأعداد
الطلاب المقيدون

(٢) د. السيد شحاتة السيد: تحديات التعليم الجامعي
في الوطن العربي والبدائل المستقبلية، دراسة ميدانية
على جامعة الإسكندرية، مجلة الإنسانيات، كلية
الآداب، فرع دمنهور، جامعة الإسكندرية، العدد الثالث
والعشرون ٢٠٠٦م.

(٣) غادة محمد رأفت صادق: خريطة التعليم الجامعي
في مصر باستخدام نظم المعلومات الجغرافية، دراسة
في جغرافية الخدمات، رسالة دكتوراة غير منشورة،
كلية الآداب، جامعة عين شمس ٢٠٠٩م.

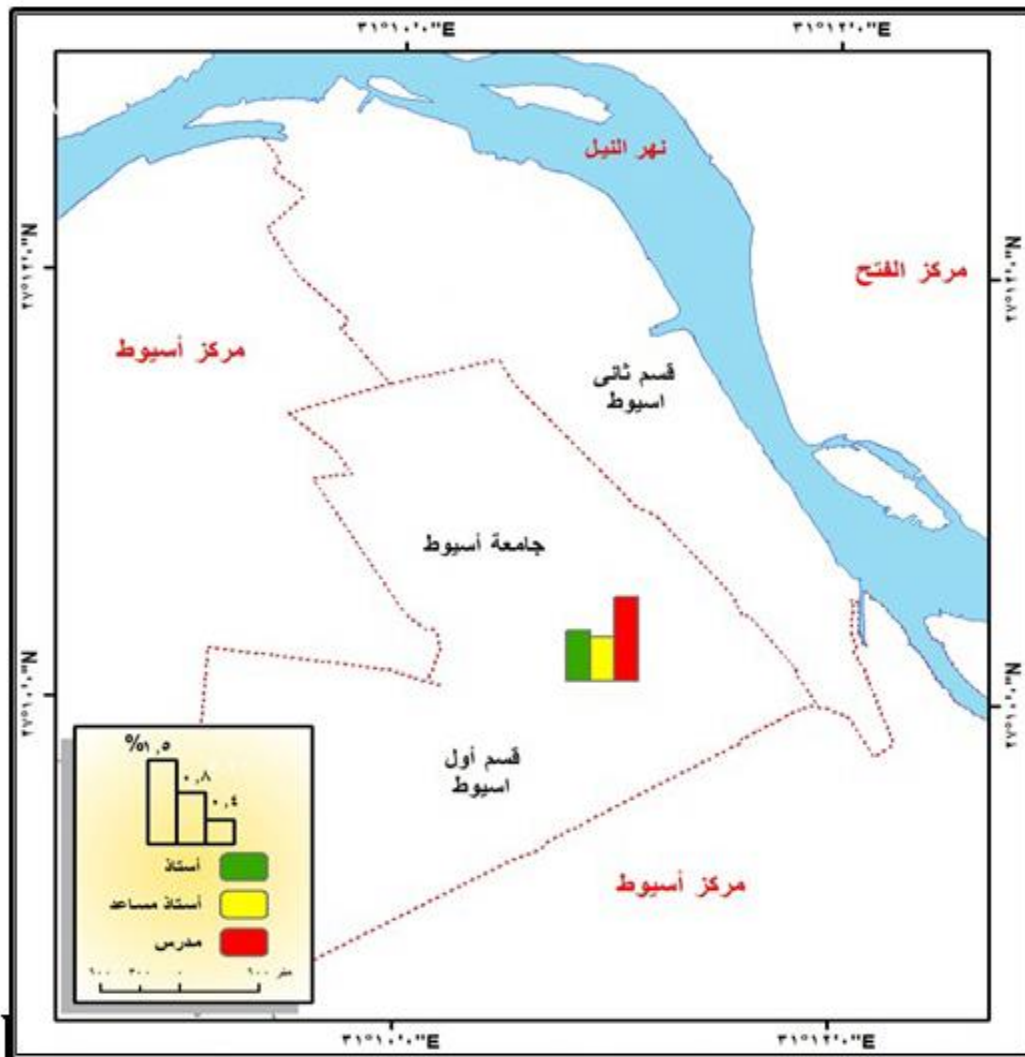
(٤) ولاء علي حسن محمود: التعليم العالي وعلاقته
بالتركيب العمري والنوعي للسكان بإقليم الإسكندرية
التخطيطي، دراسة جغرافية، رسالة ماجستير غير
منشورة، كلية الآداب، جامعة الإسكندرية، سنة
٢٠١٢م.

جدول (١) نسبة إجمالي أعضاء هيئة التدريس لأعداد الطلاب المقيدين في جامعة أسيوط خلال الفترة (٢٠١٧-٢٠١٨م)

نسبة أعضاء هيئة التدريس إلى الطلاب المقيدين (%)	نسبة أعضاء هيئة التدريس إلى الطلاب المقيدين (%)			عدد الطلاب المقيدين	الجامعة
	مدرس	أستاذ مساعد	أستاذ		
3.٢	1.5	0.8	0.9	75250	أسيوط

حين تبلغ نسبة الأساتذة إليهم 0,٩%، ونسبة الأساتذة المساعدين إليهم تبلغ ٠,٨%، أما نسبة المدرسين إليهم فتبلغ ١,٥%.

يتضح من الجدول السابق ما يلي:
- عدد الطلاب المقيدين في جامعة أسيوط يبلغ ٧٥٢٥٠ طالبا، نسبة أعضاء هيئة التدريس إليهم تبلغ ٣,٢%، على



شكل (١) نسبة أعضاء هيئة التدريس لأعداد الطلاب المقيدين في جامعة أسيوط خلال الفترة (٢٠١٧-٢٠١٨م)

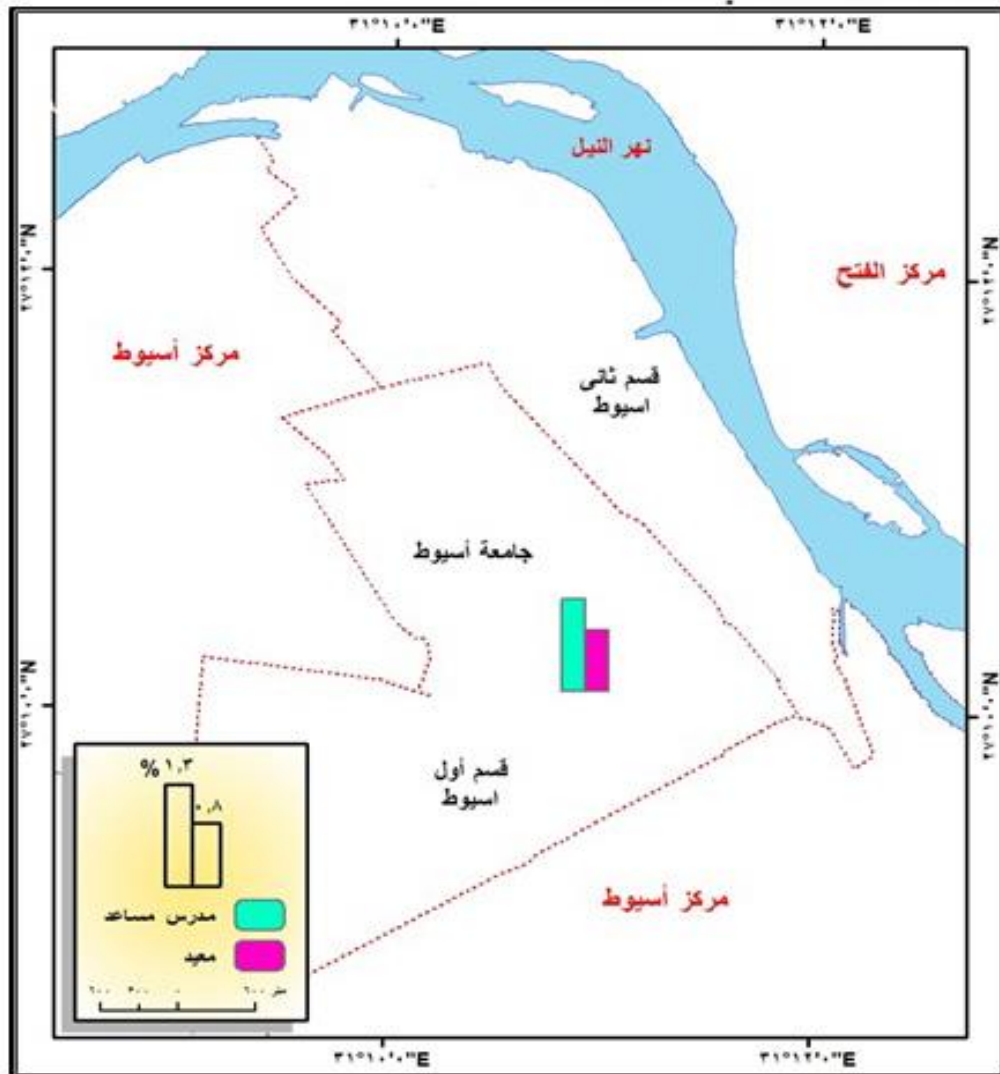
- نسبة معاوني أعضاء هيئة التدريس لأعداد الطلاب المقيدين خلال الفترة (٢٠١٧-٢٠١٨م):
يمكن ملاحظة هذه النسبة من خلال الجدول الآتي:

جدول (٢) نسبة إجمالي معاوني أعضاء هيئة التدريس لأعداد الطلاب المقيدين في جامعة أسيوط خلال الفترة (٢٠١٧-٢٠١٨م)

نسبة المعاونين الى الطلاب المقيدين (%)	نسبة المعاونين الى الطلاب المقيدين (%)		عدد الطلاب المقيدين	الجامعة
	معيد	مدرس مساعد		
2.0	0.8	1.2	75250	أسيوط

- يلاحظ أن نسبة معاوني أعضاء هيئة التدريس في جامعة أسيوط للطلاب المقيدين أقل من النسبة نفسها بالنسبة لأعضاء هيئة التدريس في الجامعة نفسها.

يتضح من خلال الجدول السابق ما يلي:
 - بلغ عدد الطلاب المقيدين في جامعة أسيوط نحو ٧٥٢٥٠ طالبا، نسبة معاوني أعضاء هيئة التدريس إليهم تبلغ ٢,٠%، على حين تبلغ نسبة المدرسين المساعدين إليهم ١,٢%، ونسبة المعيدين إليهم تبلغ ٠,٨%.



شكل (٢) نسبة معاوني أعضاء هيئة التدريس لأعداد الطلاب المقيدين في جامعة أسيوط خلال الفترة (٢٠١٧-٢٠١٨م)

يمكن ملاحظة نسبة إجمالي أعضاء هيئة التدريس ومعاونيهم لأعداد الطلاب المقيدون في الكليات العملية بجامعة أسيوط من خلال الجدول الآتي:

- نسبة أعضاء هيئة التدريس ومعاونيهم لأعداد الطلاب المقيدون في الكليات العملية بجامعة أسيوط خلال الفترة (٢٠١٧-٢٠١٨م):

جدول (٣) نسبة أعضاء هيئة التدريس ومعاونيهم لأعداد الطلاب المقيدون في الكليات العملية بجامعة أسيوط خلال الفترة (٢٠١٧-٢٠١٨م)

الكليات العملية	الطلاب المقيدون	أعضاء هيئة التدريس	نسبة أعضاء هيئة التدريس إلى الطلاب المقيدون (%)	المعاونين	نسبة معاونيهم إلى الطلاب المقيدون (%)
الطب البشري	3108	903	29.1	584	18.8
طب أسنان	1082	8	0.7	38	3.5
الصيدلة	3521	84	2.4	65	1.8
طب بيطري	1082	97	9.0	49	4.5
هندسة	3138	198	6.3	136	4.3
علوم	2046	243	11.9	150	7.3
الزراعة	1074	139	12.9	58	5.4
حاسبات ومعلومات	1216	14	1.2	39	3.2
تمريض	1726	110	6.4	71	4.1
فنون جميلة	277	11	4.0	0	0.0
الإجمالي	18270	1807	9.9	1190	6.5

- يلاحظ أن الكليات الثلاثة الأولى السابق ذكرهم حازوا على أكثر من نصف نسبة أعضاء هيئة التدريس إلى الطلاب

المقيدون في الكليات العملية بجامعة أسيوط وذلك بنسبة ٥٣,٩%.

- شغلت كليات الطب البيطري والتمريض والهندسة حوالي ٢١,٧% من نسبة أعضاء هيئة التدريس إلى الطلاب المقيدون في الكليات العملية بجامعة أسيوط.

- جاءت كليات الفنون الجميلة والصيدلة والحاسبات والمعلومات وطب الأسنان في الترتيب الأخير من نسبة أعضاء هيئة التدريس إلى الطلاب المقيدون في الكليات العملية بجامعة أسيوط حيث بلغت النسبة ٨,٣%.

- هذا عن نسبة أعضاء هيئة التدريس إلى الطلاب المقيدون في الكليات العملية بجامعة أسيوط أما عن نسبة معاوني أعضاء هيئة التدريس إلى الطلاب المقيدون يتضح ما يلي:

يتضح من خلال الجدول السابق ما يلي:

- بلغ إجمالي عدد الطلاب المقيدون في الكليات العملية بجامعة أسيوط نحو ١٨٢٧٠ طالبا، وإجمالي أعضاء هيئة التدريس يبلغ ١٨٠٧ عضوا، ونسبتهم إلى الطلاب المقيدون حوالي ٩,٩%، بينما إجمالي معاوني أعضاء هيئة التدريس يبلغ ١١٩٠ معاونا، ونسبتهم إلى الطلاب المقيدون حوالي ٦,٥%، ويمكن توضيح ذلك من خلال بيان هذه النسب لكل كلية على حدة.

- يوجد اختلاف في إجمالي عدد الطلاب المقيدون في الكليات العملية بجامعة أسيوط وإجمالي أعضاء هيئة التدريس ويمكن ملاحظة ذلك فيما يأتي:

- شغلت كلية الطب البشري الترتيب الأول من نسبة أعضاء هيئة التدريس إلى الطلاب المقيدون في الكليات العملية بجامعة أسيوط حيث بلغت النسبة حوالي ٢٩,١%.

- جاءت كليات الزراعة والعلوم في الترتيب الثاني والثالث من نسبة أعضاء هيئة التدريس إلى الطلاب المقيدون في الكليات العملية بجامعة أسيوط بنسبة ٢٤,٨%.

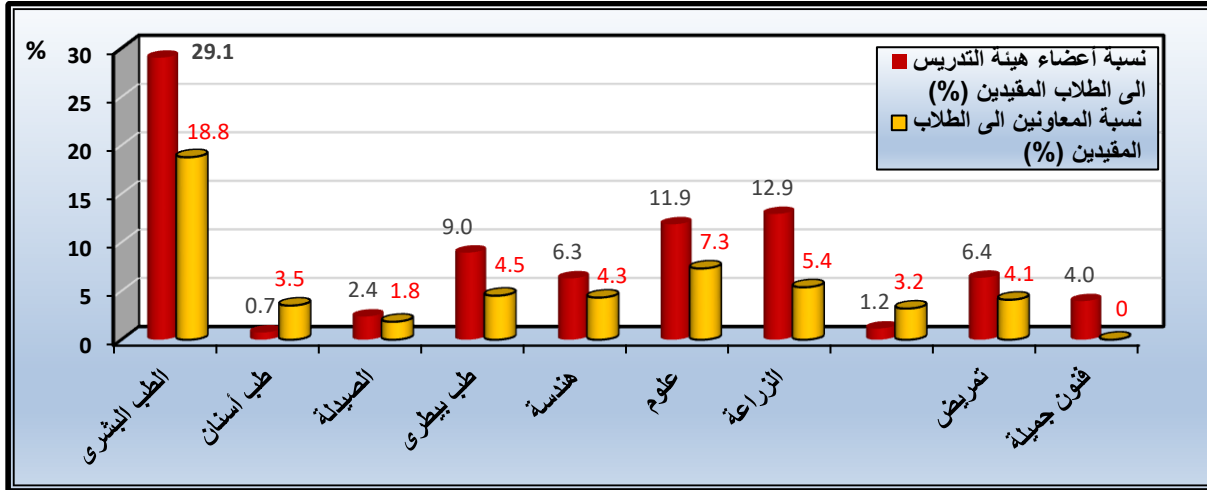
- جاءت كليات طب الأسنان والحاسبات والمعلومات والصيدلة في الترتيب الأخير من نسبة معاوني أعضاء هيئة التدريس إلى الطلاب المقيدين في الكليات العملية بجامعة أسيوط حيث بلغت النسبة ٨,٥%.

- يلاحظ أن كلية الفنون الجميلة بجامعة أسيوط ليس فيها أي أعداد من معاوني أعضاء هيئة التدريس سواء من المدرسين المساعدين أو من المعيدين.

- شغلت كلية الطب البشري الترتيب الأول من نسبة معاوني أعضاء هيئة التدريس إلى الطلاب المقيدين في الكليات العملية بجامعة أسيوط حيث بلغت النسبة حوالي ١٨,٨%.

- جاءت كليتا العلوم والزراعة في الترتيب الثاني والثالث بنسبة ١٢,٧%.

- شغلت كليات الطب البيطري والهندسة والتمريض حوالي ٢١,٩%.



شكل (٣) نسبة أعضاء هيئة التدريس ومعاونهم لأعداد الطلاب المقيدين في الكليات العملية بجامعة أسيوط خلال الفترة (٢٠١٧-٢٠١٨م) يمكن ملاحظة نسبة إجمالي أعضاء هيئة التدريس ومعاونهم لأعداد الطلاب المقيدين في الكليات النظرية بجامعة أسيوط خلال الفترة (٢٠١٧-٢٠١٨م):

جدول (٤) نسبة أعضاء هيئة التدريس ومعاونهم لأعداد الطلاب المقيدين في الكليات النظرية بجامعة أسيوط خلال الفترة (٢٠١٧-٢٠١٨م)

الكلية النظرية	الطلاب المقيدين	أعضاء هيئة التدريس	نسبة أعضاء هيئة التدريس إلى الطلاب المقيدين (%)	المعاونين	نسبة المعاونين إلى الطلاب المقيدين (%)
التربية	8830	90	1.0	28	0.3
تجارة	14836	47	0.3	85	0.6
آداب	13094	153	1.2	113	0.9
حقوق	10848	44	0.4	19	0.2
التربية النوعية	1881	53	2.8	44	2.3
خدمة إجتماعية	4011	36	0.9	30	0.7
رياض أطفال	772	15	1.9	9	1.2
تربية رياضية بنات	591	20	3.4	13	2.2
تربية رياضية بنين	2117	70	3.3	29	1.4
الإجمالي	56980	528	0.9	370	0.6

المقيدين في الكليات النظرية بجامعة أسيوط حيث بلغت النسبة حوالي ١,٦%.

- هذا عن نسبة أعضاء هيئة التدريس إلى الطلاب المقيدين أما عن نسبة معاوني أعضاء هيئة التدريس إلى الطلاب المقيدين في الكليات النظرية بجامعة أسيوط فيمكن بيانهم فيما يأتي:

- شغلت كليتا التربية النوعية والتربية الرياضية بنات الترتيبين الأول والثاني من نسبة معاوني أعضاء هيئة التدريس إلى الطلاب المقيدين في الكليات النظرية بجامعة أسيوط وذلك بنسبة تبلغ حوالي ٤,٥%.

- شغلت كليات التربية الرياضية بنين ورياض الأطفال والآداب المراكز التالية بعد المراكز الثلاثة الأولى وذلك بنسبة حوالي ٥,٤% من نسبة معاوني أعضاء هيئة التدريس إلى الطلاب المقيدين في الكليات النظرية بجامعة أسيوط.

- شغلت كليات الخدمة الاجتماعية والتجارة والتربية والحقوق المراكز الأخيرة من نسبة معاوني أعضاء هيئة التدريس إلى الطلاب المقيدين في الكليات النظرية بجامعة أسيوط إذ بلغت النسبة حوالي ١,٨%.

- يلاحظ أن نسبة أعضاء هيئة التدريس لأعداد الطلاب المقيدين في الكليات النظرية بجامعة أسيوط أكثر من النسبة نفسها لمعاوني أعضاء هيئة التدريس، حيث بلغت النسبة الأولى حوالي ٠,٩، بينما بلغت النسبة الثانية حوالي ٠,٦%.

يتضح من خلال الجدول السابق ما يلي:

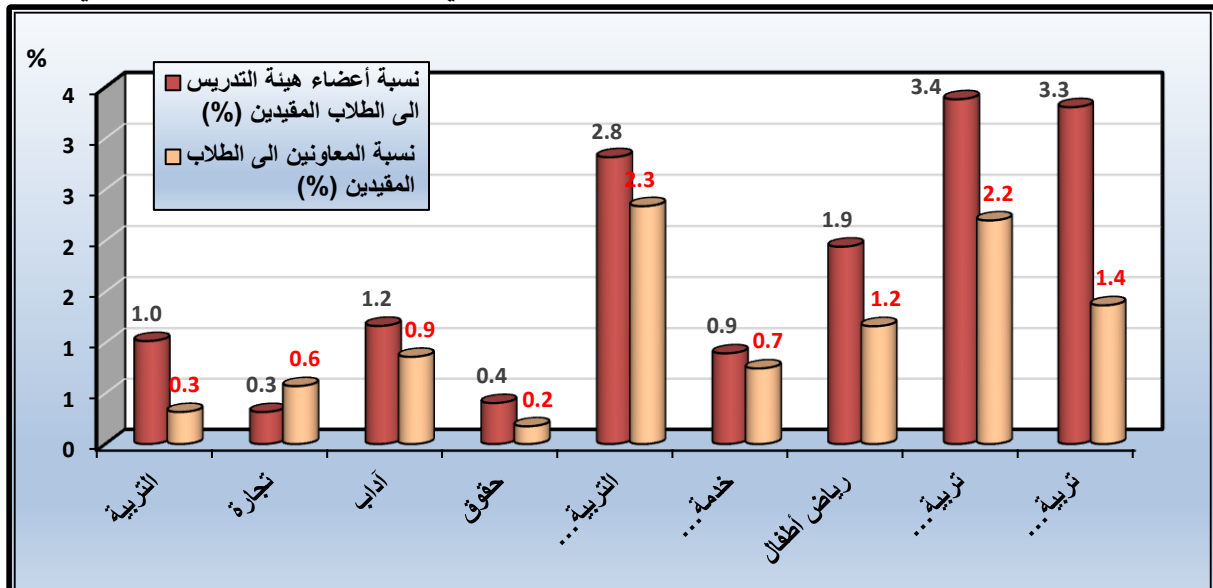
- بلغ إجمالي عدد الطلاب المقيدين في الكليات النظرية بجامعة أسيوط نحو ٥٦٩٨٠ طالبا، وإجمالي أعضاء هيئة التدريس يبلغ ٥٢٨ عضوا، ونسبتهم إلى الطلاب المقيدين حوالي ٠,٩%، بينما إجمالي معاوني أعضاء هيئة التدريس يبلغ ٣٧٠ معاونا، ونسبتهم إلى الطلاب المقيدين حوالي ٠,٦%، ويمكن توضيح ذلك من خلال بيان هذه النسب لكل كلية على حدة.

- يوجد اختلاف في إجمالي عدد الطلاب المقيدين في الكليات النظرية بجامعة أسيوط وإجمالي أعضاء هيئة التدريس ويمكن ملاحظة ذلك فيما يأتي:

- شغلت كليات التربية الرياضية بنات والتربية الرياضية بنين والتربية النوعية المراكز الأولى من نسبة أعضاء هيئة التدريس إلى الطلاب المقيدين في الكليات النظرية بجامعة أسيوط وذلك بنسبة تبلغ حوالي ٩,٥%.

- شغلت كليات رياض الأطفال والآداب والتربية المراكز التالية بعد المراكز الثلاثة الأولى بنسبة حوالي ٤,١% من نسبة أعضاء هيئة التدريس إلى الطلاب المقيدين في الكليات النظرية بجامعة أسيوط.

- جاءت كليات الخدمة الاجتماعية والحقوق والتجارة في الترتيب الأخير من نسبة أعضاء هيئة التدريس إلى الطلاب



شكل (٤) نسبة أعضاء هيئة التدريس ومعاونيهم لأعداد الطلاب المقيدين في الكليات النظرية بجامعة أسيوط خلال الفترة (٢٠١٧-٢٠١٨م)

١- نصيب عضو هيئة التدريس من الطلاب في الكليات العملية بجامعة أسيوط خلال الفترة (٢٠١٧-٢٠١٨م):
يختلف نصيب عضو هيئة التدريس من الطلاب في الكليات العملية بجامعة أسيوط من كلية علمية إلى أخرى، وهو ما يتضمن خلال الجدول الآتي:

جدول (٥) نصيب عضو هيئة التدريس والمعاونين من الطلاب المقيدون في الكليات العملية بجامعة أسيوط خلال الفترة (٢٠١٧-٢٠١٨م)

المعاونين	أعضاء هيئة التدريس			الطلاب المقيدون	السنة الدراسية	
	مدرس مساعد	مدرس	أستاذ مساعد			أستاذ
18	8	8	14	11	3108	الطب البشري
120	37	155	1082	0	1082	طب أسنان
88	141	93	176	135	3521	الصيدلة
47	42	36	45	25	1082	طب بيطري
52	41	30	68	65	3138	هندسة
29	26	19	38	26	2046	علوم
32	45	23	20	28	1074	الزراعة
76	53	152	405	405	1216	حاسبات ومعلومات
38	66	28	58	96	1726	تمريض
0	0	40	69	0	277	فنون جميلة
501	458	583	1975	792	18270	الإجمالي

الفئة الرابعة: كليات يبلغ نصيب الأستاذ فيها أقل من ٥٠ طالب: وهي أكبر فئة من الكليات حيث يمثلها أربع كليات هم كلية الزراعة وكلية العلوم وكلية الطب البيطري وأخيرا كلية الطب البشري.

١-٢- نصيب الأستاذ المساعد من الطلاب في الكليات العملية بجامعة أسيوط خلال الفترة (٢٠١٧-٢٠١٨م):

يمكن تقسيم نصيب الأستاذ المساعد من الطلاب في هذه الكليات إلى عدة فئات كما يأتي:

الفئة الأولى: كليات يبلغ نصيب الأستاذ المساعد فيها أكثر من ١٠٠٠ طالب: وهذه الفئة تضم كلية واحدة هي كلية طب الأسنان.

الفئة الثانية: كليات يبلغ نصيب الأستاذ المساعد فيها من ٤٠٠ طالب إلى ٥٠٠ طالب: وهذه الفئة يمثلها كلية واحدة هي كلية الحاسبات والمعلومات.

ثانيا: نصيب عضو هيئة التدريس من الطلاب خلال الفترة (٢٠١٧-٢٠١٨م):

يمكن تناول نصيب عضو هيئة التدريس والمعاونين من الطلاب في جامعتي أسيوط والأزهر فرع أسيوط من خلال ما يأتي:

من خلال تحليل بيانات الجدول السابق يمكن تقسيم نصيب عضو هيئة التدريس من الطلاب في الكليات العملية بجامعة أسيوط إلى ثلاث فئات على النحو التالي:

١-١- نصيب الأستاذ من الطلاب في الكليات العملية بجامعة أسيوط خلال الفترة (٢٠١٧-٢٠١٨م):
يمكن تقسيم نصيب الأستاذ من الطلاب في هذه الكليات إلى عدة فئات كما يأتي:

الفئة الأولى: كليات يبلغ نصيب الأستاذ فيها أكثر من ٤٠٠ طالب: وهذه الفئة تضم كلية واحدة هي كلية الحاسبات والمعلومات.

الفئة الثانية: كليات يبلغ نصيب الأستاذ فيها من ١٠٠ طالب إلى ٢٠٠ طالب: وهذه الفئة يمثلها كلية واحدة هي كلية الصيدلة.

الفئة الثالثة: كليات يبلغ نصيب الأستاذ فيها من ٥٠ طالب إلى ١٠٠ طالب: وتضم هذه الفئة كلتيهما فقط هما كلية التمريض وكلية الهندسة.

يمكن تقسيم نصيب المدرس من الطلاب في هذه الكليات إلى عدة فئات كما يأتي:

الفئة الأولى: كليات يبلغ نصيب المدرس فيها أكثر من ١٠٠ طالب: وهذه الفئة تضم كليات طب الأسنان ، ثم كلية الحاسبات والمعلومات.

الفئة الثانية: كليات يبلغ نصيب المدرس فيها من ٥٠ طالب إلى ١٠٠ طالب: وهذه الفئة لا يمثلها إلا كلية واحدة هي كلية الصيدلة.

الفئة الثالثة: كليات يبلغ نصيب المدرس فيها من ٣٠ طالب إلى ٥٠ طالب: وتضم هذه الفئة ثلاث كليات هما الفنون الجميلة وكلية الطب البيطري وكلية الهندسة.

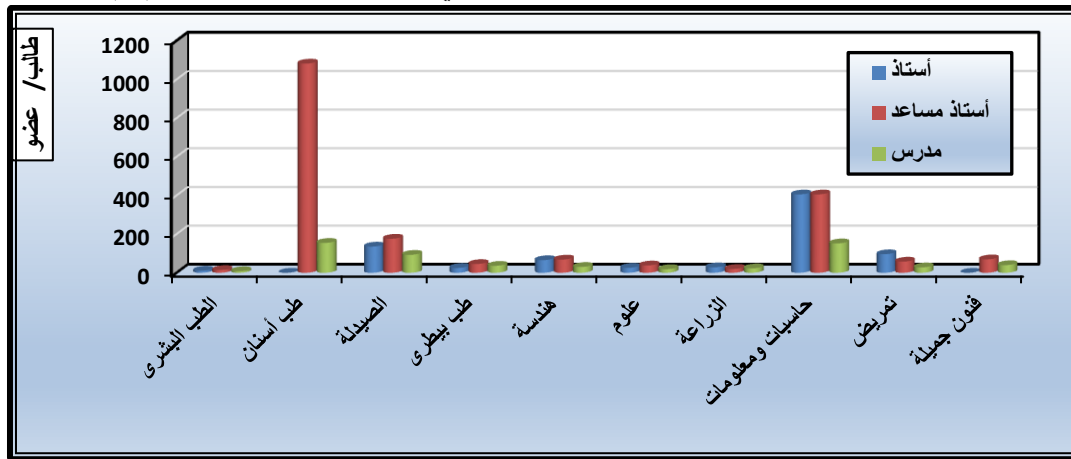
الفئة الرابعة: كليات يبلغ نصيب المدرس فيها أقل من ٣٠ طالب: وهي أكبر فئة حيث يمثلها أربع كليات هم كلية التمريض وكلية الزراعة وكلية العلوم ثم كلية الطب البشري

الفئة الثالثة: كليات يبلغ نصيب الأستاذ المساعد فيها من ١٠٠ طالب إلى ٢٠٠ طالب: وهذه الفئة يمثلها كلية واحدة هي كلية الصيدلة.

الفئة الرابعة: كليات يبلغ نصيب الأستاذ المساعد فيها من ٥٠ طالب إلى ١٠٠ طالب وهذه الفئة من الكليات يمثلها ثلاث كليات هم كلية الفنون الجميلة، وكلية الهندسة ثم كلية التمريض.

الفئة الخامسة: كليات يبلغ نصيب الأستاذ المساعد فيها أقل من ٥٠ طالب: وهي أكبر فئة من الكليات حيث يمثلها أربع كليات هم كلية الطب البيطري وكلية العلوم وكلية الزراعة، ثم كلية الطب البشري.

٣-١- نصيب المدرس من الطلاب في الكليات العملية بجامعة أسيوط خلال الفترة (٢٠١٧-٢٠١٨م):



شكل (٥) نصيب عضو هيئة التدريس من الطلاب المقيدين في الكليات العملية بجامعة أسيوط خلال الفترة (٢٠١٧-٢٠١٨م)

الفئة الأولى: كليات يبلغ نصيب المدرس المساعد فيها أكثر من ١٠٠ طالب: وهذه الفئة تضم كلية واحدة هي كلية الصيدلة.

الفئة الثانية: كليات يبلغ نصيب المدرس المساعد فيها من ٥٠ طالب إلى ١٠٠ طالب: وهذه الفئة يمثلها كليتان هما كلية التمريض وكلية الحاسبات والمعلومات.

الفئة الثالثة: كليات يبلغ نصيب المدرس المساعد فيها من ٣٠ طالب إلى ٥٠ طالب: وهذه الفئة يمثلها أربع كلياتهم كلية الزراعة، ثم كلية الطب البيطري ثم كلية الهندسة ثم كلية طب الاسنان.

٣- نصيب معاونين لهيئة التدريس من الطلاب في الكليات العملية بجامعة أسيوط خلال الفترة (٢٠١٧-٢٠١٨م):

يختلف نصيب معاونين لهيئة التدريس من الطلاب في الكليات العملية بجامعة أسيوط من كلية علمية إلى أخرى، يتضح ذلك من خلال الجدول رقم (٤٧) قبل السابق:

٣-١- نصيب المدرس المساعد من الطلاب في الكليات العملية بجامعة أسيوط خلال الفترة (٢٠١٧-٢٠١٨م):

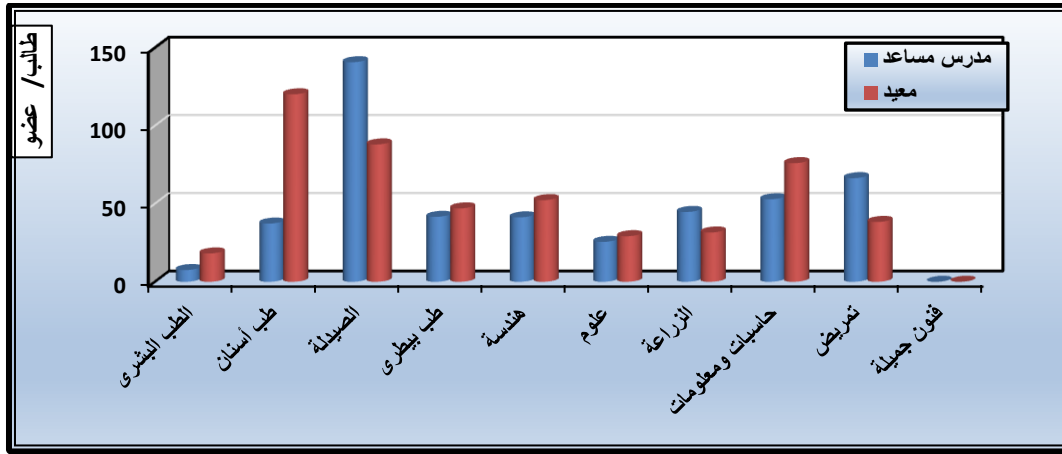
يمكن تقسيم نصيب المدرس المساعد من الطلاب في هذه الكليات إلى عدة فئات كما يأتي:

الفئة الثانية: كليات يبلغ نصيب المعيد فيها من ٥٠ طالب إلى ١٠٠ طالب: وهذه الفئة يمثلها ثلاث كليات هم كلية الصيدلة وكلية الحاسبات والمعلومات ثم كلية الهندسة. الفئة الثالثة: كليات يبلغ نصيب المعيد فيها من ٣٠ طالب إلى ٥٠ طالب: وهذه الفئة يمثلها ثلاث كليات هم كلية الطب البيطري، ثم كلية التمريض ثم كلية الزراعة. الفئة الرابعة: كليات يبلغ نصيب المعيد فيها أقل من ٣٠ طالب: وهذه الفئة يمثلها كلتاهما كلية العلوم وكلية الطب البشري.

الفئة الرابعة: كليات يبلغ نصيب المدرس المساعد فيها أقل من ٣٠ طالب: وهذه الفئة يمثلها كلتاهما كلية العلوم وكلية الطب البشري.

٢-٣- نصيب المعيد من الطلاب في الكليات العملية بجامعة أسيوط خلال الفترة (٢٠١٧-٢٠١٨م): يمكن تقسيم نصيب المعيد من الطلاب في هذه الكليات إلى عدة فئات كما يأتي:

الفئة الأولى: كليات يبلغ نصيب المعيد فيها أكثر من ١٠٠ طالب: وهذه الفئة تضم كلية واحدة هي كلية طب الأسنان.



شكل (٦) نصيب المعاونين لهيئة التدريس من الطلاب المقيدون في الكليات العملية بجامعة أسيوط خلال الفترة (٢٠١٧-٢٠١٨م)

يختلف نصيب عضو هيئة التدريس من الطلاب في الكليات النظرية بجامعة أسيوط من كلية علمية إلى أخرى، وهو ما يتضح من خلال الجدول الآتي:

٥- نصيب عضو هيئة التدريس من الطلاب في الكليات النظرية بجامعة أسيوط خلال الفترة (٢٠١٧-٢٠١٨م):

جدول (٦) نصيب عضو هيئة التدريس والمعاونين من الطلاب المقيدون في الكليات النظرية بجامعة أسيوط خلال الفترة (٢٠١٧-٢٠١٨م)

المعاونين	أعضاء هيئة التدريس			الطلاب المقيدون	السنة الدراسية	
	معيد	مدرس مساعد	مدرس			أستاذ مساعد
424	297	436	1855	2967	14836	تجارة
247	218	132	436	546	13094	آداب
2170	775	517	904	986	10848	حقوق
287	251	174	446	1003	4011	خدمة اجتماعية
736	552	215	285	491	8830	التربية
82	90	45	209	941	1881	التربية النوعية
193	154	64	772	386	772	رياض أطفال
197	59	74	59	296	591	تربية رياضية بنات
212	111	96	118	71	2117	تربية رياضية بنين
4546	2507	1754	5083	7685	56980	الإجمالي

الفئة الثالثة: كليات يبلغ نصيب الأستاذ المساعد فيها من ٢٠٠ طالب إلى ٥٠٠ طالب: وهذه الفئة يمثلها أربع كليات هم كلية الخدمة الاجتماعية وكلية الآداب وكلية التربية وكلية التربية النوعية.

الفئة الرابعة: كليات يبلغ نصيب الأستاذ المساعد فيها أقل من ٢٠٠ طالب: وهذه الفئة من الكليات يمثلها كلتان فقط هما كلية التربية الرياضية بنين، وكلية التربية الرياضية بنات.

- يلاحظ أيضا التفاوت الكبير في نصيب الأستاذ المساعد من الطلاب في الكليات النظرية، فعلى سبيل المثال نجد أن كلية التجارة حاز فيها الأستاذ المساعد على أكبر نصيب من الطلاب، حيث إن نصيب الأستاذ المساعد من الطلاب فيها يبلغ ١٨٥٥ طالبا، وأن كلية التربية الرياضية بنات حاز فيها الأستاذ المساعد على أقل نصيب من الطلاب، حيث إن نصيب الأستاذ المساعد من الطلاب فيها يبلغ ٥٩ طالبا فقط.

٣-٥- نصيب المدرس من الطلاب في الكليات النظرية بجامعة أسيوط خلال الفترة (٢٠١٧-٢٠١٨م):

يمكن تقسيم نصيب المدرس من الطلاب في هذه الكليات إلى عدة فئات كما يأتي:

الفئة الأولى: كليات يبلغ نصيب المدرس فيها أكثر من ٥٠٠ طالب: وهذه الفئة لا تضم إلا كلية واحدة هي كلية الحقوق.

الفئة الثانية: كليات يبلغ نصيب المدرس فيها من ٢٠٠ طالب إلى ٥٠٠ طالب: وهذه الفئة يمثلها كلتان فقط هما كلية التجارة يليها كلية التربية.

الفئة الثالثة: كليات يبلغ نصيب المدرس فيها من ١٠٠ طالب إلى ٢٠٠ طالب: وهذه الفئة يمثلها كلتان فقط أيضا هما كلية الخدمة الاجتماعية يليها كلية الآداب.

الفئة الرابعة: كليات يبلغ نصيب المدرس فيها أقل من ١٠٠ طالب: وهي أكبر فئة حيث يمثلها أربع كليات هم كلية التربية الرياضية بنين وكلية التربية الرياضية بنات وكلية رياض الأطفال ثم كلية التربية النوعية.

يتضح من خلال الجدول السابق ما يلي:
١-٥- نصيب الأستاذ من الطلاب في الكليات النظرية بجامعة أسيوط خلال الفترة (٢٠١٧-٢٠١٨م):
يمكن تقسيم نصيب الأستاذ من الطلاب في هذه الكليات إلى عدة فئات كما يأتي:

الفئة الأولى: كليات يبلغ نصيب الأستاذ فيها أكثر من ٢٥٠٠ طالب: وهذه الفئة تضم كلية واحدة هي كلية التجارة.

الفئة الثانية: كليات يبلغ نصيب الأستاذ فيها من ١٠٠٠ طالب إلى ١٥٠٠ طالب: وهذه الفئة يمثلها كلية واحدة هي كلية الخدمة الاجتماعية.

الفئة الثالثة: كليات يبلغ نصيب الأستاذ فيها من ٥٠٠ طالب إلى ١٠٠٠ طالب: وتضم هذه الفئة ثلاث كلياتهم كلية الحقوق و كليه التربية النوعية وكلية الآداب.

الفئة الرابعة: كليات يبلغ نصيب الأستاذ فيها أقل من ٥٠٠ طالب: وتضم هذه الفئة أربع كليات هم كلية التربية وكلية رياض الأطفال، وكلية التربية الرياضية بنات وأخيرا كلية التربية الرياضية بنين.

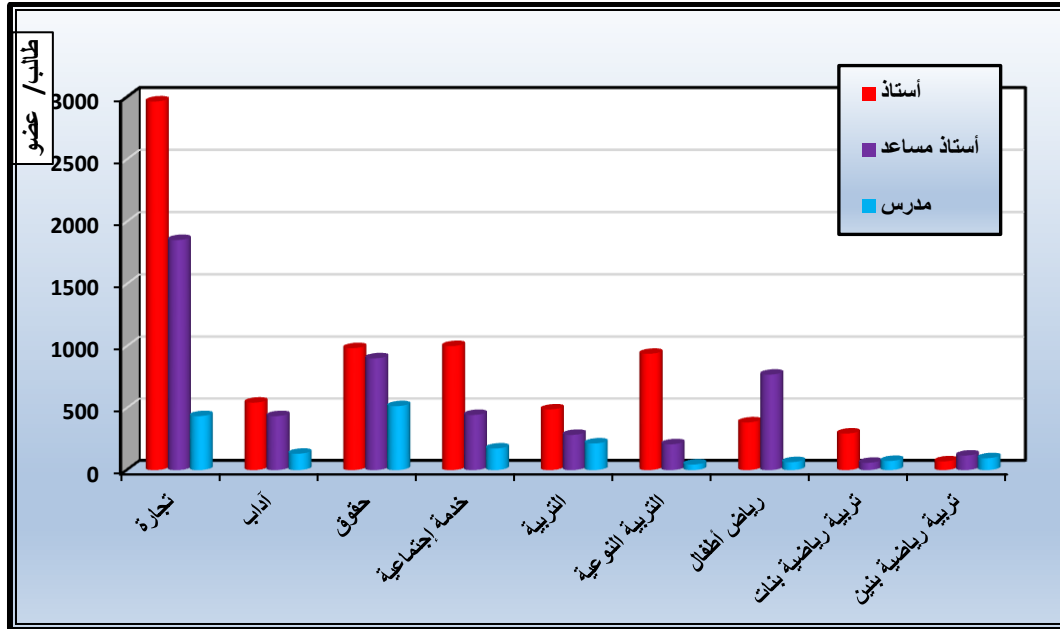
- يلاحظ التفاوت الكبير في نصيب الأستاذ من الطلاب في الكليات النظرية، فعلى سبيل المثال نجد أن كلية التجارة حاز فيها الأستاذ على أكبر نصيب من الطلاب، حيث إن نصيب الأستاذ من الطلاب فيها يبلغ ٢٩٦٧ طالبا، وأن كلية التربية الرياضية بنين حاز فيها الأستاذ على أقل نصيب من الطلاب، حيث إن نصيب الأستاذ من الطلاب فيها يبلغ ٧١ طالبا فقط.

٢-٥- نصيب الأستاذ المساعد من الطلاب في الكليات النظرية بجامعة أسيوط خلال الفترة (٢٠١٧-٢٠١٨م):

يمكن تقسيم نصيب الأستاذ المساعد من الطلاب في هذه الكليات إلى عدة فئات كما يأتي:

الفئة الأولى: كليات يبلغ نصيب الأستاذ المساعد فيها أكثر من ١٥٠٠ طالب: وهذه الفئة تضم كلية واحدة هي كلية التجارة.

الفئة الثانية: كليات يبلغ نصيب الأستاذ المساعد فيها من ٥٠٠ طالب إلى ١٠٠٠ طالب: وهذه الفئة يمثلها كلتان فقط هما كلية الحقوق، وكلية رياض الأطفال.



شكل (٧) نصيب عضو هيئة التدريس من الطلاب المقيدون في الكليات النظرية بجامعة أسيوط خلال الفترة (٢٠١٧-٢٠١٨م)

الفئة الرابعة: كليات يبلغ نصيب المدرس المساعد فيها أقل من ١٠٠ طالب: وهذه الفئة تضم كليتين هما كلية التربية النوعية وكلية التربية الرياضية بنات.

٧-٢- نصيب المعيد من الطلاب في الكليات النظرية بجامعة أسيوط خلال الفترة (٢٠١٧-٢٠١٨م): يمكن تقسيم نصيب المعيد من الطلاب في هذه الكليات إلى عدة فئات كما يأتي:

الفئة الأولى: كليات يبلغ نصيب المعيد فيها أكثر من ٢٠٠٠ طالب: وهذه الفئة تضم كلية واحدة هي كلية الحقوق.

الفئة الثانية: كليات يبلغ نصيب المعيد فيها من ٥٠٠ طالب إلى ١٠٠٠ طالب: وهذه الفئة يمثلها كلية واحدة هي كلية التربية.

الفئة الثالثة: كليات يبلغ نصيب المعيد فيها من ٢٠٠ طالب إلى ٥٠٠ طالب: وهذه الفئة يمثلها أربع كليات هم كلية التجارة، ثم كلية الخدمة الاجتماعية ثم كلية الآداب ثم كلية التربية الرياضية بنين.

الفئة الرابعة: كليات يبلغ نصيب المعيد فيها أقل من ٢٠٠ طالب: وهذه الفئة يمثلها ثلاث كليات هم كلية التربية الرياضية بنات، وكلية رياض الأطفال وأخيرا كلية التربية النوعية.

٧- نصيب المعاونين لهيئة التدريس من الطلاب في الكليات النظرية بجامعة أسيوط خلال الفترة (٢٠١٧-٢٠١٨م):

يختلف نصيب المعاونين لهيئة التدريس من الطلاب في الكليات النظرية بجامعة أسيوط من كلية علمية إلى أخرى، يتضح ذلك من الجدول رقم (٤٩) قبل السابق:

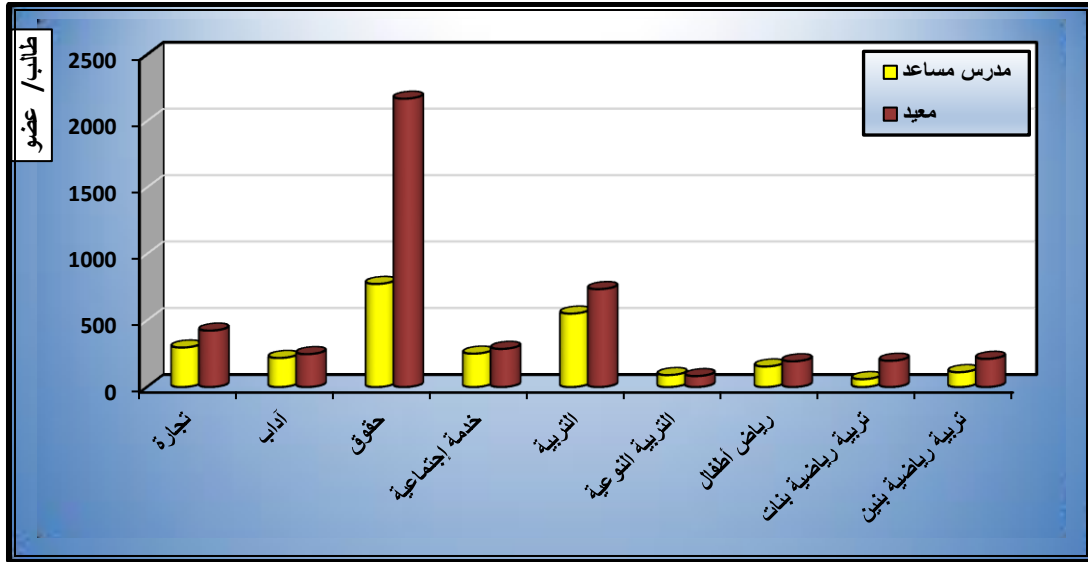
٧-١- نصيب المدرس المساعد من الطلاب في الكليات النظرية بجامعة أسيوط خلال الفترة (٢٠١٧-٢٠١٨م):

يمكن تقسيم نصيب المدرس المساعد من الطلاب في هذه الكليات إلى عدة فئات كما يأتي:

الفئة الأولى: كليات يبلغ نصيب المدرس المساعد فيها أكثر من ٥٠٠ طالب: وهذه الفئة تضم كليتين هما كلية الحقوق وكلية التربية.

الفئة الثانية: كليات يبلغ نصيب المدرس المساعد فيها من ٢٠٠ طالب إلى ٥٠٠ طالب: وهذه الفئة يمثلها ثلاث كليات هم كلية التجارة، وكلية الخدمة الاجتماعية، وكلية الآداب.

الفئة الثالثة: كليات يبلغ نصيب المدرس المساعد فيها من ١٠٠ طالب إلى ٢٠٠ طالب: وهذه الفئة تضم كليتين هما كلية رياض الأطفال، وكلية التربية الرياضية بنين.



شكل (8) نصيب معاونين لهيئة التدريس من الطلاب المقيدون في الكليات النظرية بجامعة أسيوط خلال الفترة (2017-2018م) ثالثاً: كثافة القاعات الدراسية والمعامل في الكليات العملية والنظرية بجامعة أسيوط: يمكن دراسة كثافة القاعات الدراسية والمعامل في الكليات العملية والنظرية بجامعة أسيوط من خلال ما يأتي:

شكل (7) كثافة القاعات الدراسية والمعامل في الكليات العملية بجامعة أسيوط خلال الفترة (2017-2018م) يتضمن خلال الجدول الآتي:

اسم الكلية	معامل	%	القاعات الدراسية	%
الطب البشري	14	3.3	4	2.3
طب أسنان	16	3.8	6	3.4
الصيدلة	57	13.4	11	6.2
طب بيطرى	96	22.6	10	5.6
هندسة	24	5.6	60	33.9
علوم	40	9.4	34	19.2
الزراعة	108	25.4	21	11.9
حاسبات ومعلومات	25	5.9	5	2.8
تمريض	45	10.6	22	12.4
فنون جميلة	0	0.0	4	2.3
الإجمالي	401	100	177	100

من خلال تحليل بيانات الجدول السابق يمكن بيان القاعات الدراسية والمعامل في الكليات العملية بجامعة أسيوط على النحو التالي:

1-1 كثافة القاعات الدراسية في الكليات العملية بجامعة أسيوط خلال الفترة (2017-2018م):

يمكن تقسيم كثافة القاعات الدراسية في هذه الكليات إلى أربع فئات كما يأتي:

الفئة الأولى: كليات تبلغ كثافة القاعات الدراسية فيها أكثر من 50 قاعة دراسية: وهذه الفئة تضم كلية واحدة هي كلية الهندسة وفيها 60 قاعة دراسية.

من خلال تحليل بيانات الجدول السابق يمكن بيان القاعات الدراسية والمعامل في الكليات العملية بجامعة أسيوط على النحو التالي:

1-1 كثافة القاعات الدراسية في الكليات العملية بجامعة أسيوط خلال الفترة (2017-2018م):

يمكن تقسيم كثافة المعامل في هذه الكليات إلى أربع فئات كما يأتي:

الفئة الأولى: كليات تبلغ كثافة المعامل فيها أكثر من ١٠٠ معمل: وهذه الفئة تضم كلية واحدة هي كلية الزراعة وفيها ١٠٨ معمل.

الفئة الثانية: كليات تبلغ كثافة المعامل فيها من ٥٠ معمل إلى ١٠٠ معمل: وهذه الفئة تضم كليتين فقط هما كلية الطب البيطري وفيها ٩٦ معمل، وكلية الصيدلة وفيها ٥٧ معمل.

الفئة الثالثة: كليات تبلغ كثافة القاعات الدراسية من ٢٠ معمل إلى ٥٠ معمل: وهذه الفئة تضم أربع كليات هم كلية التمريض وفيها ٤٥ معمل، وكلية العلوم وفيها ٤٠ معمل، وكلية الحاسبات والمعلومات وكلية الهندسة وفيها ٢٤ معمل.

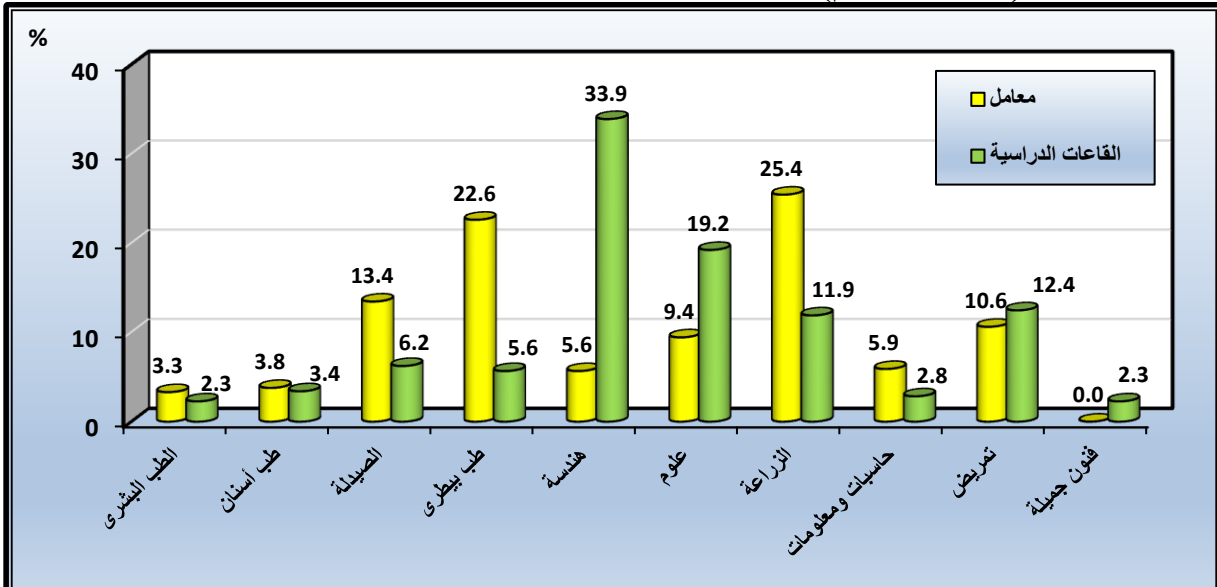
الفئة الرابعة: كليات تبلغ كثافة القاعات الدراسية أقل من ٢٠ معمل: وهذه الفئة تضم كليتين فقط هما كلية طب الأسنان وفيها ١٦ معمل، وكلية الطب البشري وفيها ٤ معمل.

الفئة الثانية: كليات تبلغ كثافة القاعات الدراسية فيها من ٢٠ قاعة دراسية إلى ٥٠ قاعة دراسية: وهذه الفئة تضم ثلاث كليات هم كلية العلوم وفيها ٣٤ قاعة دراسية، وكلية التمريض وفيها ٢٢ قاعة دراسية، وكلية الزراعة وفيها ٢١ قاعة دراسية.

الفئة الثالثة: كليات تبلغ كثافة القاعات الدراسية فيها من ١٠ قاعات دراسية إلى ٢٠ قاعة دراسية: وهذه الفئة تضم كليتين فقط هما كلية الصيدلة وفيها ١١ قاعة وكلية الطب البيطري وفيها ١٠ قاعات دراسية.

الفئة الرابعة: كليات تبلغ كثافة القاعات الدراسية فيها أقل من ١٠ قاعات دراسية: وهذه الفئة تضم أربع كليات هم كلية طب الأسنان وفيها ٦ قاعات دراسية، وكلية الحاسبات والمعلومات وفيها ٥ قاعات دراسية، وكلية الطب البشري وفيها ٤ قاعات، وكلية الفنون الجميلة بعدد القاعات نفسها.

٢-١- كثافة المعامل في الكليات العملية بجامعة أسيوط خلال الفترة (٢٠١٧-٢٠١٨م):



شكل (٩) توزيع قاعات الدرس والمعامل في الكليات العملية بجامعة أسيوط خلال الفترة (٢٠١٧-٢٠١٨م)

تختلف كثافة القاعات الدراسية والمعامل في الكليات النظرية بجامعة أسيوط من كلية نظرية إلى أخرى، وهو ما يتضح من خلال الجدول الآتي:

٣- كثافة القاعات الدراسية والمعامل في الكليات النظرية بجامعة أسيوط خلال الفترة (٢٠١٧-٢٠١٨م):

جدول (٨) كثافة القاعات الدراسية والمعامل في الكليات النظرية بجامعة أسيوط خلال الفترة (٢٠١٧-٢٠١٨م)

اسم الكلية	معامل	%	القاعات الدراسية	%
التربية	8	11.0	23	13.9
تجارة	6	8.2	21	12.7
آداب	11	15.1	21	12.7
حقوق	6	8.2	18	10.9
التربية النوعية	25	34.2	45	27.3
خدمة إجتماعية	3	4.1	8	4.8
رياض أطفال	0	0	0	0.0
تربية رياضية بنات	7	9.6	18	10.9
تربية رياضية بنين	7	9.6	11	6.7
الإجمالي	73	100	165	100

قاعة دراسية %، ثم كلية الخدمة الاجتماعية وفيها ٨ قاعات دراسية.

٣-٢- كثافة المعامل في الكليات العملية بجامعة أسيوط خلال الفترة (٢٠١٧-٢٠١٨م):

يمكن تقسيم كثافة المعامل في هذه الكليات إلى ثلاث فئات كما يأتي:

الفئة الأولى: كليات تبلغ كثافة المعامل فيها أكثر من ٢٠ معمل: وهذه الفئة تضم كلية واحدة هي كلية التربية النوعية وفيها ٢٥ معمل.

الفئة الثانية: كليات تبلغ كثافة المعامل فيها من ١٠ معمل إلى ٢٠ معمل: وهذه الفئة تضم كلية واحدة أيضا هي كلية الآداب وفيها ١١ معمل.

الفئة الثالثة: كليات تبلغ كثافة القاعات الدراسية فيها أقل من ١٠ معمل: وهذه الفئة تضم ست كليات هم كلية التربية وفيها ٨ معمل، وكلية التربية الرياضية بنات وفيها ٧ معمل، وهو عدد القاعات نفسه في كلية التربية الرياضية بنين، ثم التجارة وفيها ٦ معمل، وهو عدد القاعات نفسه في كلية الحقوق، ثم كلية الخدمة الاجتماعية وفيها ٣.

من خلال تحليل بيانات الجدول السابق يمكن بيان القاعات الدراسية والمعامل في الكليات النظرية بجامعة أسيوط على النحو التالي:

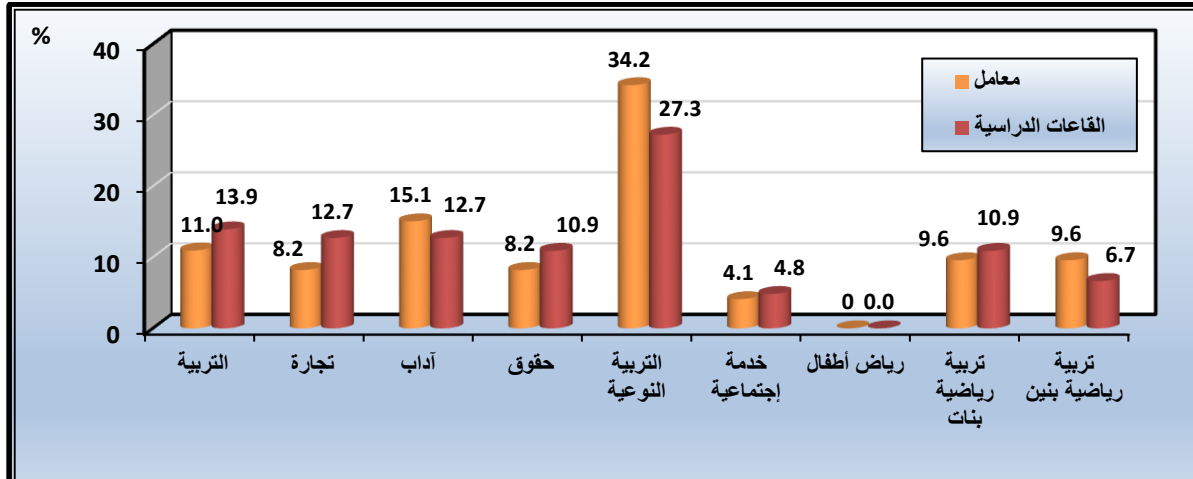
٣-١- كثافة القاعات الدراسية في الكليات النظرية بجامعة أسيوط خلال الفترة (٢٠١٧-٢٠١٨م):

يمكن تقسيم كثافة القاعات الدراسية في هذه الكليات إلى ثلاث فئات كما يأتي:

الفئة الأولى: كليات تبلغ كثافة القاعات الدراسية فيها أكثر من ٤٠ قاعة دراسية: وهذه الفئة تضم كلية واحدة هي كلية التربية النوعية وفيها ٤٥ قاعة.

الفئة الثانية: كليات تبلغ كثافة القاعات الدراسية فيها من ٢٠ قاعة دراسية إلى ٤٠ قاعة دراسية: وهذه الفئة تضم ثلاث كليات هم كلية التربية وفيها ٢٣ قاعة، وكلية التجارة وفيها ٢١ قاعة دراسية وهو عدد القاعات نفسه في كلية الآداب.

الفئة الثالثة: كليات تبلغ كثافة القاعات الدراسية فيها أقل من ٢٠ قاعة دراسية: وهذه الفئة تضم أربع كليات هم كلية الحقوق وفيها ١٨ قاعة دراسية، وهو عدد القاعات نفسه في كلية التربية الرياضية بنات، ثم كلية التربية الرياضية بنين ١١



شكل (١٠) توزيع قاعات الدرس والمعامل في الكليات النظرية بجامعة أسيوط خلال الفترة (٢٠١٧-٢٠١٨م)

- إن تحليل كفاءة الخدمات التعليمية وتقييم عناصرها، والوقوف على المشكلات التي تواجهها، على قدر كبير من الأهمية، حيث يعطي مزيداً من الدلالات الإحصائية والمؤشرات، ويكشف عن مستوى الخدمة التعليمية المقدمة، ومدى كفاءتها في الكم والنوع.

- نسبة أعضاء هيئة التدريس لأعداد الطلاب المقيدين أكثر من النسبة نفسها لمعاوني أعضاء هيئة التدريس في الكليات العملية والنظرية بجامعة أسيوط.

- يوجد تفاوت كبير في نصيب الأستاذ من الطلاب في الكليات النظرية، فعلى سبيل المثال نجد أن نصيب الأستاذ من الطلاب في كلية التجارة بجامعة أسيوط يبلغ ٢٩٦٧ طالباً، على حين نجد أن نصيب الأستاذ من الطلاب في كلية التربية الرياضية بنين يبلغ ٧١ طالباً.

تتفاوت كثافة القاعات الدراسية والمعامل بجامعة أسيوط، حيث نجد في الكليات العملية تفاوت من كلية إلى أخرى، حيث يوجد في كلية الهندسة ٦٠ قاعة دراسية، بينما يوجد في كليتي الطب البشري والفنون الجميلة ٤ قاعات دراسية فقط لكل كلية منهما، كما يوجد في كلية الزراعة ١٠٨ معمل، على حين يوجد في كلية الطب البشري ٨ معامل فقط، وفي الكليات النظرية بجامعة أسيوط نجد التفاوت نفسه في كثافة القاعات الدراسية والمعامل، حيث نجد كلية التربية النوعية فيها ٤٥ قاعة دراسية، بينما كلية الخدمة الاجتماعية فيها ٨ قاعات، كما نجد أن كلية التربية النوعية فيها ٢٥ معمل، بينما كلية الخدمة الاجتماعية فيها ٣ معامل فقط.

الخاتمة:

توصلت هذه الدراسة إلى عدة نتائج يمكن إيجازها على النحو التالي:

- تبلغ كليات جامعة أسيوط ١٩ كلية بنسبة ٦١,٢٩% من إجمالي عدد كليات محافظة أسيوط.

- يتفاوت توزيع عدد الطلاب الذكور والإناث في كليات جامعة أسيوط حيث إن نسبة الطلاب الذكور في كليات جامعة أسيوط تبلغ 44,84% على حين تبلغ نسبة الإناث 55,16%.

- كليتان في جامعة أسيوط لا يوجد فيهما أساتذة على الإطلاق وهما كلية طب الأسنان وكلية الفنون الجميلة، ويوجد فيهما أساتذة مساعدون ومدرسون فقط، على حين لا يوجد مدرسون مساعدون ومعيدون في كلية الفنون الجميلة فقط.

- استحوذت كلية الطب البشري على العدد الأكبر من أعضاء هيئة التدريس ومعاونيهم بالنسبة لكليات جامعة أسيوط.

- كلية طب الأسنان بجامعة أسيوط الأقل في جملة أعضاء هيئة التدريس، وكلية رياض الأطفال بجامعة أسيوط الأقل في جملة معاونيهم للأعضاء هيئة التدريس.

- تنوعت العوامل المؤثرة في توزيع الخدمات التعليمية الجامعية في محافظة أسيوط إلى عدة عوامل، منها ما يتعلق بالعوامل البشرية، ومنها ما يتعلق بالعوامل الطبيعية.

- إن النمو السكاني تطور بشكل ملحوظ من تعداد إلى آخر في محافظة أسيوط.

- عدد الذكور في سن التعليم الجامعي أكثر من عدد الإناث في جميع مراكز محافظة أسيوط.

- ٧- محمد رشاد الدسوقي: مركزية الخدمة التعليمية الجامعية بمدينة الإسمايلية، دراسة جغرافية، مجلة كلية الآداب، جامعة بنها، الجزء الثاني، العدد التاسع والعشرون، يوليو ٢٠١٢م.
- ٨- محمد عبد الله: متطلبات الارتقاء بمؤسسات التعليم العالي لتنمية الموارد البشرية من منظور مستقبلي، الرياض ١٤٢٣هـ.
- ٩- هند إبراهيم رضوان سليمان: التعليم قبل الجامعي في محافظة المنوفية دراسة في جغرافية الخدمات، رسالة ماجستير غير منشورة، كلية البنات، جامعة عين شمس ٢٠١٦، ص ٢.
- ١٠- ولاء علي حسن محمود: التعليم العالي وعلاقته بالتركيب العمري والنوعي للسكان بإقليم الإسكندرية التخطيطي، دراسة جغرافية، رسالة ماجستير غير منشورة، كلية الآداب، جامعة الإسكندرية، سنة ٢٠١٢م.
- ب- المراجع الأجنبية :

1. Dickinson, R.E. City and regionalism, London, 1974.P. 12

ثانياً : المصادر

١. جامعة أسيوط. مركز المعلومات.
٢. الجهاز المركزي للتعينة العامة والإحصاء: التعداد العام للسكان والإسكان والمنشآت، محافظة أسيوط، سنوات مختلفة.
٣. الجهاز المركزي للتعينة العامة والإحصاء: نشرة التعليم الجامعي في مصر، سنوات مختلفة.
٤. ديوان عام محافظة أسيوط، ومركز المعلومات واتخاذ القرار.

المراجع والمصادر

أولاً: المراجع:

أ- المراجع العربية:

- ١- حسين حسن مختار: تصور مقترح لتطبيق التخطيط الاستراتيجي في التعليم الجامعي المصري، الناشر الجمعية المصرية للتربية المقارنة والإدارة التعليمية، دار المنظومة، المجلد/ العدد: مج ٥، ع ٦، مارس ٢٠٠٢.
- ٢- السيد شحاتة السيد: تحديات التعليم الجامعي في الوطن العربي والبدائل المستقبلية، دراسة ميدانية على جامعة الإسكندرية، مجلة الإنسانيات، كلية الآداب، فرع دمنهور، جامعة الإسكندرية، العدد الثالث والعشرون ٢٠٠٦م.
- ٣- عبد الله علي عوض الجوهي: تحليل وتقييم خريطة الخدمات التعليمية قبل الجامعية لساحل حضر موت باليمن (دراسة كارتوجرافية) رسالة ماجستير غير منشورة، كلية الآداب، جامعة أسيوط ٢٠١٥م.
- ٤- عبدالحاميد أيوب سالم الفناطسة: الخدمات التعليمية في معان، قسم البحوث والدراسات الجغرافية، معهد البحوث والدراسات العربية، جامعة الدول العربية، رسالة دكتوراه غير منشورة، القاهرة ٢٠١٢م.
- ٥- غادة محمد رأفت صادق: خريطة التعليم الجامعي في مصر باستخدام نظم المعلومات الجغرافية، دراسة في جغرافية الخدمات، رسالة دكتوراه غير منشورة، كلية الآداب، جامعة عين شمس ٢٠٠٩م.
- ٦- محمد الفتحي بكير: بعض الأبعاد الجغرافية لمجال النفوذ التعليمي لجامعة المنصورة، ندوة الاتجاهات الحديثة في علم الجغرافيا، دار المعرفة الجامعية، كلية الآداب، جامعة الإسكندرية، الجزء الثاني، نوفمبر ١٩٩٥م.

EFFICIENCY OF UNIVERSITY EDUCATIONAL SERVICES IN ASSIUT GOVERNORATE APPLIED GEOGRAPHY STUDY AT ASSIUT UNIVERSITY

Ahmed Nassif Shaker

Email: ahmednasef9988@gmail.com & masregyptionn@yahoo.com

ABSTRACT

Through research, it is evident that the percentage of faculty members to the number of students enrolled is more than the same percentage of faculty assistants in the practical and theoretical faculties of Assiut University.

There is a big discrepancy in the professor's share of students in theoretical colleges. For example, we find that the professor's share of students in the Faculty of Commerce at Assiut University is 2,967 students, while we find that the professor's share of students in the College of Physical Education is 367 students.

The density of classrooms and laboratories at Assiut University varies, as we find in practical colleges variation from one college to another, as there are 60 classrooms in the College of Engineering, while in the Faculties of Human Medicine and Fine Arts there are only 4 classrooms for each of them, and there are 108 laboratories in the College of Agriculture while there are In the College of Human Medicine there are only 8 labs, and in the theoretical colleges at Assiut University, we find the same difference in the density of classrooms and laboratories, as we find the College of Specific Education in it has 45 classrooms while the College of Social Service has 8 halls, and we find that the College of Specific Education has 25 labs while the College of Social Service has it. 3 labs only.