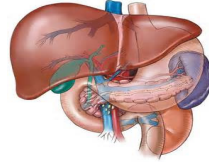


٣- د / علا نبيه عبد الفتاح - المدرس بقسم علاج الأورام والطب النووي - كلية الطب - جامعة أسيوط .

٤- د/ أحمد عبد الحميد حسن - وكيل وزارة الصحة بأسيوط (سابقاً) واستشاري بمركز الكبد بأسيوط.

وقد شارك في هذه الندوة جمع غفير من السادة عمداء الكليات ووكلائها لشئون خدمة المجتمع وتنمية البيئة وأعضاء هيئة التدريس بمختلف الكليات وممثلين من مديرية الزراعة والصحة ورابطة المرأة والاتصال العسكري ومديري شئون البيئة على مستوى محافظة أسيوط ومديري الأمن الصناعي لشئون البيئة وعدد من الباحثين من معهد بحوث صحة الحيوان ومديرية الطب البيطري، ولقيف من القيادات الشعبية والتنفيذية بمدن وقرى المحافظة لتمثيل الحكم المحلى وإدارة السلامة والصحة المهنية وقطاع البترول وجهاز شئون البيئة وطب المجتمع وقطاع الإعلام والصحافة وممثلين عن إدارات التربية والتعليم بأسيوط وبعض مديري إدارات الجامعة وريبات البيوت بالمحافظة ، وقد بدأت الندوة بالكلمات الافتتاحية ثم استعرض السادة المحاضرون نبذه عن الفيروسات الكبدية وتصنيفها ومخاطر كل نوع منها وكيفية انتقاله وطرق التشخيص والتحصينات المتوافرة وكذلك العلاجات المتنوعة كما تم استعراض ما تبذله الجامعة ووزارة الصحة من خلال

توصيات نـدوة
" الجديد في علاج الفيروسات
الكبدية "
الأربعاء ٢٠١٥/٥/٦



تحت رعاية كريمة من الأستاذ الدكتور/ محمد عبد السميع عيد رئيس الجامعة، وپرئاسة الأستاذ الدكتور/ حسن صلاح كامل نائب رئيس الجامعة لشئون خدمة المجتمع وتنمية البيئة نظم مركز الدراسات والبحوث البيئية " ، بالتعاون مع جمعية إنقاذ مرضى صعيد مصر " بجامعة أسيوط (الندوة الثانية) من " سلسلة ندوات الثقافة البيئية"، للعام الجامعي ٢٠١٤-٢٠١٥، بالقاعة الثمانية بالمبنى الإدارى بالجامعة تحت عنوان :

" الجديد في علاج الفيروسات الكبدية "
وقد حضر في هذه الندوة متخصصين من كلية الطب ومديرية الصحة بأسيوط وهم :

١- أ.د / عبد الغنى عبد الحميد سليمان - أستاذ طب المناطق الحارة والجهاز الهضمي - كلية الطب - جامعة أسيوط .

٢- د./ أحمد محمد إبراهيم طه - وحدة جراحة الكبد بمستشفى الراجحي - كلية الطب جامعة أسيوط .

الأماكن الصحية ورفع كفاءتهم مع وضع أسس وقواعد راسخة متعارف عليها للتعامل مع المشاكل البيئية بشكل حضاري وصحيح .

٦- ضرورة وضع نظام للإشراف الطبى والبيئى على محلات الحلاقة للتأكد من التزامهم بالمعايير الصحية لتقليص نسبة الإصابة (وزارة الصحة ووزارة البيئة) وللسيطرة على عدم نقل العدوى .

٧- فحص الفرق الطبية (العاملين فى المجال الطبى - أطباء - فنى تمريض - عاملين) ضد فيروسات (B ، C) وتطعيمهم بالمجان ضد فيروس (B) .

٨- التأكيد على تحصين طلاب الفرق الرابعة - السادسة من كليات الطب وكذلك السنة النهائية لكليات التمريض وطب الأسنان ضد فيروس (B) .

٩- ضرورة رفع الغرامات المالية على العيادات والمستشفيات غير الملتزمة بتطبيق المعايير الصحية والتي قد تصل إلى الإغلاق فى حالة التكرار المستمر.

١٠- ضرورة تكاتف كافة المؤسسات (تعليم عالي - تربية وتعليم - إعلام - بيئة وغيرها ، لبث الوعي البيئى بأهمية الوقاية من الالتهابات الكبدية الفيروسية وخاصة (B ، C) ونشر الوعي الصحى للتخلص الآمن من النفايات الطبية الخطرة.

١١- ضرورة الكشف على المقبلين على الزواج وإسداء النصيحة الطبية لهم مع ضرورة تحصين

مستشفى الراجحي ومستشفيات الحميات الحكومية من مجهود لمعاونة مرضى ألالتهاب الكبدى الفيروسي . والحاجة الماسة للمساهمة فى تقديم أجهزة ومعدات تساعده على استكمال مسيرته ، وبعد الانتهاء من إلقاء المحاضرات بدأت المناقشات حول هذا الموضوع الهام وخلصت المناقشات المستفيضة والمثمرة إلى التوصيات التالية :

١- التأكيد على نشر التثقيف الصحى لزيادة المعرفة بطرق انتقال الفيروسات الكبدية ومصادرها والوقاية منه .

٢- العمل على منع العدوى أثناء نقل الدم ومشتقاته وذلك بالكشف الدقيق عند نقل الدم أو التبرع به .

٣- منع العدوى داخل المستشفيات من خلال التطبيق الجاد لضوابط مكافحة العدوى على كل أنشطة المستشفيات مع التركيز على الأماكن ذات الخطورة العالية مثل وحدات الغسيل الكلوى والمناظير والمختبرات وعيادات الأسنان والعمليات الجراحية والتعامل السليم مع نفايات وفرش المرضى.

٤- منع العدوى خارج المستشفيات أثناء العناية بمرضى الكبد بالمنازل ومنع العدوى فى محلات الحلاقة والتجميل ومن خلال المعاشرة الجنسية والحمل والولادة .

٥- ضرورة مراجعة وتأهيل العاملين فى مجال الرقابة على المستشفيات أو العيادات الطبية أو

النواحي الاقتصادية للأسر والمجتمعات معاً أو حتى على الثروات الحرجية والمحاصيل الزراعية التي تتعرض للحرائق بفعل لفاقة تبغ يلقيها عابث ولتفعيل إجراءات المكافحة والسيطرة على هذا الوباء الخطير ويستهدف هذا اليوم تخفيض نسبة ما يقرب من ٥,٤ مليون حالة وفاة سنوياً من جراء أمراض متعلقة بالتبغ والتدخين بشكل أو بآخر. ومنذ ١٩٨٨ قدمت منظمة الصحة العالمية أكثر من جائزة في اليوم العالمي لمكافحة التبغ إلى منظمات وأشخاص قدموا إسهامات استثنائية وفعالة لغرض مكافحة التبغ. في ٣١ مايو ٢٠٠٨ دعت المنظمة الدولية لحظر تام ونهائي على إعلانات السجائر، حيث قالت المنظمة أن الدراسات أثبتت أن هناك علاقة قوية بين إعلانات منتجات التبغ والسجائر وبين بداية التدخين . وهناك العديد من الشعارات التي أطلقتها منظمة الصحة العالمية لهذا اليوم مثل :

- ٢٠١٥ : أوقفوا الاتجار غير المشروع بمنتجات التبغ
- ٢٠١٤ : الحد من استهلاك التبغ.. إنقاذ للأرواح
- ٢٠١٣ : حظر الإعلان عن التبغ والترويج له ورعايته .
- ٢٠١٢ : تدخل دوائر صناعة التبغ .
- ٢٠١٠ : التبغ خطر على الجنسين سهام تسويقه تستهدف المرأة .
- ٢٠٠٩ : التحذيرات من أخطار التبغ على الصحة

العروسين ضد فيروس (B) عند إصابة أحدهما به أو بفيروس (C).
١٢- ضرورة الالتزام بالضوابط والمعايير الصحية (الشهادات الصحية - المظهر اللائق - التطعيم ضد فيروس B) للعاملين بالكافتريات والمطاعم مع عمل دورات تدريبية وتوعية مستمرة لهم في مجال الغذاء والصحة .

اليوم العالمي لمكافحة التبغ (حملات مكثفة بجامعة أسيوط لمكافحة التدخين)



هو مناسبة عالمية يحتفل بها في ٣١ مايو من كل عام حيث أقرت الدول الأعضاء في منظمة الصحة العالمية اليوم العالمي لمكافحة التبغ في ١٩٨٧. وهي المناسبة التي تسعى للفت النظر العالمي نحو الآثار السلبية الضارة للتبغ والتدخين وآثاره السيئة على الصحة العامة وتذكير الشعوب بالمخاطر التي يسببها التدخين سواء على حياة الأفراد أو على

ومدير مركز الدراسات والبحوث البيئية ومدير وحدة الإقلاع عن التدخين بكلية الطب وممثلة الشئون القانونية ومسئولي الأمن والجهاز المركزي للمحاسبات والتوجيه المالي والإداري والسلامة والصحة المهنية وكلاء الكليات لشئون البيئة .

الجديري المائي عند الأطفال



الأمراض الجلدية التي قد تصيب الأطفال. الجديري يعد من الأمراض الفيروسية التي تصيب الأطفال كثيراً ويكون طابع الإصابة هنا سهلاً وذلك لتواجد الطفل دائماً في أماكن مزدحمة مثل : المدارس والحضانات مما يسهل من انتشاره بين الأطفال وبعضهم البعض لسهولة التلامس بينهم بهذه الأماكن، وبالتالي فهناك ضرورة أن توفر المدرسة الملاحظة والرعاية لهؤلاء الأطفال نتيجة لعدم وجود الرعاية الصحية المدرسية. أنواع الجديري المائي :

* يعتبر فيروس الجدري من نوع فيروسات الحمض النووي المزدوج (دي إن أ) وهو نوع يصيب الكبار وصغار السن؛ والأطفال تحت سن الـ ١٠ سنوات هي

٢٠٠٨ : شباب بلا تبغ .

٢٠٠٧ : الامتناع عن التدخين في الأماكن العامة.

٢٠٠٦ : التبغ: قاتل مهما اختلفت أشكاله وعلى الرغم من مسوغاته .

٢٠٠٥ : أرباب المهن الصحية ضد التبغ .

٢٠٠٤ : الفقر والتبغ دائرة مغلقة .

٢٠٠٣ : دور العالم في مكافحة التدخين: بهدف الكف عن الدعاية للتبغ وتمجيده ومحاربة الإعلان عنه .

٢٠٠٢ : رياضة بلا تبغ .

٢٠٠١ : تحرر من التبغ حرام أن تفضل التدخين على التنفس .

٢٠٠٠ : التبغ يقتل لا تكن مخدوعاً .

ومما هو جدير بالذكر أن جامعة أسيوط (قطاع خدمة المجتمع وتنمية البيئة) سوف تقوم بحملات موسعة في هذا اليوم لتفعيل تطبيق قرار جامعة أسيوط خالية من التدخين وتحويل المدخنين للشئون القانونية بالجامعة وبالكليات مستندة إلى الإضرار بصحة المتواجدين في الأماكن المغلقة والمباني الجامعية والمحظور فيها التدخين وذلك عن طريق اللجنة العليا لمكافحة التدخين برئاسة السيد الأستاذ الدكتور/ حسن صلاح كامل نائب رئيس الجامعة لشئون خدمة المجتمع وتنمية البيئة

* وجوده فى كل أجزاء الجسم (الوجه - الصدر - البطن - الظهر - الذراعين) وغيرها من أماكن الجسم المختلفة .

* تكون غالباً عبارة عن طفح جلدى سطحى يبدأ ببقع ثم حطاطات أو حبوب صغيرة بها ماء. الحبوب تكون محاطة بمنطقة احمرار للجلد، وهي تظهر بنسب بسيطة فى الجسم على الجلد ثم تنتشر بسرعة كبيرة فى الجسم كله وهي إحدى العلامات المميزة للجديري المائى .

مضاعفات الجديري المائى:

* عدوى بكتيرية ثانوية ، التهاب رئوى ، التهاب القرنية متلازمة راي .

الأعراض :

* يعتبر المرض معدياً بعد ١٠ أيام من إصابته ، ويظل كذلك حتى تكتسب آخر الحويصلات بالقشور، وربما لا تظهر أية بوادر قبل ظهور الطفح عند الأطفال. وقد يبدأ بحدوث نوبة خفيفة شبيهة بنوبات الإنفلونزا وصداع خفيف وحرارة معتدلة لا تستمر أكثر من أربعة أيام إلا مع نقص المناعة فإنها تطول، واحتقان الحلق وسيلان الأنف بعد أسبوعين من العدوى وقبل ٣٦ ساعة من ظهور الطفح الجلدي .

* يبدأ ظهور الطفح الجلدي في الجذع أي الصدر والبطن، وبصورة أقل على الأطراف وفروة الرأس وتظهر مجموعات متتالية من الطفح الجلدي على

الأكثر عرضة للإصابة بمرض الجديري المائى، وهو يصيب البنات والأولاد على السواء . كيف تصاب بعدوى الفيروس؟

* عن طريق الفيروس النطاقي الحماقي (الفارسيلا) وهو المسبب للجديري أو عن طريق قطرات التهاب الجهاز التنفسي الخارجة من الفم . *استعمال أدوات المصاب مثل : الملابس وبالمصافحة .

هل مرض الجديري المائى معدى؟

* يعتبر مرض الجديري المائى معدياً بدرجة كبيرة جدا كونه من الأمراض الجلدية التي تنتشر بسرعة وبخاصة فى الأماكن التي تكون مزدحمة بالأطفال.

كم هي فترة حضانة الجديري المائى؟

* فترة حضانة المرض من اسبوع حتى ثلاثه اسابيع بعد حصول الطفل أو الشخص على العدوى من شخص آخر عن أحد الطرق التي ذكرناها سابقاً.

ما هي أعراض الجديري المائى؟

هناك أعراض عامة ومشهورة عند جميع المصابين من الأطفال والكبار مثل : حكة جلدية شديدة - ارتفاع درجة الحرارة - إرهاق - صداع - طفح جلدي ينتشر بسرعة كبيرة جداً .

مميزات الطفح الجلدي عند مريض الجديري المائى؟

قد تؤثر بالسلب في الجنين والطفل بعد الولادة، وإصابة الأم الحامل بالمرض لا تتعدى ٣ في الألف . * ألا انه إذا حدثت الإصابة خلال الأشهر الثلاثة الأولى من الحمل، فربما تحدث مضاعفات كالإجهاض أو إصابة الجنين داخل الرحم بنسبة ٢% مع احتمالات تشوه العين والمخ والمثانة البولية والأطراف والأمعاء، أما إذا حدثت العدوى في الشهر الخامس أو السادس للحمل ربما تؤدي لتكوين الفيروسات داخل الجهاز العصبي للجنين وربما يظهر في شكل التهاب الأعصاب بعد الولادة. وإذا حدثت عدوى الأم في الشهر التاسع ربما تنتقل العدوى للجنين بالجديري المائي داخل الرحم، أما إذا تمت الولادة في وجود طفح على جلد الأم فيصاب الجنين بمضاعفات شديدة للجديري المائي .

طرق انتقال العدوي:

* نسبة العدوى في المخالطين للمصابين في المنزل تصل إلى ٩٠%، أما في المدارس فتصل إلى ٨٠% .

* وتحدث العدوى بالجديري المائي دائما من طفل مصاب بالجديري المائي، لكن العدوى من شخص بالغ مصاب بالحزام الناري ربما تنتقل لأطفال مخالطين على صورة جديري مائي .وعندما تدخل الفيروسات من الأنف أو الفم فإنها تستوطن الجزء العلوي للجهاز التنفسي وتنتقل إلى الغدد الليمفاوية المحيطة، وتبدأ

هيئة بقع حمراء ثم حبيبات ثم فقاقيع مائية صغيرة ثم حويصلات سرعان ما تنفجر وتغطي بقشرة تجف وتترك بثورا، وتتزامن مراحل مختلفة من الطفح في نفس الوقت. وتبدوا شكل الحويصلات على خلفية حمراء يشبه شكل قطرات الندى على الأزهار أو الدموع على الخدود، وربما يصل تعداد مفردات الطفح إلى ١٥٠٠ لكن عادة ما يتراوح عدد مفردات الطفح من ٢٥٠ إلى ٥٠٠ ولا يقل عن عشر حبيبات، وتتفشر الحويصلات خلال ٦- ٨ ساعات وتصاحب الطفح حكة شديدة. وقد يتعمم الطفح في الحالات الخطرة، وربما ينتشر الطفح ليشمل الأغشية المخاطية في الأنف والحلق والملتحمة بالعين والمستقيم والمهبل، ويستمر الطفح في الظهور من ٤ - ٧ أيام .

* يتفشر الطفح في اليوم السادس تقريبا، لكن ربما يستمر ١٢ يوماً، ولا يستمر أكثر من ذلك إلا في حالات نقص المناعة، وتزول معظم القشور بعد اقل من ٢٠ يوماً من بدء الطفح. وقد يحدث تورم في الغدد الليمفاوية مما يسمح بالتشخيص الخاطئ مبكراً بالتهاب الحلق أو اللوزتين .

الحمل والجديري:

* عن الحمل والجديري المائي قد تكون الإصابة خطيرة خاصة في السيدات أثناء الحمل فالإصابة

* عزل المصابين عن الأصحاء لمنع انتشار المرض وعرض المصاب على الطبيب.
* التخلص من إفرازات المريض ومخلفاته مثل:
* المناديل والغيريات بطريقة مناسبة.
* تغطية الفم والأنف عند العطس والسعال
* عدم استخدام الأدوات الخاصة بالمريض مثل المناشف.

* تجنب الازدحام ومراعاة العادات الصحية .

الرعاية المنزلية:

الحكة والحمامات الباردة:

إن أفضل علاج لآلام الجلد والحكة هو الاستحمام بالماء البارد كل ثلاث إلى أربع ساعات في الأيام القليلة الأولى من المرض. ويجب تجفيف الجسم بعد الاستحمام جيداً بقطعة ناعمة و بالتربيت على الجسم منعا لحدوث تقرحات و خدوش للحبوب .
الحمى :

* إذا زادت درجة حرارة الطفل عن ٣٩ درجة مئوية يمكن إعطاؤه دواءً خافضاً للحرارة .

تقرحات الفم :

* قد يفقد الطفل شهيته للطعام بسبب تقرحات جديري الماء التي تصيب الفم والحلق. لذلك يجب تشجيعه على تناول السوائل الباردة و تقديم

بالتكاثر السريع ثم تغمر الدم بعد أربعة أيام وتصل إلى الطحال والكبد، وبعد ستة أيام أخرى تعود للدم وتصل للجلد هذه المرة محدثة الطفح، لكنها تمر مرة أخرى على الجهاز التنفسي وتصبح قادرة على عدوى الآخرين حتى قبل ظهور الطفح، وخلال هذه المرحلة تتكاثر حوالي ٢٠ مرة خلال أسبوعين، وتبقى كامنة بعد ذلك طول العمر .

علاج الجديري المائي :

الراحة التامة للمريض خلال فترة العلاج.
* المواظبة على أخذ حمام ماء دافئ أو (ماء فاتر) وذلك لتخفيف حدة الحكة الجلدية الشديدة ويجب عدم التعرض للبرد .

* ملطفات ومرطبات من أنواع اللوسيون صباحاً ومساءً للمريض .

* مضادات الهيستامين وذلك لتقليل الحكة الجلدية.

* مضادات حيوية وذلك لعلاج العدوى البكتيرية الثانوية.

* خافض للحرارة وذلك لأن معظم من الأطفال يحدث لهم ارتفاع لدرجات الحرارة.

* مضادات الفيروسات لا تعطى إلا بمعرفة الطبيب.

الوقاية من المرض:

أســـــرة النشرة
الأستاذ الدكتور/ حسن صلاح كامل
نائب رئيس الجامعة
لشئون خدمة المجتمع وتنمية
البيئة

| | |
|-------------|------------------------------|
| بيطري | أ.د. ثابت عبدالمنعم إبراهيم |
| طب | أ.د. على حسين على زرزور |
| هندسة | أ.د. محمد أبو القاسم محمد |
| علوم | أ.د. حسام الدين محمد عمر |
| زراعة | أ.د. آمال محمد ابراهيم |
| هندسة | أ.د. عادل عبده حسين أحمد |
| صيدلة | د. علاء عرفات خليفة |
| آداب | د. عصام عادل أحمد |
| تربية نوعية | د. علاء الدين أحمد محمد حميد |

هل تعلم؟

* أن شجرة المانغروف ، وهي شجرة استوائية ، تعد واحدة من الأنواع القليلة التي يمكن أن تنمو في المياه المالحة.

* أن طائر البويا يحاول أن يحاصر ذباب النار في عشه بهدف الاستنارة بضوئها الذي يصدر عنها في ظلمة الليل.

الوجبات الخفيفة والرقيقة له، مع تفادي الأطعمة المملحة والحمضيات.

* التهاب :

يجب تقليل أظفار الطفل لمنع القروح من أن تلتهب بفعل البكتيريا. أيضا يجب غسل يديه بصابون مضاد للبكتيريا باستمرار أثناء النهار. أما الأطفال الصغار الذين يقومون بالحك بشدة فيمكنك أن تغطي أيديهم بقفازات قطنية انتقال العدوى والعزل:

يكون الأطفال المصابون بجديري الماء مصدراً للعدوى إلى أن تزول قشرة القروح، ويحدث ذلك عادة بعد حوالي ستة إلى سبعة أيام من بداية الطفح. يفضل عدم أخذ الطفل المصاب إلى عيادة الطبيب لتفادي نقل العدوى إلى أطفال آخرين، وإذا كان ذلك ضرورياً يفضل تركه في السيارة إلى الانتهاء من تسجيل الطفل.

يجب مراجعة الطبيب في الحالات التالية:

* ظهور بقع طفح أحمر على الجلد .

* حدوث نزيف في قروح الجدري المائي .

* بدا على الطفل المرض الشديد .

* استمرار ارتفاع درجة الحرارة أكثر من أربعة أيام

* كانت الحكة شديدة ولا تستجيب للعلاج .

<https://www.dha.gov.ae/AR/HealthEducation/Articles/pages/chickenpox>.

* أن الحوت الأبيض هو الحيوان البحري الوحيد الذي ليس له أعداء في البحر . إذ أن كل الحيوانات البحرية تخافه حتى الحيتان القاتلة الأخرى .

* أن الكنكوت الوليد ترشده الغريزة التي أوجدها الله فيه إلى أضعف مكان في البيضة فينقرها .

<http://forum.sh3bwah.maktoob.com.!!>

—————◆—————
* ان الطائر المعروف باسم القرطس ، وهو طائر بحري كبير ، يستطيع الطيران طوال اليوم دون ان يحتاج إلى رفرقة جناحيه ولو لمرة واحدة .

* أن بعض الحشرات السامة تظل تلدغ الناس طيلة حياتها و في النهاية تلدغ نفسها بنفسها و تموت .

* أن غراء السمك مادة تستعمل في صنع الغراء وفي صنع الجبلي ، كما تستعمل في إعطاء الكحول لونه الصافي وهي تستخرج من سمك الحفش .