

Department of Mathematics		قسم الرياضيات
Faculty of Science		كلية العلوم
امتحان نهاية الفصل الدراسي الأول 2015 / 2016		
التاريخ: ٢٠١٥/١/٩	تربية اساسي علوم	الفرقة: الأولى
الزمن: ساعتان	درجة الامتحان: 90 درجة	اسم المقرر: جبر

أجب عن أربعة أسئلة فقط مما يأتي :

$$1 + 4 + 7 + \dots + (3n - 2) = \frac{n}{2} (3n - 1)$$

١ . باستخدام الاستنتاج الرياضي أثبت أن

$$\frac{2x^2 + x + 1}{(x + 2)(x^2 + x + 5)}$$

٢ . حل الكسر الاتي الي كسورة الجزئية

$$1.5 + 3.7 + 5.9 + \dots + (2n - 1)(2n + 3)$$

٣ . اجمع المتسلسلة الاتية

$$(i) \sum_{n=0}^{\infty} \frac{(-1)^n x^{2n}}{(2n)!}$$

$$(ii) \sum_{n=1}^{\infty} \frac{3n^2 + n + 1}{n^5 + 1}$$

٤ . اختبر من حيث التقارب والتباعد

٥ . حل مجموعة المعادلات الاتية

$$x + 2y + z = 4$$

$$3x - 5y + 3z = 1$$

$$2x + 7y - z = 8$$

انتهت الأسئلة

مع أطيب التمنيات بالتوفيق والنجاح



1st Year, Basic Education – Science Section, 1st Semester (2015)

Assiut University, Time: 3 hours Total Score: 120

College of Education

Curriculum & Instruction Dept. Course: English Language Course

Name (IN ARABIC):Seat number:

Treat **ALL** the following sections **AS REQUIRED** and then **COPY** your answers into the provided answer sheet (Please **NOTE THAT** the exam does **NOT** include any **PARAGRAPH** or **TRANSLATION** sections because you've already been tested in them during the semester)

Section I: Reading Comprehension (20 Marks: 1 mark for each)

Read the following passage, and then indicate whether each of the statements below is **TRUE (T)** or **FALSE (F)** in the answer sheet:

There is really only one way to learn how to do something and that is to do it. If you want to learn to throw a football or drive a car, you must have a go at doing it. Parents usually teach children in this way. They don't give a series of lectures to their children to prepare them to walk, talk, climb, run, play a game, or learn how to behave. They just let their children do these things. We hand a child a ball to teach him to throw. If he throws poorly, he simply tries again. Parents *tolerate* sitting in the passenger's seat while their teenager tries out the driver's seat for the first time. It's *nerve-wracking*, but parents put up with it, because they know there's no better way. *Experiential learning* is the process of making meaning from *direct* experience. Simply put, it is learning from experience. As we are involved in direct contact with real experience in life, we usually learn. Experiential learning focuses on the learning process for the individual (unlike experiential education, which focuses on the trans-active process between teacher and learner). An example of experiential learning is going to the zoo and learning through *observation* and interaction with the zoo environment, as opposed to reading about animals from a book. Thus, one makes discoveries and experiments with knowledge firsthand, instead of hearing or reading about others' experiences.

- 1-According to the passage, the only way to learn how to do something is to read about it.
- 2-Parents usually give their children some lectures to teach them how to walk and talk.
- 3-Experiential learning is the process of making meaning from direct experience.
- 4-"Nerve-wracking" in the passage indicates parents' feeling with fear and tension.
- 5-*Experiential education* focuses on the learning process for the individual.
- 6-According to the passage, going to the zoo is much better than reading about animals from a book.
- 7-"Must have a go" in the passage means that it's necessary to *try to do something with our hands*.

8-According to the passage, direct contact with real experience is unnecessary for learning.

9-The word 'observation' in the passage means ملاحظة in Arabic.

10-According to the passage, if a child throws a ball poorly, he must stop and give up because he will never learn how to do it.

11-According to the passage, hearing or reading about others' experiences is the same as making discoveries and experiments.

12-"Experiential learning" means التعلم التجريبي أو التعلم بالخبرة المباشرة in Arabic.

13-According to the passage, "experiential education" is quite different from "experiential learning".

14-The opposite of the word "direct" is the word "real".

15-According to the passage, it is better to let children do things by themselves.

16-"...tries out the driver's seat for the first time" means that this experience (driving) is completely new for this person.

17-According to the passage, teaching by lecturing is much more useful to children than experiential learning.

18-The word "tolerate" means يرفض in Arabic.

19-"knowledge firsthand" refers to direct and immediate knowledge in the environment.

20-"We hand the child a ball". Hand here is a verb, which means "give".

Section II: Vocabulary, Expressions & Grammar (100 Marks: 2 marks for each item)

Choose the correct answer (A, B, C, or D) for each of the following:

1-He is an English *king*; and his wife is the

- A. princess B. queen C. lady D. lord

2-sun is a star.

- A. An B. A C. The D. _____

3-Teachers should give instructions so that every student can understand them.

- A. explicit B. implicit C. extraordinary D. insufficient

4- She could solve a complicated problem in my tablet. She really made my

- A. night B. day C. lunch D. life

5- "You want to move to another department? Great! You've **really hit the nail on the head!**" The speaker here means...

- A. That's bad! B. That's hard! C. That's exactly what I want! D. Think again!

6-Many workers want to do everything that pleases the manager. They always

- A. dance to his tune B. dance with him C. quarrel with him D. disobey him

7-*End of Days* is themovie I have ever watched in the past 10 years!

- A. less excited B. most excited C. more exciting D. most exciting

8-The University organized a bookfew months ago.

- A. fare B. far C. folk D. fair

9- The monitor visits our department 3 timesday! We must be careful.

- A. a B. an C. the D. ---

10- Aof birds are flying very high.

- A. flock B. folk C. cattle D. package

11- Heto allow his son more chance to run the store.

- A. took him for a ride B. took a back seat C. started the ball rolling D. died

12- She delivered the lecture *off the cuff*. This means that her speech was.....

- A. prepared well B. fast C. organised D. disorganised

13- You should create ato record your personal reflections on daily events.

- A. dear B. diary C. dairy D. dry
- 14- If theis bad, we won't go out for a walk.
A. weather B. whether C. wizard D. feather
- 15- "He's a **square peg in a round hole!**" This means that this man is.....
A. very lazy B. not sociable C. not happy D. not suitable for his job
- 16- Look! He a huge box!
A. carried B. is carrying C. has carried D. was carrying
- 17- I'm in aas I want to finish all those courses by the end of this term!
A. race against time B. nick of time C. big season D. picnic
- 18-study he conducted was a major contribution in the field.
A. A B. There C. The D. His
- 19- "It's raining cats and dogs!" This means that.....
A. sky is clear B. cats/dogs are falling C. weather is nice D. it's raining heavily
- 20- I need to buy a of water.
A. piece B. loaf C. bar D. bottle
- 21- Ali isHassan. Hassan looks very short beside him!
A. taller than B. as tall as C. shorter than D. the tallest
- 22- The Egyptian Jews -----left Cairo so many years ago.
A. leave B. left C. have left D. were leaving
- 23- is a very addictive substance that people should avoid.
A. Heroin B. Heroine C. Hero D. Harrow
- 24- Some friends used a sharp big knife to divide the sheep into two halves. The 'wrong word' here is
A. knife B. sheep C. sharp D. halves
- 25- I need to buy a of sun glasses to wear.
A. part B. twin C. pair D. piece
- 26- By next week, they..... all the needed decoration in this flat.
A. complete B. will complete C. will be completing D. will have completed
- 27- While she a book this morning, the door bell rang.
A. was reading B. read C. has read D. will be reading
- 28- Turn down the TV, please. Samar in her room at the moment!
A. studies B. is studying C. studied D. will study
- 29- I the report as soon as I finish writing it down.
A. send B. sent C. will send D. am sending
- 30- If I the red light, I would definitely stop!
A. see B. saw C. have seen D. had seen
- 31- I've been looking....my iPhone for the whole day, and I haven't found it yet.
A. for B. into C. at D. in
- 32- London is a very nice city that includes historic places and attractions. The word 'city' here is anoun.
A. proper B. common C. collective D. abstract
- 33- "This farm belongs to us". So, the farm is -----
A. mine B. me C. I D. ours
- 34- This desk is clean. Butone over there is not.
A. this B. that C. those D. these
- 35- Her handwriting is like chicken scratch! I can read the report!
A. definitely B. surely C. hardly D. easily
- 36- Last month, I three exams.
A. take B. took C. am taking D. have taken
- 37- I usuallymy grandparents every Friday!

- A. visit B. visited C. have visited D. had visited
- 38-Weour duty yet!
A. don't finish B. didn't finish C. hadn't finished D. haven't finished
- 39-"What were you doing at 8:30 last night?" -"Well, Imy Facebook newsfeed!"
A. was checking B. had checked C. checked D. have checked
- 40-In yesterday's formal meeting, his proposal fell on! People ignored it and none was paying attention.
A. dull heads B. deaf ears C. asleep D. wrong ears
- 41-I needonions to cook this dish.
A. little B. much C. many D. one
- 42-This is an importantin my career. I've got to develop myself professionally.
A. phase B. faze C. praise D. phrase
- 43-I'll be very glad if youmy offer.
A. respect B. accept C. select D. except
- 44-Greatstrength of human body can be destructive sometimes.
A. fiscal B. musical C. radical D. physical
- 45-He will certainly beto pay all the fees if he is found guilty.
A. liable B. reliable C. available D. stable
- 46-**Mostafa Kamel** was really a man of
- A. principals B. principles C. princes D. privacy
- 47-He.....an important issue in the department meeting this afternoon.
A. rose B. drove C. raised D. read
- 48-I feel more comfortable in this natural place because it is very
- A. quiet B. quite C. qualified D. quick
- 49-She was so nervous and rude while talking with her boss. Sheher limits!
A. succeeded B. exceeded C. acceded D. accepted
- 50-I my lunch before I went out with my colleagues.
A. have had B. have got C. had had D. was having

With my best wishes!

Dr Mahmoud M. S. Abdallah

Curriculum & English Language Teaching Methodology
College of Education, Assiut University 2015



أسئلة الاختبار في ٧ صفحات

كلية التربية

الفرقة: الاولى اساسي

قسم المناهج وطرق التدريس

الشعبة: علوم

المادة : علوم بيئية ١

الزمن : (ساعتان)

اليوم والتاريخ :

الشعبة :

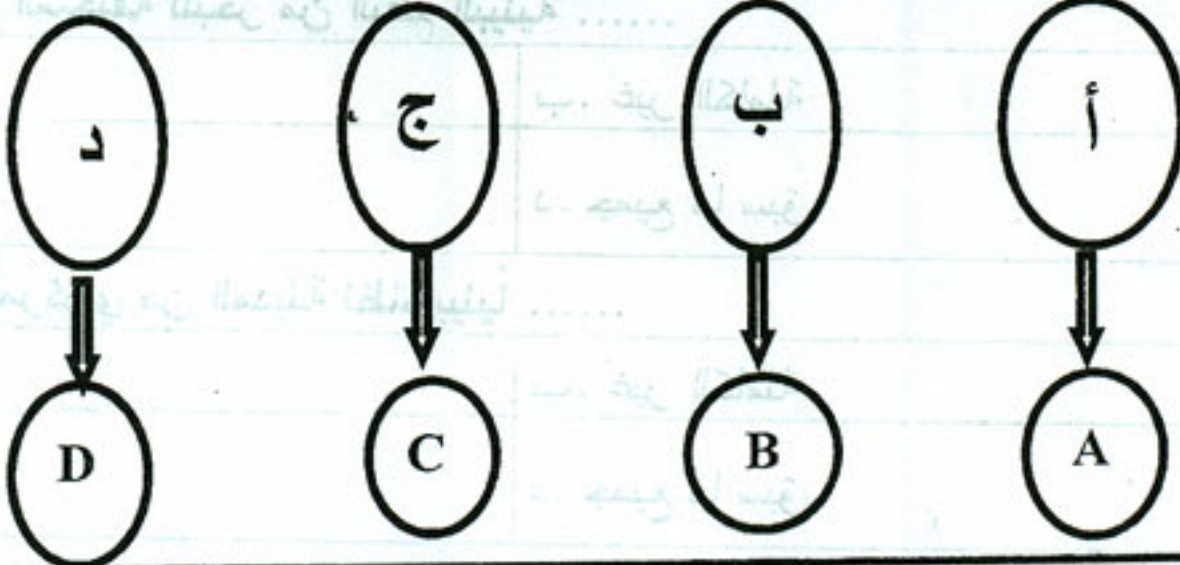
رقم الجلوس :

الاسم :

اختبار الفصل الدراسي الثاني للعام الجامعي ٢٠١٥ / ٢٠١٦ م

الاختبار من متعدد (٣٠ سؤال) (٣٠ درجة)

(ظل) إجابة واحدة صحيحة لكل سؤال في ورقة الإجابة المرفقة



١- ارتفاع درجة الحرارة والدفء على الكرة الأرضية يرجع الى

أ. انتشار اوزان المستويات المنخفضة	ب. انتشار مركبات الكربون
ج. انتشار اكاسيد النيتروز	د . جميع ما سبق

٢- تغير المناخ على كوكب الارض يرتبط ب....

أ. نقص الاوزون في طبقات الاستروسفير	ب . زيادة الاوزون في طبقات التروبوسفير
ج. زيادة ثاني اكسيد الكربون في الجو	د. جميع ما سبق

٣- من أهم مصادر الزئبق

أ. عوادم السيارات	ب. حرق المخلفات
ج. الاصباغ	د. جميع ما سبق

٤- من تأثيرات الجزئيات علي الانسان والحيوانات

أ. الاصابة بالأمراض الصدرية	ب. السمية
ج. تكون عقبة في طريق تهوية الجهاز التنفسي	د. جميع ما سبق

٥- زيادة عدد الايونات الموجبة يؤثر علي الوظائف الحيوية للكائنات الحية تأثير ..

أ. سلبياً	ب. ايجابياً
ج. ليس له تأثير	د. تأثير مؤقتاً

٦- تنتج الجزئيات من

أ. احتراق النفايات	ب. احتراق النفط
ج. احتراق الخشب	د. جميع ما سبق

٧- يتكون النظام البيئي من الانظمة

أ. الكاملة الطبيعية	ب. غير الكاملة الطبيعية
ج. غير الاحيائية	د. جميع ما سبق

٨- تعتبر الاعماق السحيقة للبحر من النظم البيئية

أ. الكاملة	ب. غير الكاملة
ج. اللا احيائية	د. جميع ما سبق

٩- يعتبر الجزء المركزي من المدينة نظام بيئياً

أ. الكاملة	ب. غير الكاملة
ج. اللا احيائية	د. جميع ما سبق

١٠- من الاسباب التي ادت الي الحد من زيادة نسبة ثاني اكسيد الكربون في الغلاف الجوي

أ. وجود الغلاف المائي	ب. وجود التربة
ج. وجود الطحالب	د. جميع ما سبق

١١- ينشأ اختلال التوازن البيئي نتيجة تغير

أ. درجة الحرارة	ب. الامطار
ج. بعض الظروف الحيوية المؤثرة علي علاقات الكائنات الحية	د. جميع ما سبق

١٢- من العوامل التي تساعد في تشكيل الضباب الدخاني وجود

أ. الأشعة الشمسية	ب. ثاني أكسيد الكبريت
ج. الهيدروكربونات	د. جميع ما سبق

١٣- ينتج أول أكسيد النترجين من ...

أ. عوادم السيارات	ب. صناعة النسيج
ج. صناعة الاسمنت	د. جميع ما سبق

١٤- ينتج غاز كبريتيد الهيدروجين من

أ. تخمر المخلفات البشرية	ب. الصناعات الجلدية
ج. احتراق المواد التي تحتوي على الكبريت	د. جميع ما سبق

١٥- تساعد السدود والخزانات علي

أ. نقص خصوبة التربة	ب. تغير صفات وخصائص التربة
ج. ظهور الاعشاب والحشرات	د. جميع ما سبق

١٦- من اسباب تحطم كرات الدم التسمم ب....

أ. الرصاص	ب. الحديد
ج. الكاديوم	د. الكلور

١٧- من اسباب ارتفاع ضغط الدم زيادة تركيز في الدم

أ. الزنك	ب. المنجنيز
ج. النحاس	د. الزئبق

١٨- من اسباب اصابة الانسان بالالتهاب الكبدي التسمم ب....

أ. الرصاص	ب. ثاني أكسيد الكبريت
ج. ثاني أكسيد الكربون	د. جميع ما سبق

١٩- العناصر الثقيلة كالرصاص والزنك تميل الي الذوبان في التربة

أ. الحمضية	ب. القاعدية
ج. الطينية	د. الرملية

٢٠- تحدث للإنسان حوادث التسمم بالنترات عادة نتيجة

أ. شرب المياه الملوثة بالنترات	ب. تناول كميات كبيرة من الأطعمة المحتوية علي نسبة عالية من النترات
--------------------------------	--

جـ. تناول الاغذية المعلبة الملوثة	د. جميع ما سبق
-----------------------------------	----------------

٢١- يمكن الحصول على الطاقة من النفايات بطرق مختلفة منها ...

أ. الحرق المباشر	ب. التحلل الحراري
جـ. التخمر اللاهوائي	د. جميع ما سبق

٢٢- من انواع الطاقة المستخلصة من الكتلة الحيوية....

أ. طاقة الخشب	ب. طاقة الرياح
جـ. طاقة المد الجزري	د. جميع ما سبق

٢٣- ينتج مركب البنزبيرين من احتراق

أ. الوقود	ب. صناعة المطاط
جـ. دخان السجائر	د. جميع ما سبق

٢٤- تشكل الضباب الدخاني في وجود

أ. الهيدروكربونات	ب. ثاني اكسيد الكربن
جـ. الاشعة الشمسية	د. جميع ما سبق

٢٥- من العناصر التي تشملها البيئة الانسانية.....

أ. البيئة الطبيعية	ب. النظام الاجتماعي
جـ. النظام الثقافي	د. جميع ما سبق

٢٦- ارتفاع درجة الحرارة والدفء على الكرة الارضية يرجع الي

أ. انتشار اوزون المستويات المنخفضة	ب. انتشار مركبات الكربون
جـ. انتشار اكاسيد النيتروز	د. جميع ما سبق

٢٧- يؤدي انجراف سطح التربة بالماء او الرياح الي

أ. فقد خصوبة التربة	ب. تملح التربة
جـ. زيادة خصوبة التربة	د. ارتفاع مستوي المياه الجوفية في التربة

٢٨- يزيد الدبال من قدرة التربة فيجعلها

أ. تميل الي الحامضية	ب. تميل الي القاعدية
جـ. متعادلة	د. جميع ما سبق

٢٩- تؤدي التجوية الطبيعية الي تفتت صخور ومعادن القشرة الارضية مما يؤدي الي

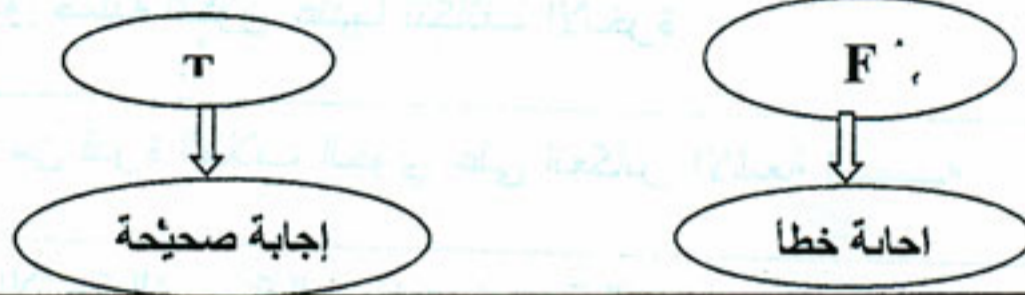
أ. تكوين مواد جديدة	ب. تغير في التركيب الكيميائي في للصخور
جـ. تغير في الحجم فقط	د. جميع ما سبق

٣٠- تتغير صفات التربة حسب نسبة

أ. حبيبات الرمل بالتربة	ب. حبيبات السلت بالتربة
ج. حبيبات الطين بالتربة	د. حجم الحبيبات

الصواب والخطأ (٤٥ سؤال) (٥٠ درجة)

(ظل) الإجابة الصحيحة أو الخاطئة لكل سؤال في ورقة الإجابة المرفقة (



ب

العبارات	م
التعليم عن البيئة يهدف الي استخدام البيئة والمصادر الطبيعية كمكان للتعلم	١
التعلم في البيئة يهدف الي استخدام البيئة والمصادر الطبيعية كمكان للتعلم	٢
تقع مسؤولية المحافظة علي البيئة وصيانتها علي الدولة	٣
الموارد البيئة تعتبر ملكية خاصة للدولة	٤
المحافظة علي التنوع الوراثي في البيئة ضروري لدعم الحياة	٥
استفاد الانسان من التطور الصناعي والتقدم التكنولوجي في المحافظة علي البيئة الطبيعية	٦
يعتبر الانسان عنصر من عناصر النظام البيئي	٧
تمثل الغابات نظم بيئية طبيعية	٨
يشترط في النظام البيئي الطبيعي ان يكون متوازن طوال الوقت	٩
تعتمد درجة مناعة أي نظام بيئي علي قدرته علي استيعاب التأثيرات السلبية الطارئة	١٠
تعتمد درجة مناعة اي نظام بيئي علي تعدد الانواع في النظام البيئي	١١

١٢	كلما قل عدد الانواع في النظام البيئي كلما زادت قدرته علي الاحتفاظ بتوازنه
١٣	انتشار اوزون المستويات المنخفضة مسئول عن ٨% من الدفاء العالمي
١٤	مركبات الكربون مسئولة عن الدفاء العالمي
١٥	تدفق الاشعة فوق البنفسجية يتسبب في هلاك يرقات الاسماك في مياه البحار والمحيطات
١٦	الايروزول عبارة عن جزئيات صلبة أو سائلة يصل قطرها الي مائة ميكرون
١٧	الدخان هو دقائق صلبة تتكون عندما تتكاثف الابخرة
١٨	تزيد الجزئيات من قدرة الغلاف الجوي على انعكاس الاشعة الشمسية
١٩	يؤدي انعكاس الاشعة الشمسية الي خفض درجة الحرارة علي سطح الارض
٢٠	وجود الرصاص في اجسام الكائنات الحية يشكل مخاطر بيئية
٢١	يؤثر تلوث الهواء بالجزئيات المختلفة والغازات علي تأين الهواء الجوي
٢٢	يزداد عدد الايونات الموجبة كلما كان الهواء ملوث
٢٣	التعرض للأشعة فوق البنفسجية لمدة طويلة يسبب التشوّهات العظمية
٢٤	نقص الاشعة فوق البنفسجية يسبب امراض نقص الفيتامينات
٢٥	يستخدم مصطلح الجزئيات ليعني اي مادة غازية تبقى معلقة في الهواء
٢٦	البنزبيرين من اكثر المركبات الهيدروكربونية ضرراً للإنسان
٢٧	افضل وسيلة لحل مشكلة المطر الحمضي هي منع تكونه
٢٨	المطر الحمضي اكثر خطورة من الضباب الحمضي
٢٩	يتكون الضباب الحمضي في اي منطقة
٣٠	اضافة كميات كبيرة من الاسمدة النيتروجينية للتربة ضرورة لزيادة انتاج الارض الزراعية
٣١	ينشا الاوزون بفعل الاشعة الشمسية التي تمر خلال الغلاف الجوي

٣٢	تعتبر الكتلة الحيوية المصدر الرئيسي للطاقة في المناطة الريفية
٣٣	التجوية الكيميائية للصخور والمعادن اسرع من التجوية الطبيعية
٣٤	يزداد نسبة تركيز الاوزون السطحي في الشتاء
٣٥	يرتبط تغير المناخ بنقص الاوزون
٣٦	تتم عملية التنفس الخلوي في الرئتين
٣٧	تستخلص الكائنات الحية طاقتها من حرق الطعام
٣٨	يؤثر التوازن بين المنجنيز والحديد علي اصفرار اوراق النبات
٣٩	يفضل استخدام المكافحة الحيوية البيولوجية في القضاء علي الآفات الزراعية
٤٠	يزداد تآكل الومنيوم في المدن عنه في الأرياف بمعدل ١٤ - ١٧ مرة

انتهت الأسئلة

دعواتي لكم بالتوفيق

د/محمد سعد

امادة : جغرافية مصر

الفرقة : الأولى

الزمن : ساعة ونصف

جامعة اسيوط

كلية التربية

تعليم اساسى [علوم]

امتحان الفصل الدراسى الاول ٢٠١٥ - ٢٠١٦

اجب عن اربع اسئلة فقط مما يلي :

السؤال الأول :

اشرح الدور الاقصادى للزراعة فى مصر.

السؤال الثانى :

وضح اثر التغيرات المناخية على [الزراعة والغذاء] فى مصر.

السؤال الثالث :

وزع العصور الجيولوجية التالية موضحاً اهميتها الاقتصادية ومساحتها ونوزيعها

الجغرافى فى الاراضى المصرية :

- تكوينات الزمن الأركى.

- تكوينات الإيوسين.

السؤال الرابع :

اكتب ما تعرفه عن اثنين فقط مما يلي:

- انحدار نهر النيل فى مصر.

- منخفض سيوه.

- اقليم شبه البحر المتوسط المناخى.

السؤال الخامس :

عرف اثنين مما يلي فقط:

- خطوط الوسط.

- المنطقة الاقتصادية الخالصة

- التعداد السكانى.

انتهت الأسئلة مع تمنياتى بالنوفيق

د: حسن قطب



المادة : اللغة العربية والخط العربي

كلية التربية

الزمن : ثلاث ساعات

الفرقة : الأولى - تعليم أساسي (علوم)

الدرجة : ١٢٠ درجة

امتحان الفصل الدراسي الأول - يناير ٢٠١٦ م (العام الجامعي ٢٠١٥ / ٢٠١٦ م)

أجب عن الأسئلة الآتية :

(٤٠ درجة)

السؤال الأول :

- أ- اذكر بالأمثلة كيف يكون نجيب محفوظ كاتباً مسرحياً ؟ .
- ب- تكلم عن أنواع المقالة في العصر الحديث . أجب ممثلاً .
- ج- درست " التقرير " فكيف تكتبه ؟ وما تعريفه ؟ وما أهميته ؟ ، اذكر خطواته ، وأهم مهاراته .
- د- اذكر الحركات الإعرابية بترتيبها من القوة إلى الضعف .
- هـ- ما الذي تستفيده من دراستك اللغة العربية وأنت في قسم ليس متخصصاً فيها ؟ .

(٤٠ درجة)

السؤال الثاني :

أ- قال الشاعر :

طرب الغريب بأوبة وتلاقي
بين الشمانل هزة المشتاق

١- إني لتطربني الخلال كريمة

٢- وتهزني زكري المروعة والندی

- من الشاعر ؟ وماذا تعرف عنه ؟ .

- حل مضمون النص السابق .

ب- اختر إعراب ما تحته خط فيما يلي من بين القوسين :

١- (فيها عين جارية) : (مبتدأ مؤخر - خبر - فاعل - نائب فاعل - مضاف إليه)

٢- مشيت وسور الحديقة : (مفعول به - مفعول معه - ظرف مكان - معطوف) .

٣- (وفجرنا الأرض عيوناً) : (مفعول به - تمييز ملحوظ - حال - تمييز ملفوظ -

مستثنى) .

٤- لیت المسافر عائد : (اسم لیت - خبر لیت - فاعل - خبر المبتدأ - نائب فاعل)

٥- الامتحان غدأ : (مفعول به - ظرف زمان - حال - ظرف مكان - تمييز) .

(٤٠ درجة)

السؤال الثالث :

- أ- اللغة العربية - مثل أي لغة أخرى - (نطق سليم وكتابة صحيحة) اشرح هذه العبارة بأمثلة .
- ب- مثل لكلٍ من : (همزة القطع - ألف الوصل - همزة متطرفة - همزة متوسطة - ألف لينة - علامات الترقيم) .

ج- اكتب ما يلي مرة بالخط النسخ ، ومرة بالخط الرقعة :

أحبها من كل روعي ودمي

مصر التي في خاطري وفي فمي

انتهت الأسئلة ،،، مع تمنياتي التوفيق ،،، د/ حسين محمد حسن



امتحان الفصل الدراسي الأول
كلية التربية - الفرقة الأولى - شعبة التعليم الأساسي (علوم)
(جيولوجيا عامة)

يناير ٢٠١٦

١٢٣ ج

٥٥ درجة

الزمن: ساعتان

أجب على الأسئلة الآتية:

السؤال الأول (١٠ درجات).

عرف أربعة فقط من المصطلحات الآتية:

- ١- الصلابة
- ٢- اللاتوافق
- ٣- العيون الحارة
- ٤- الثرموسفير
- ٥- اللاتريت
- ٦- الكنثان الهلالية

السؤال الثاني (٥ درجات).

أختر الأجوبة الصحيحة من بين الأقواس.

١- تحتوى الصخور النارية..... على نسبة سيليكات تتراوح ما بين ٥٢-٤٠%

١. الحامضية
٢. القاعدية
٣. الفوق قاعدية
٤. المتوسطة
- ٢- يعتبر معدن..... هو أقل المعادن صلابة
١. الجبس
٢. الكبريت
٣. الكالسييت
٤. التلك
- ٣- الحيويد الوسط محيطية، من أهم الظواهر التي تميز الحدود.....
١. الهدامة
٢. المحافظة
٣. البناء
٤. كل ما سبق
- ٤- أفضل النظريات التي تفسر الحركات الأرضية البطيئة هي.....
١. انكماش الأرض
٢. توازن القشرة الأرضية
٣. الأنجراف القارى
٤. كل ما سبق

٥- تتميز الصخور..... بالنسيج البورفيرى

١. المتحولة
٢. الرسوبية الفتاتية
٣. النارية التحت سطحية
٤. البركانية

السؤال الثالث (١٠ درجات).

تكلم باختصار عن أربعة فقط مما يلى:

- ١- المنطقة الشاطئية
- ٢- مبدأ التتابع الطبقي والأفقية الأصلية
- ٣- الشلالات
- ٤- خاصية الشفافية فى المعادن
- ٥- أنواع الزلازل على حسب عمق البؤرة الزلزالية
- ٦- الشواهد الدالة على حدوث الفوالق

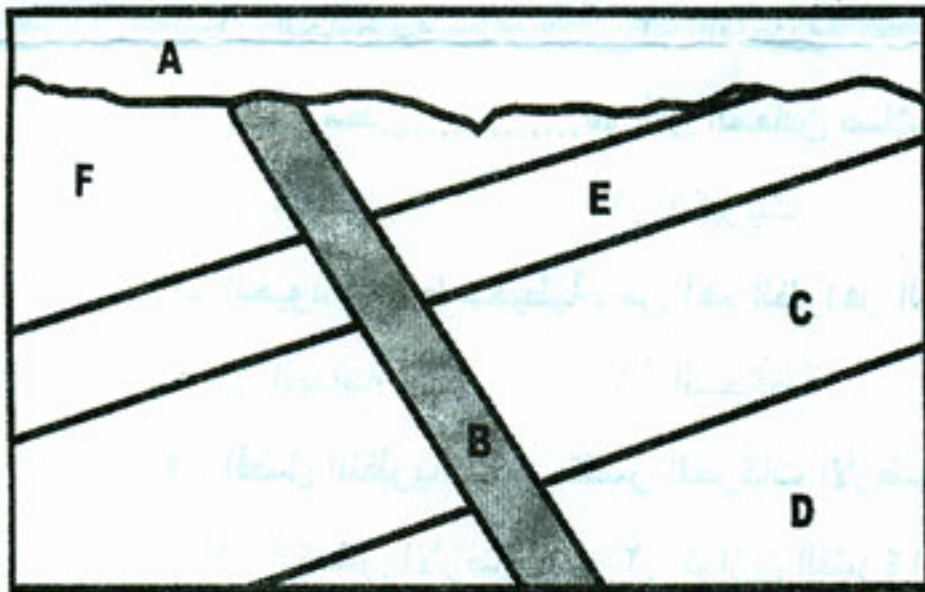
السؤال الرابع (١٠ درجات).

ضع علامة (√) أو (x) أمام العبارات الآتية مع تصحيح الخطأ.

- ١- تعتبر الطيات من التراكيب الجولوجية الثانوية التي تنشأ أثناء تكوين الصخور ()
- ٢- تعتبر صخرة النيس من الصخور المتحولة التي تتميز بنسيج غير متورق ()
- ٣- تتميز الحدود المحافظة بوجود حركة للمادة الصخرية على طول حدودها ()
- ٤- تعتبر الشلالات من أحد المظاهر الناتجة عن نحت الأنهار ()
- ٥- تحدث التجوية على أربع مراحل أولها هي مرحلة تكوين الألوموسيليكات الحامضية ()
- ٦- الكوارتيزيت هي صخرة ناتجة عن التحول الحرارى للحجر الرملى ()
- ٧- تتكون الكهوف والمغارات نتيجة لتأثير الزوبان على صخور الحجر الجيري ()
- ٨- رواسب اللاتريت من أحد نواتج التجوية التي تتكون فى مرحلة تركيز الألومنيوم ()
- ٩- تعتبر المنطقة البحرية هي المنطقة التي تتكون فيها غالبية الصخور الرسوبية ()
- ١٠- البراكين الكبريتية هي ظاهرة طبيعية تتكون فى مناطق ذات طبيعة بركانية نشطة ()

السؤال الخامس (١٠ درجات).

من خلال الشكل الموضح أمامك أجب عن الأسئلة الآتية:



- ١- رتب الطبقات من الأقدم الى الأحدث.
- ٢- ماهو المبدأ أو القانون الأستراتيجرافى الذى استخدمته فى ترتيب الطبقات.
- ٣- هل توجد أسطح عدم توافق؟ وإن وجد ما هو نوعه؟
- ٤- فى حالة وجود سطح عدم توافق، بين أى طبقتين يقع هذا السطح؟

السؤال السادس (١٠ درجات).

تكلم عن اثنين فقط من التراكيب الجولوجية الآتية مع توضيح اجابتك بالرسم:

- ١- أجزاء الطية
- ٢- أنواع الفواصل على حسب الشكل الهندسى
- ٣- أنواع الفوالق على أساس حركة الحائط المعلق
- ٤- عدم التوافق الزاوى

مع تمنياتى بالتوفيق والنجاح...

د. عمرو عبدالصبور



كلية العلوم
قسم الرياضيات

امتحان نهائي للفصل الدراسي الأول ٢٠١٥ / ٢٠١٦

الفرقة: أولى تربية انساني
الشعبة: علوم
الزمن: ساعتان

المادة: اساسيات الرياضيات

السؤال الاول:

أ- نعتبر الراسم $h: Z \rightarrow Z$ بحيث أن $h(x) = x^2, \forall x \in Z$

عين نوع الراسم (هل هو احادي - هل هو فوقي)

ب- احذف حدود الدرجة الاولى من كل من المعادلات الآتية:

$$9y^2 - 4x^2 - 16x - 18y - 43 = 0$$

السؤال الثاني:-

أ- نعتبر الراسم $\theta: Z \rightarrow Z$ حيث $\theta(x)$ معرفة لكل $x \in Z$ كما يلي:

$$\theta(x) = 2x + 1$$

عين نوع الراسم (هل هو احادي - هل هو فوقي)

ب- أوجد حل مجموعة المعادلات الخطية الآتية باستخدام معكوس المصفوفة:

$$x_1 + 2x_2 + 3x_3 = 5$$

$$2x_1 + 5x_2 + 3x_3 = 3$$

$$x_1 + 8x_3 = 17$$

السؤال الثالث:-

أ- اكتب بالتفصيل عناصر المجموعات الآتية:

$$(i) A = \{x \in N : x^2 > 36\}$$

$$(ii) B = \{x \in Z : |x - 2| < 1\}$$

$$(iii) C = \{x \in R : x^2 - 7x + 12 = 0\}$$

باقي الأسئلة خلف الورقة

ب- بفرض أن :

$$R_1 = \{(1,1), (2,2), (3,3), (1,2), (2,1)\}$$

$$R_2 = \{(1,1), (2,2), (3,3), (1,3), (3,1)\}$$

المعرفة علي $A = \{1, 2, 3\}$ أي من المجموعات الآتية تمثل علاقة تكافئ :

$$R_1, R_2, R_1 \cup R_2, R_1 \cap R_2$$

السؤال الرابع :-

أ- حقق المتطابقات الآتية :

$$(i) (1 - \sin^2 t) (1 + \tan^2 t) = 1$$

$$(ii) \sin 3u = \sin u (3 - 4 \sin^2 u)$$

ب- أوجد ما تؤول اليه المعادلة الآتية :

$$x^2 + 2\sqrt{3}xy - y^2 = 2a^2$$

إذا دارت المحاور بدون تغيير نقطة الأصل بزاوية قدرها 30° .

السؤال الخامس :-

أ- نفرض أن :

$$A = \{x : x \in \mathbb{Z}, 1 \leq x \leq 10\}, \quad B = \{9, 10, 11, 12\}$$

حيث \mathbb{Z} مجموعة الأعداد الصحيحة :

أوجد :

$$(i) A \cup B \quad (ii) A \cap B \quad (iii) A^c$$

حيث المجموعة الشاملة هي مجموعة الأعداد الحقيقية \mathbb{R}

ب- نفرض أن :

$$A = \{a, b, c\}, \quad B = \{x, y\}$$

أوجد :

$$A \times B, \quad B \times A, \quad A^2$$

انتهت الأسئلة مع اطيب التمنيات لكم بالنجاح
الممتحن : د/ مديحة عبد المجيد علي سليم



كلية التربية

قسم المناهج وطرق التدريس

الشعبة : أولى تعليم اساسي جميع الشعب ماعدا اللغة العربية

المادة : دين مسيحي

الزمن : ٣ ساعات

امتحان دور يناير ٢٠١٦

أجب عن الأسئلة التالية :

السؤال الأول : (٢٠ درجة)

أذكر قواعد التدريس التي يمكن الاستفادة منها في التعليم الديني المسيحي

السؤال الثاني : (٢٠ درجة)

كيف تدرس حياة السيد المسيح ، وكيف تدرسها لتلاميذك ؟

السؤال الثالث : (٢٠ درجة)

ما هي فوائد الرحلات كوسيلة تعليمية في التربية الدينية المسيحية

السؤال الرابع : (٢٠ درجة)

أذكر بعض الأخطاء التي يجب على المعلمين تفاديها عند استخدام القصة في التربية الدينية المسيحية

السؤال الخامس : (٢٠ درجة)

" الغاية من دراسة سيرة السيد المسيح إظهار الكمال المطلق " وضح أنواعه في حياة السيد المسيح

السؤال السادس : (٢٠ درجة)

أذكر خطوات تحضير درس في التربية الدينية المسيحية

السؤال السابع : (٢٠ درجة)

أذكر ما حفظت من سفر الأمثال فيما لا يقل عن اربع آيات

----- مع التمنيات بالتوفيق والنجاح -----

أ.د / فايزة اسكندر

د / ماريان ميلاد منصور



قسم التاريخ

الفرقة : الأولي أساسي (جميع الشعب)

الزمن : ساعة ونصف

(H424)

المادة: تاريخ مصر المعاصر

امتحان الفصل الدراسي الأول

السؤال الأول: اختر الاجابة الصحيحة مما بين الأقواس: (٢٠ درجة)

- (١) شهد إعداد وصدر دستور ١٩٢٣ م (خمس وزارات - أربع وزارات - ثلاث وزارات).
- (٢) تم تأسيس جريدة اللواء عام (١٩٠٧ م - ١٩٠٩ م - ١٩١١ م)
- (٣) صدر قانون الاجتماعات العامة والمظاهرات في الطرق العمومية في (٣٠ مايو ١٩٢٣م - ٣٠ أبريل ١٩٤٦ - ٢١ مايو ١٩٢٤م)
- (٤) قسم قانون الانتخابات الأول لمجلس النواب البلاد إلي دائرة انتخابية (٢٣٠ - ٢٣٧ - ٢١٤).
- (٥) كان العامة من الشعب يطلقون تعبير " حزب الملك " علي حزب (الاحرار الدستوريين - الاتحاد - الوفد)
- (٦) علي أثر ثورة ١٩١٩م سحبت بريطانيا مندوبها السامي " ونجت " في مصر وأرسلت (اللورد كرومر - الجنرال ألنبي - ألدون جورست)
- (٧) حاصرت الدبابات البريطانية قصر عابدين في ٤ فبراير ١٩٤٢م لأجبار الملك علي تكليف بتشكيل حكومة وفدية (مصطفى النحاس - محمود فهمي النقراشي - محمد محمود)
- (٨) تم اغتيال " أمين عثمان " علي يد التابع للملك فاروق (تنظيم الحرس الحديدي - تنظيم الضباط الاحرار - التنظيم الدولي للاخوان) .
- (٩) أعلنت الحماية البريطانية علي مصر في عهد وزارة (حسين رشدي باشا - عدلي يكن باشا - مصطفى باشا النحاس) .
- (١٠) الحكومة التي اتخذت قرار دخول الجيش المصري حرب ١٩٤٨م هي حكومة (أحمد زيور باشا - النقراشي باشا - النحاس باشا) .
- (١١) تم اغتيال المرشد العام لجماعة الاخوان المسلمين " حسن البنا " عام (١٩٤١م - ١٩٤٩م - ١٩٨٠م)
- (١٢) توفي السلطان حسين كامل في (١٩ أكتوبر ١٩١٧م - ٢٠ أكتوبر ١٩٧٧م - ١٩ أكتوبر ١٩٣٠م) .
- (١٣) قدر ما تحملته الحكومة المصرية خلال الحرب العالمية الأولى حوالي جنيه. (٣,٥ مليون - ٤ مليون - ٦ مليار) .
- (١٤) أقر قانون الانتخابات في ٣٠ ابريل ١٩٢٣م أن انتخابات مجلس الشيوخ تتم علي (ثلاث درجات - درجتين - أربع درجات) .

الامتحان في ثلاث صفحات - انظر خلف الصفحة



- (١٥) بدأت مفاوضات معاهدة ١٩٣٦م بين مصر وبريطانيا بـ قصر (القبة - رأس التين - الزعفران)
(١٦) اجتمع ممثلو القوي الاجنبية في الآستانة بعد ضرب الاسكندرية في يوليو ١٨٨٢ م لبحث (الاحتلال البريطاني في مصر - أمر قناة السويس - موقف الآستانة من الاحتلال)
(١٧) من العناصر التي ظهرت وبقوة علي الساحة السياسية المصرية عقب حرب ١٩٤٨م كانت (جماعة الاخوان المسلمين - جماعة القمصان الخضراء - جمعية مصر الفتاة) .

- (١٨) تم تدويل المسألة المصرية وعرضها علي مجلس الامن في عام ١٩٤٧م علي يد (إبراهيم عبد الهادي - محمود فهمي النقراشي - إسماعيل صدقي) .
(١٩) تم مسخ دستور ١٩٢٣م وتشويبه في عهد حكومة (حسين رشدي باشا - توفيق نسيم باشا - ثروت عبد الخالق باشا) .
(٢٠) تُوفي سعد زغلول في (١٢ ديسمبر ١٩٣٤ - ١٨ أكتوبر ١٩٣٠م - ٢٣ أغسطس ١٩٢٧م)
السؤال الثاني: ضع علامة صح (√) أو علامة خطأ (x) أمام العبارات الآتية مع التعليل للعبارات الخاطئة فقط. (٢٠ درجة)

- (١) اشترط قانون الانتخابات ١٩٢٣م عددا من الشروط المالية و الثقافية في النائب الثلاثيني () .
(٢) رفض الملك فاروق دخول مصر حرب فلسطين ١٩٤٨م () .
(٣) أول مندوب سامي بريطاني في مصر هو "ألدون جورست" () .
(٤) وزير الخارجية هو الذي أقر تقسيم البلاد الي دوائر انتخابية خلال انتخابات عام ١٩٢٤م () .
(٥) ساد الود والتفاهم في العلاقات بين مصطفى كامل والخدوي عباس الثاني () .
(٦) تم عقد اتفاقية " مياه النيل " في عهد وزارة محمد محمود باشا عام ١٩٢٩م () .
(٧) حققت لجنة ملنر أهدافها قبل مغادرة مصر في يناير ١٩٢٠م () .
(٨) رفض البرلمان المصري التصديق علي معاهدة صدقي - بيفن ١٩٤٦م () .
(٩) اعترفت بريطانيا باستقلال مصر في عام ١٩٢٢م () .
(١٠) كان شعار الحزب الاشتراكي " لا مفاوضة إلا بعد الجلاء " () .
(١١) أطلق سعد زغلول علي لجنة وضع دستور ١٩٢٣م لجنة الأشقياء لأنها كانت مُعينة وليست منتخبة () .
(١٢) شارك في مفاوضات معاهدة ١٩٣٦م ممثلين عن جميع الجبهات الوطنية ما عدا الحزب الوطني () .
(١٣) كان عضو مجلس النواب ينوب عن " ستين ألف " من السكان () .
(١٤) عاد الوفد المصري بعد عرض القضية المصرية في مؤتمر الصلح مباشرة () .
(١٥) أصبح السودان بموجب معاهدة ١٩٣٦م مستعمرة بريطانية تحرسه جنود مصرية () .
(١٦) كان دستور ١٩٢٣م و تصريح ٢٨ فبراير ١٩٢٢م من أهم نتائج تقرير اللورد " دافرين " () .

الامتحان في ثلاث صفحات - انظر الصفحة التالية



- (١٧) تم التفاوض بشأن مشروع (سعد- ملر) بالقاهرة في ديسمبر ١٩١٩م () .
- (١٨) ألغت الحكومة المصرية معاهدة ١٩٣٦م بعد الاتفاق مع الحكومة البريطانية علي الإلغاء () .
- (١٩) من البنود العسكرية لمعاهدة ١٩٣٦ م ؛ أن تبقي القوات البريطانية في الإسكندرية و ضواحيها لمدة ثماني سنوات () .
- (٢٠) مثل مقتل " السيرلي ستاك " نقطة فاصلة في السياسة البريطانية تجاه مصر ()

السؤال الثالث: اكتب في اثنين فقط مما يأتي. (٤٠ درجة)

- (١) تصريح ٢٨ فبراير ١٩٢٢م.
- (٢) الوزارة الوفدية الاخيرة وإلغاء معاهدة ١٩٣٦م.
- (٣) حادث ٤ فبراير ١٩٤٢م.
- (٤) انتخابات ١٩٢٤م.

انتهت الأسئلة

مع تمنياتي بالنجاح والتوفيق

يرجى تسليم ورقة الأسئلة مع كراسة الإجابة

د/نادية قنبل
٢ يناير ٢٠١٦م